

Schweizerisches **Forum** suisse pour l'étude des migrations  
für Migrationsstudien  
svizzero per lo studio delle migrazioni  
Swiss **Forum** for Migration Studies

## Rapport annuel 2000

Au Conseil de fondation – version définitive 11.5.2001

# Table des matières

<b>Introduction</b>	<b>2</b>
<b>Aspects financiers</b>	<b>2</b>
<i>Résultats de l'année</i>	2
<i>Moyens financiers et perspectives</i>	3
<b>Modification des statuts de la fondation et de la composition des conseils</b>	<b>5</b>
<i>Statuts de la fondation</i>	5
<i>Conseil de fondation</i>	5
<i>Conseil scientifique</i>	5
<b>Informatique, infrastructure et administration</b>	<b>6</b>
<b>Liens avec le canton, l'Université de Neuchâtel et la cité</b>	<b>7</b>
<b>Procédures de consultation</b>	<b>7</b>
<b>Collaborateurs et collaboratrices</b>	<b>8</b>
<b>Relations publiques et contacts extérieurs</b>	<b>9</b>
<b>Recherche</b>	<b>15</b>
<i>Projets commencés et accordés au cours de l'année 2000</i>	15
<i>Projets achevés au cours de l'année 2000</i>	18
<i>Projets déjà en cours et non encore achevés</i>	20
<i>Rapports publiés au cours de la période</i>	20
<i>Articles scientifiques issus des recherches du FSM</i>	21
<i>Autres activités de recherche</i>	22
<b>Dokumentation</b>	<b>23</b>
<i>Annexe: Inventaire du matériel informatique au 28.02.2001</i>	28

## Introduction

L'année 2000 a été marquée par une nouvelle phase de développement du FSM. Les principales innovations ont été la mise sur pied d'une unité de démographie, le lancement d'une série de publications chez l'éditeur SEISMO, la participation à des procédures de consultation fédérales et le développement d'activités d'évaluation. Parmi les activités phares de cette année, le projet de valorisation des résultats du PNR39 "Migrations et relations interculturelles" du FNRS a donné lieu à de nombreuses conférences et de *workshops*, attirant un public considérable.

Sur le plan des relations extérieures, l'année 2000 a vu un rapprochement marqué entre le FSM et l'Université de Neuchâtel. Ce rapprochement s'est concrétisé par des enseignements, des projets communs (projet d'observatoire du changement social en partenariat avec l'OFS – projet de formation post-grade en *migration studies*) et la préparation d'une nouvelle convention entre le FSM et l'Université.

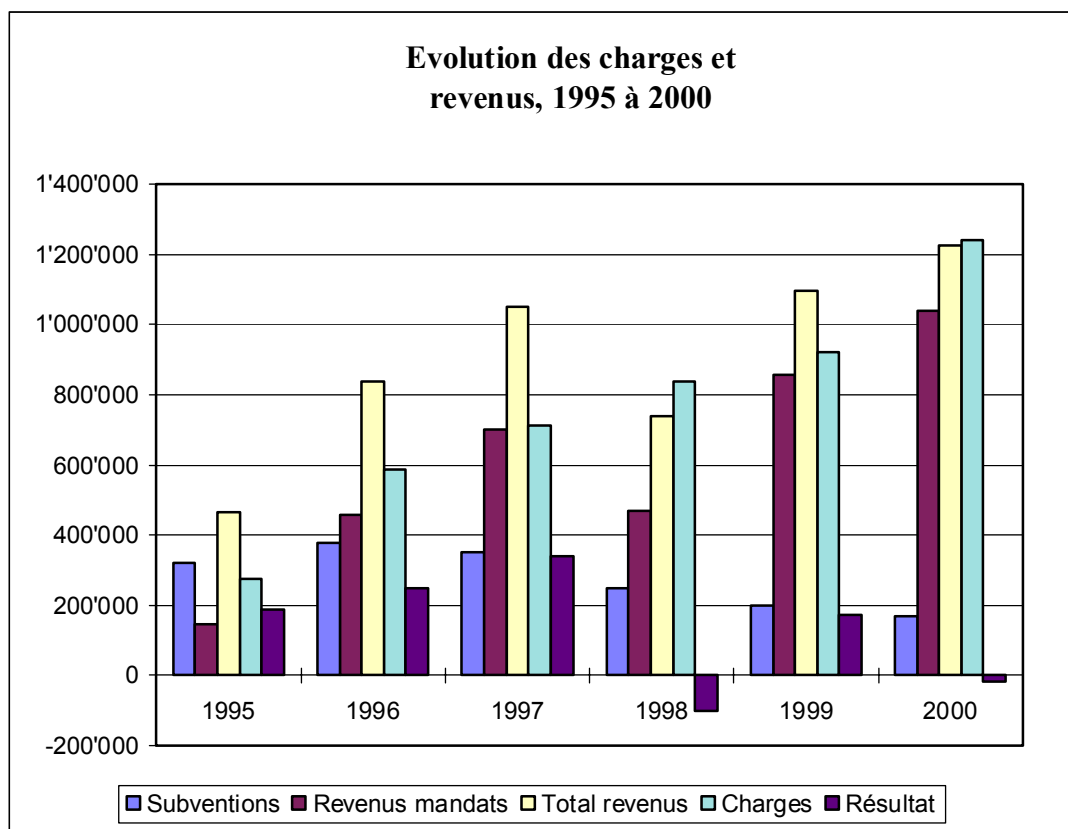
Le moment fort de l'année a été constitué par la fête du 5<sup>e</sup> anniversaire du FSM qui s'est déroulée le 1<sup>er</sup> décembre en présence d'un public nombreux, issu des milieux scientifiques, de la presse et de l'administration. L'année s'est par ailleurs terminée sur une bonne nouvelle : l'acceptation par la Confédération de la requête du FSM en vue d'un subventionnement selon l'art. 16 de la loi sur la recherche.

## Aspects financiers

### Résultats de l'année

L'année 2000 s'achève pour le FSM avec un léger excédent de charges de 17'627 francs, après un bénéfice de 172'983 francs en 1999. Cette évolution se situe dans le cadre d'une croissance des revenus des mandats (+21 %) et des charges<sup>1</sup> (+34.4 %) et d'une diminution des subventions de 200'000 à 170'000 francs (-15 %). Si le résultat de l'année 1999 avait pu bénéficier de l'effort d'acquisition de mandats consentis en 1998, l'année 2000 a vu, à nouveau, une croissance des charges liées à l'acquisition de mandats.

<sup>1</sup> Nb. La croissance particulièrement marquée des "frais de représentation" est attribuable aux festivités du cinquième anniversaire du FSM.

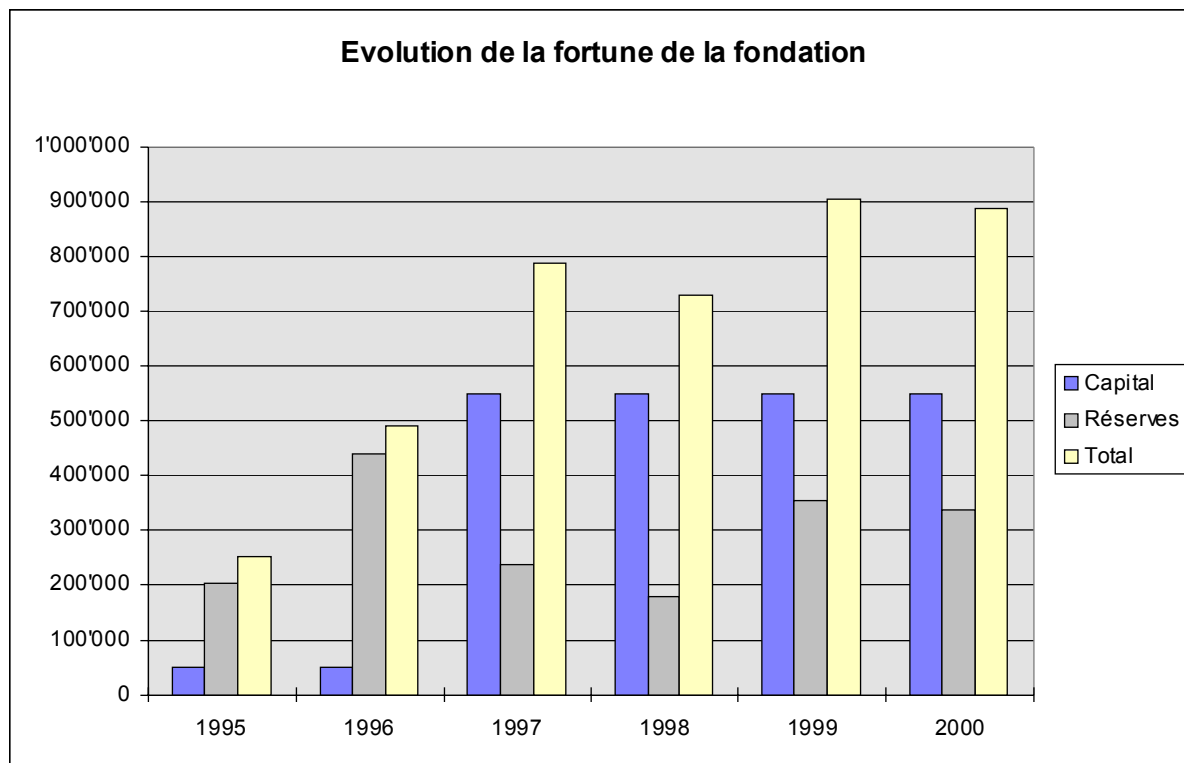


Le résultat 2000 peut être décrit, pour la première fois depuis la fondation du Forum, comme *équilibré*. Il reflète en effet, selon nous, les possibilités effectives d'autofinancement d'une telle institution. Dans le rapport annuel 1999, nous avons déjà estimé le besoin structurel *minimal* de financement du FSM non lié à des mandats à 200'000 francs. Ce besoin structurel correspond au financement de la documentation et d'une partie de la direction et du secrétariat. Le résultat de l'année 2000 correspond assez précisément à la différence entre les subventions reçues (170'000 francs) et cette somme de 200'000 francs.

## Moyens financiers et perspectives

Le capital actuel de la fondation se monte à 550'000 francs et les réserves accumulées, diminuées de la perte 2000, à 336'226 francs, soit environ quatre mois de fonctionnement du FSM au rythme des charges actuelles. La part du capital et des réserves investis en actions et obligations (UBS-Zurich) n'a pas été modifiée au cours de la période. Le montant total placé en titres au 31.12.2000 se montait à 633'443 francs. Le portefeuille se compose environ de 50 % d'actions et de 50 % d'obligations, 50 % investis en francs suisses et 50 % en diverses monnaies étrangères.

Le montant des subventions 2000 a pu être maintenu grâce à la générosité de CARITAS (30'000 francs) et de la Fondation BMU qui a accueilli favorablement la demande de poursuite transitoire d'un soutien de 140'000 francs.



Un subventionnement par la Confédération selon l'art. 16 de la loi sur la recherche va se substituer, dès 2001, à ces deux sources de financement. Il est prévu que cette subvention d'un montant total de 332'000 francs par an, sur trois ans, couvre d'une part le besoin structurel de financement de 200'000 francs de la documentation et permette d'autre part au Forum de mettre sur pied des activités destinées à améliorer le service au public, à assurer une indispensable tenue à jour des compétences des collaborateurs (formation continue) et à permettre une meilleure valorisation des résultats de recherche (relations publiques).

# **Modification des statuts de la fondation et de la composition des conseils**

## **Statuts de la fondation**

Les statuts n'ont pas été modifiés au cours de la période.

## **Conseil de fondation**

Le Conseil de fondation s'est réuni le 7 avril et le 6 novembre. Lors de cette dernière séance, il a pris acte avec regrets et remerciements de la démission de M. Marcus Loosli (OSAR). Mme Tagliavini a été remplacée par M. Peter Maurer comme représentant du DFAE. L'ensemble du Conseil devra être renouvelé en 2001.

La décision a été prise par le Conseil de déléguer un groupe de réflexion qui se penchera sur deux questions : 1/ un élargissement possible du Conseil, 2/ l'implication du Conseil dans les décisions stratégiques du FSM. Le groupe est formé de MM. Moser, Haug et Weber.

## **Conseil scientifique**

Le Conseil scientifique s'est réuni le 24 février et le 3 juillet. Quatre nouveaux membres ont été accueillis le 24 février : Mme et MM. Prodoliet, Arlettaz, Sheldon et Linder.

M. Burgi s'est retiré du Conseil.

Conformément à sa tâche, le Conseil scientifique a discuté de manière approfondie du contenu des rapports publiés par le FSM, ainsi que des projets en préparation, ceci du point de vue scientifique et méthodologique d'une part, du point de vue éthique d'autre part.

Pour tenir compte de l'évolution du travail du FSM et en particulier de la multiplication des projets de courte durée, le Conseil scientifique a modifié son mode de fonctionnement. Le fonctionnement antérieur où les rapports n'étaient discutés qu'après leur parution n'étant plus satisfaisant, les lignes directrices suivantes ont été adoptées :

- Devoir de transmission par la direction du FSM des nouveaux projets acceptés aux membres pour information sans acceptation formelle

- Devoir de transmission par la direction du FSM des rapports aux membres pour information sans acceptation formelle
- Droit de veto du Conseil à l'exécution ou à la publication d'un projet.

### *Série de publications*

Dans le but d'accroître la diffusion des recherches sur le thème des migrations, le Conseil a par ailleurs décidé de mettre sur pied une série de publications sur le thème "Cohésion sociale et pluralisme culturel" chez l'éditeur SEISMO. L'objectif est de structurer les champs de l'étude des migrations d'une part, de constituer une stimulation à la publication dans ce domaine d'autre part. Cette série accueillera certaines recherches du FSM, ainsi que d'autres ouvrages sur le thème. Le conseil scientifique décide d'une publication dans la série sur la base de critères scientifiques sur préavis de la direction du FSM et de deux rapporteurs désignés par le président. Le premier volume de la série est paru en cours d'année.

## **Informatique, infrastructure et administration**

Les infrastructures du FSM sont restées stables durant l'année 2000. Trois ordinateurs ont été acquis pour de nouveaux collaborateurs. Conformément aux vœux du Conseil de fondation, un inventaire du matériel informatique est annexé au présent rapport.

Les démarches effectuées auprès du canton de Neuchâtel en vue de l'ajout d'un bureau supplémentaire avec deux postes de travail dans les combles du FMS n'ont finalement pas abouti malgré les promesses faites à ce sujet.

L'Institut de sociologie a mis à la disposition du FSM un bureau, avec trois postes de travail, dans ses locaux situés à l'Université.

Les discussions sur la réorganisation complète de la comptabilité en vue d'un transfert de tâches à l'Université de Neuchâtel se sont poursuivies avec succès, il est très probable que ce transfert s'effectuera au cours de l'année 2001.

Le projet de transfert du support informatique de l'Etat de Neuchâtel (STI) à l'Université (SITEL) a progressé, le transfert et la signature d'une nouvelle convention auront lieu au début 2001.

Les deux points ci-dessus devraient être compris dans une convention globale avec l'Université incluant par ailleurs la prise en charge d'un montant forfaitaire de ports et de téléphone. Cette convention devrait être signée en juin 2001.

## **Liens avec le canton, l'Université de Neuchâtel et la cité**

L'enseignement de M. Sandro Cattacin en sociologie des migrations s'est poursuivi.

M. Etienne Piguet a été nommé "chargé de cours" en géographie de la population à la Faculté des lettres et sciences humaines.

Des contacts suivis ont été entretenus avec l'Université (Institut de sociologie), le SIDOS, le Panel suisse des ménages sous la dénomination RECS (Réseau d'étude du changement social). L'objectif de ces contacts est la réflexion sur le développement d'un Observatoire du changement social en partenariat avec l'OFS.

Comme par le passé, des contacts ont été entretenus avec le bureau du délégué aux étrangers.

Le FSM a été présenté dans "Unicité. Le magazine de l'Université de Neuchâtel" en décembre 2000 (interview de M. Sandro Cattacin par Mme Magali Dubois).

## **Procédures de consultation**

Pour la première fois, le FSM a été associé à des procédures de consultation au niveau fédéral. Il participera aux deux consultations suivantes :

- Procédure de consultation concernant l'ordonnance sur l'intégration sociale des étrangers (VIA)
- Procédure de consultation concernant la révision totale de la LSEE

Le FSM a considéré qu'il était de son devoir de consacrer un effort important à ces procédures de consultation, dans la mesure où il est l'un des seuls instituts en Suisse à même de confronter les propositions fédérales aux connaissances scientifiques actuelles sur le thème des migrations et à pouvoir fournir aux offices concernés des informations factuelles. Le FSM s'est par contre abstenu de donner à ses prises de position un caractère politique.



## Collaborateurs et collaboratrices

L'effectif des collaborateurs fixes s'élevait à la fin de l'année 2000 à 15 personnes.

Le principal changement intervenu au cours de l'année a été la création d'une unité de démographie placée sous la responsabilité de M. Philippe Wanner, docteur en démographie, anciennement à l'Office fédéral de statistiques. Il est secondé par Mme Laurence Charton (démographe, anciennement à l'OFS). La situation en Suisse dans le domaine de la démographie fait qu'une niche existe pour de telles activités. Le financement du poste de M. Wanner est assuré à 80% par une bourse Athena du FNRS et à 20% directement par le FSM dans le cadre de mandats.

Au début de l'année, deux nouveaux postes ont été créés dans le domaine des relations publiques (50%) et du *Webmastering* (20%). Ils se justifiaient par les insuffisances constatées dans le domaine des relations publiques où le FSM pourrait augmenter l'impact de ses recherches et par différents projets dans le domaine d'internet. Les résultats ont été contrastés. Le Webmaster – M. Jean-Hughes Ravel (géographe de l'Université de Neuchâtel) a donné pleinement satisfaction son taux d'activité a pu être porté à 50% dès le mois de juillet 2000 avec la responsabilité de l'ensemble du soutien informatique et du lay-out des rapports et d'Info-FSM. Par la suite, le taux d'activité a encore été accru à 80% dans le cadre de l'appui aux analyses statistiques de plusieurs mandats. La personne recrutée pour les relations publiques n'a par contre pas été en mesure de répondre aux attentes et son contrat n'a pas été prolongé au-delà de la période d'essai. Son travail a néanmoins permis une refonte complète du Journal INFO-FSM (cf. infra).

Mme Regula Weiss (docteur en médecine) a été mandatée afin de finaliser le livre basé sur son travail de trois ans au FSM. Cette dépense est couverte conjointement par le FSM et par l'OFSP.

M. Bilent Kaya, a été engagé comme collaborateur scientifique, il a en particulier réalisé un module de formation sur le thème des migrations pour le Conseil de l'Europe.

Mme Jenny Maggi a été employée comme collaboratrice externe financée par l'ancien Institut de recherche de M. Cattacin (RESOP). Son engagement prendra fin en avril 2001. Elle travaille à Genève.

M. Sandro Cattacin a été nommé en décembre 2000 professeur extraordinaire à l'Institut de hautes études en administration publique (IDHEAP-Lausanne). Son mandat au sein de la Commission fédérale pour les questions liées aux drogues a été renouvelé. En décembre 2000, il a été nommé au sein de la Commission fédérale pour les problèmes liés au SIDA. Pour soutenir l'année internationale du volontariat, il a aussi accepté de participer au Comité scientifique de suivi des activités, mis en place par la *Schweizerische Gemeinnützige Gesellschaft*.

Les stagiaires et civilistes constituent un appui important pour le fonctionnement du FSM. Après l'expérience favorable faite avec M. Stefano Losa, le FSM a bénéficié de l'appui de M. Michael Duttwiler (juriste) mis à disposition par la Commission fédérale contre le racisme dans le cadre d'un projet exécuté pour cette institution sur l'Islam en Suisse.

Conformément à la décision du Conseil de fondation, un bonus de 17'600 francs, identique à celui de 1997, a été versé pour l'année 1999 en raison des résultats financiers favorables. La répartition s'est faite proportionnellement au taux d'activité moyen des collaborateurs de l'année 1999.

### *Objectifs et augmentations*

Suite à la décision du Conseil de fondation de lier l'accroissement des salaires aux objectifs individuels, des entretiens d'évaluation ont été conduits par M. Cattacin et M. Piguet en avril 2000. Ils ont permis d'établir si les objectifs fixés pour la période d'août 1999 à mars 2000 avaient pu être remplis et de fixer de nouveaux objectifs pour la période d'avril à décembre 2000.

Sur cette base des augmentations de salaire avec effet rétroactif au 1er janvier 2000 ont été accordées (2.5% pour le personnel administratif et la documentation, 1.5% pour les autres collaborateurs).

### *Retraite*

Tous les collaborateurs du FSM ainsi que deux observateurs extérieurs du Conseil scientifique (M. Hans-Rudolf Wicker et Mme Rosita Fibbi) ont participé à une retraite le samedi 17 juin 2000 sur les hauts de Neuchâtel. Le but de la journée était de discuter des lignes directrices du développement institutionnel du FSM, de trouver une organisation rationnelle correspondant aux dimensions actuelles du FSM et à son probable développement et de définir les futures activités.

## **Relations publiques et contacts extérieurs**

Deux exemplaires du journal INFO-FSM, principal vecteur d'informations du FSM ont paru conjointement sous une forme totalement renouvelée en septembre 2000. Le premier exemplaire, portant le No 6, a rendu compte des activités du FSM. Le second exemplaire, portant la mention INFO-FSM SPECIAL No 1 avait pour but de rendre compte des activités de valorisation dans le cadre du PNR39 "Migrations et relations interculturelles" il portait sur le thème spécifique « La migration dans la mutation du monde professionnel ». En décembre 2000, deux exemplaires du INFO-FSM SPECIAL rendant compte des activités de valorisation

dans le cadre du PNR39 sont parus sur les thèmes « Le rôle des médiateurs culturels » et « Ecole et migration » :

- Info FSM Spécial No 1 : Migration im Wandel der Berufswelt : eine Chance gesellschaftlicher Innovation ?
- Info FSM Spécial No 2 : Schule und Migration : Wege zum Erfolg
- Info FSM Spécial No 3 : Die Rolle von Kulturvermittelnden im modernen Sozialstaat : Gesundheit, Sozialarbeit und Migration

Quatre autres numéros spéciaux d'Info-FSM sont prévus pour 2001 :

- Asyl- und Einwanderungspolitik im Spannungsfeld zwischen staatlichem Vollzug und sozialen Bewegungen
- Urbane Integration: Verblasst ein Mythos?
- Die Voraussetzungen staatsbürgerlicher Identität in der multikulturellen Schweiz
- Die Geschichte der Migrations-, Integrations- und Asylpolitik in der Schweiz

### *Echos dans la presse*

La votation sur l'initiative de plafonnement de l'immigration à 18% et le thème de l'asile ont suscité un vif intérêt pour les recherches du FSM dont la presse s'est fait largement l'écho. La publication du rapport « Les naturalisations en Suisse » a suscité la plus forte couverture médiatique pour une recherche du FSM depuis sa fondation.

**Le FSM et ses activités en général**, ont été présentés dans "CH-Forschung. Monatlicher Pressedienst der Gesellschaft Schweizer Forschungsinformation", No7, septembre 2000 sous le titre "Schweizerisches Forum für Migrationsstudien. Migration im politisch-sozialen Zusammenhang".

A la suite du **rapport des Nations Unies** sur les migrations de remplacement, qui a suscité l'intérêt de la presse suisse, M. Philippe Wanner a été interviewé au sujet de l'évolution démographique de la Suisse par L'Illustré du 26.01.00, l'Hebdo du 18.05.00 et du 28.09.00, 24 heures et la Tribune de Genève du 05.09.00. M. Etienne Piguet a participé à une Table ronde sur ce thème dans le cadre de l'émission Forum de la Radio suisse romande 1 le 26.04.00 (avec MM. Pierre Gilliland et J.-C. Chesnais).

Les **workshops et symposiums de valorisation du PNR 39** ont suscité un écho limité dans la presse suisse. La Wochenzeitung du 20.04.00 consacre un article à la conférence d'ouverture. La même conférence est aussi mentionnée dans un article de la Weltwoche du 27.04.00 ("Ein Mann geht auf Nummer sicher"). M. Jürg Meyer présente le workshop sur la médiation culturelle dans la Basler

Zeitung du 11.09.00. Info FSM Spécial No 1 est évoqué dans le numéro d'octobre de l' "Agenda" du Fonds national.

Le rapport de recherche "**Les naturalisations en Suisse**" a trouvé un large écho dans les journaux après la conférence de presse commune avec l'OFS du 6 novembre 2000. Le 7 novembre 2000 des articles détaillés ont été publiés dans la NZZ, le Tages-Anzeiger, le Bund, la Solothurner Zeitung, Le Temps, La Tribune de Genève, l'Agefi, etc. Domaine public No 1451 du 17.11.00 présente l'étude sous le titre "Emmen la mal aimée naturalise plus souvent que Renens ou Vevey". Le 26 janvier, l'Illustré avait déjà publié un dossier reprenant des extraits d'entretiens avec MM. Etienne Piguet et Philippe Wanner. M. Etienne Piguet a pris position sur les propositions de la Commission fédérale des étrangers et du Conseil fédéral dans un interview au Temps.

Le rapport de Mme Denise Efonayi-Mäder "**Sozialhilfe für Asylsuchende im europäischen Vergleich**" est recensé dans "Der Einzelentscheider-Brief" 3/00.

L'ouvrage de M. Etienne Piguet ("**Les migrations créatrices**", L'Harmattan 2000) est recensé dans Bilan 4/2000 et dans la NZZ du 3 mai 2000 (C. Wehrli) et à fait l'objet d'un dossier détaillé de l'Illustré du 19.04.00. L'Express de Neuchâtel lui a accordé une place en première page et une interview dans son édition du 3 mai.

Le 14.02.00 l'Agence télégraphique suisse (ATS) a diffusé un communiqué de presse de l'Office fédéral de la santé publique sur l'étude **Delphi sur la santé des migrants** du FSM.

Dans le cadre de la campagne pour la votation fédérale du 24 septembre (**initiative 18%**), M. Etienne Piguet a été interviewé dans Construire 15 – 11 avril 2000 par M. Jean-Luc Wenger (« L'initiative qui fait peur »). M. Hans Mahnig a publié un article dans Carrefour du 15.06.00 sous le titre "Trente années d'initiatives xénophobes". M. Philippe Wanner a été interrogé par l'Agence télégraphique suisse (ATS) sur les conséquences démographiques d'une éventuelle acceptation de l'initiative: le communiqué de l'ATS a été repris le 03.08.00 par plusieurs journaux. Un entretien avec M. Philippe Wanner est publié dans Dimanche.ch du 17.09.00, sous le titre "18%: le scénario terreur des démographes". Le Temps a consacré un important dossier à la question avec l'appui de MM. Philippe Wanner et Etienne Piguet (données statistiques, etc.).

La Basler Zeitung du 21.9.00 consacre un article à la **conférence de M. Bilent Kaya** sur les droits politiques des étrangers, tenue à Bâle le 20.09.00.

M. Etienne Piguet a pris position sur le **thème de l'intégration** dans une interview au Temps le jeudi 30 mars 2000.

*Conférences et communications à des colloques***M. Sandro Cattacin**

« Zuwanderung und Integration im Vergleich der schweizerischen Kantone », Konferenz an der Tagung zu Föderalismus und Migrationspolitik, Münster, 17.-18. Februar 2000.

« Le pluriculturalisme et l'Etat », exposé sous invitation du Séminaire de Psychologie de l'Université de Neuchâtel, Neuchâtel, 23.03.00.

« Réflexions autour de problèmes de coordination politique à partir de deux évaluations ponctuelles mandatées par l'Office fédéral de la santé publique », conférence sous invitation de l'Office fédéral de la santé publique, Berne, 28.03.00.

« Le suivi d'évaluation », conférence sous invitation de la Société suisse d'évaluation, Berne 25.05.00.

« Institutionnaliser le monde associatif », conférence sous invitation à la journée conjointe de l'Association française de science politique et de l'Association suisse de science politique, Lausanne, 26.05.00.

« La gestion des risques sociaux », Conférence d'ouverture du cycle de formation sur le VIH/sida de l'Ecole d'études sociales et pédagogiques de Lausanne, 13.06.00.

« Migration und Gesundheit », Vortrag am Lehrgang Gesundheitsförderung, HFGS Luzern, Bern, 09.09.00.

« Risque management dans la santé et le social », exposé sous invitation de l'Institut de Géographie de l'Université de Genève, Genève, 6 novembre 2000.

« Migration und Gesundheit », Vortrag im Rahmen des master for public health an der Universität Bern, Bern 13. November 2000.

« Communication : clé de l'intégration ? », exposé sous invitation de la Commission fédérale des étrangers, Berne, 23 novembre 2000.

« Médiation interculturelle au lieux de travail », animation et intervention lors d'un séminaire de la Fondation ECAP, Bâle, 25 novembre 2000.

« L'accompagnement d'évaluations », intervention formative lors de la séance du 28.11.00 de la Commission externe d'évaluation des politiques publiques du Canton de Genève.

« Swiss Migration Policy », animation et intervention lors d'un séminaire de la Revue suisse de science politique, Zürich, 8 décembre 2000.

« Politique sociale », animation et intervention lors du groupe de travail « politique sociale » de l'Association suisse de science politique, Balsthal, 3 novembre 2000.

### **Mme Denise Efionayi-Mäder**

„Vergleich der Aufnahmebedingungen für Asylsuchende in Europa“, Referat an der Caritas-Direktorenkonferenz (A,CH,D) « Bodenseekonferenz » 8 juin 2000 à Viktorsberg.

Présentation d'une étude concernant "les conditions d'accueil des demandeurs d'asile en Europe", lors d'une table ronde, 15 septembre 2000 et présentation of an analysis comparing return programs in France, Germany and the Netherlands (Giger & Mahnig 1999), Workshop no 4, 16 septembre 2000. lors du Caritas Europa Migration Forum, Zagreb.

„Soziale Standards“, Referat in einer Arbeitsgruppe, Tagung über Asylpolitik in der Europäischen Union, Evangelische Akademie Arnoldsheim und Pro Asyl, Arnoldsheim-Frankfurt, 2. September 2000.

“Asylfürsorge im europäischen Vergleich” Informationsveranstaltung im Rahmen der Fortbildungsveranstaltungen für die im Asylbereich des Kantons Zürich Tätigen, Asylorganisation Zürich, 16. November 2000.

### **M. Gianni D'Amato**

«Integration durch politische Partizipation: Wer ist eine Bürgerin, wer ein Bürger?», Rede am SP Parteitag des Kantons Baselland, Liestal, 3. November 2000

### **M. Hans Mahnig**

" L'intégration institutionnelle des Musulmans en Suisse : l'exemple de Bâle Ville, Berne, Genève, Neuchâtel et Zurich ". Exposé pour la Commission Fédérale contre le Racisme (CFR), Berne, 18 janvier 2000.

" L'intégration institutionnelle des Musulmans au niveau cantonal : l'exemple de Bâle Ville, Berne, Genève et Zurich ". Exposé pour le groupe de contacts " Musulmans " de la Communauté de travail pour l'intégration des étrangers (CTIE) de Neuchâtel, 25 janvier 2000.

Mit Jeroen Doomernik (IMES, Amsterdam): " Muslime suchen Integration " in " Kontext " de la radio DRS 2, 25 janvier 2000.

« Immigration and Immigrant Policy in Zurich », Contribution to the Workshop 'Multicultural policies and Modes of Citizenship in European Cities', Zeist, UNESCO-Conference, 20-21 March.

" Integration im Quartier ? Vorschläge und Anregungen für die Arbeit von Gemeinschaftszentren ". Vortrag am Ethnologischen Seminar Basel, 26. April 2000.

" Integration im Quartier ? Überlegungen zur Integrationsarbeit in Stadtvierteln ". Referat am MitarbeiterInnenrag der GZ's Zürich, Gemeinschaftszentrum Buchegg, 16. Mai 2000

« Handlungsmöglichkeiten städtischer Integrationspolitik », Vortrag für die interkulturelle Kommission (IKOM), Zürich, 26. Mai 2000.

"'Durchmischungspolitik': Ein neues Politikparadigma in Westeuropa?" Vortrag am Zentrum für Europäische Gesellschaftsforschung (ZEG), Konstanz, 23. Juni 2000.

"Integrationspolitik in der Schweiz: Ein Überblick über Entwicklung und aktuelle Debatten", Vortrag an der Akademie für Politische Bildung, Tutzing, 23. September 2000.

"The Politics of " Integration ": Explaining Immigrant Policies by the Political Process in Liberal Democracies", Contribution to the Conference " Explaining Changes in Migration Policy: Debates from Different Perspectives ", Geneva, 27 - 28 October 2000.

"The Politics of " Integration " or: What are the aims of Immigrant Policies in Liberal Democracies?", Contribution to the Workshop " Immigration Policy in Europe: Between Domestic Reform and Europeanization", University of Zurich, 8 December 2000.

### **M. Bilent Kaya**

«Politische Beteiligung der Migrantinnen und Migranten in der Schweiz », exposé sous invitation de Basta- Basel, 19 septembre 2000.

« Social Relevance and Management of Cultural Diversity », exposé sous invitation à la conférence du Conseil de l'Europe -MOSAIC project, Ljubljana, Slovenia, 29 septembre 2000.

« Case Studie : the Promotion of Cultural Diversity and the Protection of Cultural Rights of Minorities in Switzerland », exposé sous invitation à la conférence du Conseil de l'Europe -MOSAIC project, Ljubljana, Slovenia, 30 septembre 2000.

« Migration aus dem Mittelmeerraum », débat organisé par Evangelisch-Reformierte Gesamtkirchgemeinde, Berne, 25 octobre 2000

### **M. Philippe Wanner**

« Migration flows and policy in Switzerland », exposé sous invitation à la conférence du groupe EUROFOR, Bruxelles, 22-26 novembre 2000

« Vivre plus longtemps, avoir moins d'enfants, quelles implications », organisation d'une séance consacrée à l'évolution des formes de ménages au colloque de l'Association des démographes de langue française (AIDELF), Byblos, octobre 2000.

« Group of specialists on the demographic characteristics of immigrant population », présentation du rapport suisse, Strasbourg, avril 2000

« Evolution démographique en Suisse et conséquences pour la santé publique », cours auprès de l'école d'infirmière La Source, Lausanne, mai 2000

### *Formation*

« L'État social », octobre 2000, 10 heures, module d'enseignement à l'Institut d'études sociales de Genève, prise en charge par M. Sandro Cattacin

« Evaluation for Programme Manager », 4, 5, 11 et 12 décembre 2000, module d'enseignement à la Commission Européenne, Bruxelles, prise en charge par le FSM, en collaboration avec Mme Marlène Läubli-Loud (Sandro Cattacin)

« Théorie de l'État social », cours de deux semestre donné par M. Sandro Cattacin à l'Université de Fribourg (Département Travail social et politiques sociales).

## **Recherche**

Neuf projets de recherche se sont achevés au cours de la période et onze nouveaux projets ont commencé, tandis que deux projets, déjà commencés, sont toujours en cours. Trois projets ont été accordés en 2000 et ne sont pas encore commencés.

### **Projets commencés et accordés au cours de l'année 2000**

FNRS – PNR "Formation et emploi"

Discrimination sur le marché du travail

01.11.00-31.10.02

284'400.-

Ce projet vise à mieux comprendre les difficultés rencontrées sur le marché du travail suisse par une partie de la population active d'origine étrangère, en mettant en lumière d'éventuelles discriminations à l'embauche.

Responsable : Etienne Piguet



Commission fédérale contre le racisme                      La lutte contre les discriminations sur le                      1.11.00-31.10.02  
marché du travail

25'000.-

Ce projet constitue un élargissement du projet “Discrimination sur le marché du travail” et vise à faire l’inventaire des expériences menées à l’étranger en matière de lutte contre les discriminations.

Responsable : Etienne Piguet

FNRS – PNR “Formation et emploi”                      Ausländer und Schweizer in Zwischen-                      1.10.2000 – 31.12.2001  
lösungen

166'726.-

Ce projet entend contribuer à une vue d'ensemble de la transition entre l'école et la vie économique. Ce travail voue une attention particulière à la question d'une institutionnalisation possible d'offres parallèles. Au niveau individuel, il s'agit de déterminer les facteurs de succès ou d'échec (en termes de perspectives professionnelles), en tenant compte notamment des problèmes que peuvent rencontrer les femmes. Un autre groupe à examiner de près est celui des jeunes étrangers.

Responsable : Martin Niederberger

BFF                      Asile et marché du travail II                      1.10.00 – 30.9.01

155'000.-

Ce projet réplique l'étude menée en 1995-96 par le FSM avec en plus une dimension longitudinale permettant de suivre le parcours professionnel des requérants d'asile entre 1996 et 2000 et un volet d'enquête auprès des employeurs.

Responsable : Etienne Piguet

OFSP                      Migration et santé – Evaluation                      1.6.00-31.3.01

137'000.-

Le projet consiste en une évaluation de l'ensemble des activités de l'OFSP dans le domaine de la migration et de la santé avec un accent particulier sur le projet “migrant – santé” (médiateurs dans le domaine de la santé).

Responsable : Denise Efionayi



EDI - Eidg. Kommission gegen Rassismus                      L'assistance aux personnes confrontées au racisme en Suisse                      1.2.01-30.6.01

48'000.-

Le projet propose une méthode de récolte d'informations visant l'inventoriage des services concrets d'assistance offerts aux personnes rencontrant des difficultés liées au racisme et à la xénophobie. Dans une logique formative, nous nous interrogeons aussi pour voir si l'offre correspond à une demande, à savoir, si elle est différenciée, coordonnée et facilement accessible.

Responsable : Sandro Cattacin

## Projets achevés au cours de l'année 2000

Conseil de l'Europe                      Module d'enseignement "Migrations"                      1.2.00-31.10.00

Préparation d'un document de référence pour l'enseignement secondaire sur le thème des migrations en Europe.

Responsable : Bülent Kaya

OFSP – ODR – OFE - CFE                      Migration et santé – analyse DELPHI                      12.99 – 9.00

Le projet vise, par l'utilisation de la méthode Delphi, à l'élaboration des bases pour un document d'orientation pour la future politique fédérale en matière de « migration et santé ».

Responsable : Sandro Cattacin

BFF, Abteilung Recht und Internationales                      Determinanten der Wahl eines Asyllandes                      1.2.99-30.4.00

Cet projet analyse la répartition des flux d'asile en Europe entre 1992 et 1999. Il se compose d'un volet qualitatif constitué d'entretiens avec des requérants d'asile en Suisse et des migrants potentiels dans les pays d'origine, et d'un volet quantitatif d'analyse des données de flux et de mise en parallèle de l'évolution des répartitions des demandes d'asile avec l'évolution des politiques dans six pays d'accueil.

Le rapport a été remis à l'ODR/BFF; une publication dans la série "Cohésion sociale et pluralisme culturel" est prévue pour le printemps 2001.

Responsable : Denise Efionayi

BFF, Abteilung Aufenthalt und Rückkehr      Machbarkeit Evaluation Rückkehrhilfe      1.8-4.00

Cette étude de faisabilité a pour but de déterminer quelles sont les possibilités d'évaluer, de manière objective, les effets des politiques d'aide au retour destinées aux requérants d'asile en Suisse. Le rapport a été remis à l'ODR/BFF.

Responsable : Sandro Cattacin

BFS      Les Naturalisations en Suisse      1.9.99-31.5.00

Cette recherche donne une description d'ensemble des naturalisations en Suisse depuis 1985, en fonction des nationalités, des régions, des communes et fournit un certain nombre d'analyses.

Cette recherche a été publiée en allemand et en français par l'OFS et le FSM.

Responsable : Etienne Piguet

Bureau international du travail (Genève)      Quotas d'immigration, le cas suisse      1.9.99-31.5.00

Cette recherche décrit la politique de quotas d'immigration utilisée en Suisse dès les années soixante et tente d'en cerner les conséquences économiques.

Le rapport a été remis au BIT et publié.

Responsable : Etienne Piguet

Gemeindezentren ZH      L'intégration dans les quartiers      11.99 – 2.00

Ce projet vise à décrire la situation de la population étrangère dans plusieurs quartiers de Zurich, les problèmes rencontrés par cette population et les services qui peuvent être mis sur pied par les centres de quartier.

Le rapport a été remis au Gemeindezentren ZH et est accessible sur le site Internet du FSM.

Responsable : Hans Mahnig

Union Européenne – Programme de  
recherche socioéconomique finalisée  
(TSER) / Office fédéral de l'éducation et  
de la science      Effectiveness of national integration  
strategies towards second generation  
migrant youth (EFNATIS)      1.1.98-31.1.2001

Ce projet est dirigé par le Europäisches Forum für Migrationsstudien (Bamberg) et le FSM est un des *associate contractors*. Il vise l'analyse comparative des politiques d'intégration en Allemagne, en France, en Grande-Bretagne, en Suède, en Finlande, aux Pays-Bas, en Espagne, au Portugal et en Suisse. Les résultats seront publiés sous forme de livre.

Responsable : Hans Mahnig

FNRS - PNR39

Umsetzung NFP 39

1.1.99-31.12.00

Ce projet vise à mettre en dialogue les chercheurs du PNR39, les praticiens actifs dans le domaine des migrations et le public en général (cf. chapitre spécifique).

Responsable : Gianni D'Amato

## **Projets déjà en cours et non encore achevés**

FNRS - PNR39

Immigration et intégration. La population étrangère en Suisse et au Liechtenstein depuis 1948

1.7.97-31.12.2000

Ce projet décrit et analyse l'évolution des flux migratoires vers la Suisse d'une part, de différents indicateurs d'intégration des populations issues de la migration d'autre part.

Responsable : Etienne Piguet

FNRS - PNR39

Histoire des politiques d'immigration, d'asile et d'intégration en Suisse depuis 1948

1.1.99-31.12.00

Ce projet est effectué en collaboration avec des chercheurs de l'Université de Genève et vise à comprendre l'évolution des politiques suivies par la Suisse. Ce projet est jumelé avec la recherche «Immigration et intégration» déjà en cours.

Responsable : Hans Mahnig

## **Rapports publiés au cours de la période**

### **Rapports du FSM**

*Rapport de recherche 15 / Juillet 2000*

MM. Bülent Kaya, Etienne Piguet et Sandro Cattacin “Étude de faisabilité : évaluation du programme suisse d’aide au retour de l’Office fédéral des réfugiés”

*Forschungsbericht 16 / Februar 2000*

Hans Mahnig und Martin Niederberger “Die Integration der ausländischen Bevölkerung in Gemeinschaftszentren” Studie zuhanden der Zürcher Gemeinschaftszentren Bachwiesen, Heuried und Loogarten Forschungsbericht

### **Rapports publiés par d’autres organismes**

Piguet Etienne et Wanner Philippe. *Die Einbürgerungen in der Schweiz - Unterschiede zwischen Nationalitäten, Kantonen und Gemeinden, 1981-1998*. Neuenburg: Bundesamt für Statistik.

Piguet Etienne et Wanner Philippe. *Les naturalisations en Suisse - Différences entre nationalités, cantons et communes, 1981-1998*. Neuchâtel: Office fédéral de la statistique.

Piguet Etienne et Mahnig Hans. “Quotas d'Immigration: L'Expérience Suisse” Cahiers de Migrations Internationales (ILO/BIT), 37: pp. 1-42.

### **“Discussion papers” du FSM publiés au cours de la période**

*Discussion paper 3/ novembre 2000*

Gianni D’Amato. *Integration durch politische Partizipation: Wer ist eine Bürgerin, wer ein Bürger?*

*Discussion Paper 4/ Oktober 2000*

Sandro Cattacin. *Pluralismus und sozialer Zusammenhalt*.

## **Articles scientifiques issus des recherches du FSM**

### **Articles dans des revues scientifiques**

Piguet Etienne et Wimmer Andreas. 2000. “Les nouveaux Gastarbeiter ? Les réfugiés sur le marché du travail suisse” *Journal of International Migration and Integration*, 1, 2: pp. 233-257.

Mahnig, Hans and Wimmer, Andreas. 2000. " Country-Specific or Convergent? A Typology of Immigrant Policies in Western Europe ", *Journal of International Migration and Integration*, 1, 2: pp. 177-204.

Mahnig, Hans y Wimmer, Andreas. 2000. “¿ Especificidad nacional o convergencia ? una tipología de políticas de inmigración en Europa occidental », *Revista migraciones*, No 8, pp. 59-99.

## Chapitres de livres

Efionayi-Mäder Denise et Piguet Etienne. 2000. "Entre restrictions administratives et forces du marché, l'intégration économique des requérants d'asile et des réfugiés", pp. 120-133 in *Les défis migratoires*, Pierre Centlivres et Isabelle Girod (ed.). Zürich: Seismo Verlag, Série Cohésion sociale et pluralisme culturel.

Fibbi, Rosita et Sandro Cattacin (2000). "Vers une internationalisation de la politique migratoire suisse ? La politique suisse des migrations face aux transformations de la macro-constellation internationale", pp. 142-149 in *Les défis migratoires*, Pierre Centlivres et Isabelle Girod (ed.). Zürich: Seismo Verlag, Série Cohésion sociale et pluralisme culturel.

## Divers

Efionayi-Mäder, Denise und Egger, Claudia – Die Wahl des Asyllandes erfolgt nicht zufällig. In: *Asylon Spezial - Zeitschrift des Bundesamtes für Asylsuchende* Nr.8, 2000.

Mahnig, Hans und Giger, Beat . 2000. " Rückkehrpolitik in Europa: Ein historischer Abriss der Erfahrungen Deutschlands, Frankreich und der Niederlande ", *Asyl*: 15 (1), pp. 23-30.

Mahnig, Hans. 2000. " L'intégration institutionnelle des Musulmans en Suisse : l'exemple de Bâle-Ville, Berne, Genève, Neuchâtel et Zurich ", *Tangram : Bulletin de la Commission fédérale contre le racisme*: 8, pp. 102-109.

Mahnig, Hans. 2000. " Vers un islam suisse? ", *Choisir*: 486, juin, pp. 18-21.

Mahnig, Hans. 2000. " Trente années d'initiatives xénophobes ", *Carrefour*: 15 juin, p. IV.

## Autres activités de recherche

Hors du cadre des activités liées aux tâches de leurs postes respectifs au FSM, les collaboratrices et collaborateurs ont poursuivi leurs intérêts scientifiques propres et ont produit les articles et interventions scientifiques suivants :

Cattacin, Sandro et Véronique Tattini (2000). "L'inégalité des Modernes", in LSDH, Ligue suisse des droits de l'Homme (éd.), *Actes des rencontres sur les droits sociaux, économiques et culturels*. Genève: LSDH, pp. 89-100.

D'Amato Gianni, Die politisch-rechtlichen Bedingungen, in : Carmine Chiellino (Hg.) *Interkulturelle Literatur in Deutschland*. Stuttgart : J. B. Metzler, S. 18-35

D'Amato Gianni, Auf der Suche nach einem besseren Italien. Gian Enrico Rusconi über Republikanismus und Zivilreligion, in : *NZZ*, Nr. 244, 19.10.2000, S. 71

D'Amato Gianni, Rezension von Jan Motte et al. (Hg.) 50 Jahre Bundesrepublik – 50 Jahre Einwanderung. Frankfurt/M., in : Studi Emigrazione (Roma), Nr. 139, S. 703-707

D'Amato Gianni: Workshopleitung "Kommunikation und Partizipation" an der EKA Tagung in Bern, 13. November 2000

Kaya Bülent (avec Grin F., Rossiaud J.), « La valeur économique des langues de l'immigration en Suisse », Texte présenté à la conférence de la Société canadienne de science économique, Université de Montréal, 17-20 mai 2000.

Piguet Etienne. 2000. "L'entrepreneuriat des étrangers en Suisse, spécificité ou convergence ?" *Migrations société*, 12, 67: pp. 7-18.

Piguet Etienne. 2000. "Immigration and the urban labour market", pp. 61-64 in *Migration and Sustainable Urban Development - Werkstattbericht 30a*, Urban planning - City of Vienna and OCDE/OECD (ed.). Vienna.

Piguet Etienne. 2000. "Immigration und urbaner Arbeitsmarkt", pp. 69-74 in *Migration und nachhaltige Stadtentwicklung - Werkstattbericht 30*, Stadtplanung Wien und OCDE/OECD (ed.). Wien.

Mahnig, Hans. 2000. " 'Durchmischung' gegen 'Ghettos' ", MoMa: Monatsmagazin für neue Politik: 4, pp 21-22.

Wanner P., Peng Fei, Duchêne J., « Modèles APC, une application dans le cas de la Suisse », Working Paper, Institut de démographie, Louvain-la-Neuve, janvier 2000

Wanner P., Bevölkerung, in Boley P., Jans A., Malaguera C. (eds) " Wirtschafts- und Sozialstatistik der Schweiz. Eine Einführung ", 2000, Haupt, Bern, pp. 91-152.

## **Dokumentation**

### **Erwerbungsstatistik und Bibliotheksbestand**

Im Berichtsjahr wurden insgesamt rund 450 neue Dokumente angeschafft, formal erfasst und systematisch aufgestellt. Im Einklang mit dem 1999 neu formulierten Erwerbungsprofil (s. Jahresbericht der Dokumentation 1999), haben wir neben der schweizerischen Literatur, vermehrt auch aktuelle Publikationen zum Thema Migrations- und Integrationspolitik in Deutschland, Frankreich, Grossbritannien



und den Niederlanden erworben. Wie folgende Tabellen zeigen beläuft sich der Gesamtbestand derzeit auf rund 4550 katalogisierten Titel.

### *Erwerbungsstatistik 1994-2000*

Jahr	Datensätze (Stand)	Zuwachs von Datensätzen	Zugänge	Bibliotheksbestand
1995	1480	1480	-	-
1996	1700	220	800	800
1997	3500	1800	1200	2000
1998	4261	761	1300	3300
1999	5061	800	800	4100
2000	5666	605	450	4550
TOTAL		5666	4550	

### *Bibliotheksbestand 2000 (nach Publikationstyp)*

	Access- Datensätze	Bibliotheksbestand
Monographien	2109	1781
Sammelwerke	509	442
Beiträge in Sammelwerken	775	619
Zeitschriftenartikel	1882	1442
Zeitschriften	40	40
Newsletters	49	49
Jahresberichte	42	42
Videokassetten	9	7
Verschiedenes	251	128
TOTAL	5666	4550

## **Klassifikatorische und verbale Sacherschliessung**

Im Berichtsjahr konnte mehr Zeit als in den vergangenen Jahren in die Sacherschliessung investiert werden. Mit der Ausnahme von ca. 750 Artikeln der Zeitschrift "International Migration" (IOM), deren bibliographische Angaben 1997 als "Fremddaten" in unsere Datenbank automatisch importiert wurden, und von ca. 600 Dokumenten im Bereich "Gesundheit", sind derzeit beinahe alle Dokumente nach der FSM-Systematik thematisch klassifiziert.

Wie folgende Tabelle zeigt, wurden bis Ende 2000 etwa zwei Drittel der klassifizierten Titel auch beschlagwortet (verbale Sacherschliessung):

*Statistik zur Sacherschliessung 2000*

Jahr	Bestand	Klassifikatorische Sacherschliessung (Bestand)	Verbale Sacherschliessung (Bestand)	Vergebene Schlagwörter
2000	4550	3036	1939	17.500

**Periodika**

Gesamtliste der abonnierten Zeitschriften:

- Asyl : schweizerische Zeitschrift für Asylrecht und -praxis
- Asylpraxis
- Citizenship studies
- Ethnic and racial studies
- Hommes & migrations
- IMIS-Beiträge
- Immigrants & minorities
- Intercultural education
- InterDialogos : idées pour une éducation en contextes pluriculturels
- International journal of refugee law
- International migration : quarterly review
- International migration review
- Journal of ethnic and migration studies
- NEU - Journal of international migration and integration
- Journal of refugee studies
- Migration : a European journal of international migration and ethnic relations
- Migrations société
- Refugee survey quarterly
- Revue européenne des migrations internationales
- Schweizerische Zeitschrift für Politikwissenschaft
- NEU - Schweizerische Zeitschrift für Soziologie
- Tsantsa
- Zeitschrift für Ausländerrecht und Ausländerpolitik

Es ist vorgesehen, diese Liste mit einigen bedeutenden Zeitschriften im Bereich Demographie und Gesundheit zu ergänzen. Wir erhalten auch zahlreiche Newsletters und Jahresberichte im Tausch, die hier nicht aufgeführt werden.

**Pressedokumentation**

Einige Hundert Zeitungsartikel aus der Zeit 1995-2000 wurden im Berichtsjahr in thematischen Dossiers abgelegt und können neu in der Bibliothek konsultiert werden. Diese Dossiers werden laufend ergänzt und aktualisiert.

Separat wurde ein Dossier "SFM in der Presse" angelegt, in dem fortlaufend Zeitungsartikel gesammelt werden, die das SFM erwähnen.

## **Anfragen**

Im Berichtsjahr beantworteten wir schriftlich ca. 100 externe Dokumentationsanfragen. Rund die Hälfte der Anfragen stammen von StudentInnen, die restlichen von Journalisten staatlichen Stellen, NGOs und ForscherInnen.

## **Zusammenarbeit mit der Universität und anderen Institutionen**

Im September trafen wir die Koordinatorin des SIDOS-Inventars der sozialwissenschaftlichen Forschung in der Schweiz, Frau Henrike Hoffmann. Dabei haben wir vereinbart, die seit 1995 dauernden Zusammenarbeit mit einigen kleinen Veränderungen weiterzuführen. Wie in den vergangenen Jahren lieferten wir SIDOS Adressen von Forscher und Forscherinnen für das Inventar der in der Schweiz laufenden Forschungsprojekte. Bei der jährlichen Erhebung 2000 verzichteten wir jedoch auf einem Begleitbrief des SFMs, dafür erschien unser Logo auf dem offiziellen SIDOS-Brief.

Im Oktober trafen wir die neu gewählte Direktorin der Bibliotheken der Universität, Frau Liliane Regamey, um die Visibilität unserer Bibliothek im Universitätsbereich zu verbessern. Wir haben durch dieses Treffen erreicht, dass unsere Bibliothek nunmehr auf der Homepage der Bibliotheken der Universität erscheint.

## **Internet**

Die Homepage der Bibliothek wurde leicht verändert. Als Neuheit gilt eine monatliche Veröffentlichung der Liste der Neuerwerbungen.

Folgende Homepages haben einen direkten Link zu unserer Bibliothek (hier werden nicht die zahlreichen Links zur SFM-Homepage aufgelistet):

*Bibliotheksportale in der Schweiz:*

<http://www.switch.ch/libraries/>

<http://www.bibliothek.ch>

<http://www.ichschweiz.ch/>

[http://www.socialinfo.ch/cadres\\_documentation.htm](http://www.socialinfo.ch/cadres_documentation.htm)

*Bibliotheken an der Universität Neuchâtel:*

<http://www.unine.ch/biblio/>

*Weitere Homepages:*

[http://www.uni-bamberg.de/~ba6ef3/doklit\\_d.htm](http://www.uni-bamberg.de/~ba6ef3/doklit_d.htm)

<http://www.zurichmednet.org/libraries.html>

<http://www.mshs.univ-poitiers.fr/migrinter/basemig.htm>

<http://www.bonn.iz-soz.de/themen/migration/systemInhalt.htm>

<http://www.buelten.de/migrationsliste.htm>

[http://www.emin.geog.ucl.ac.uk/doc\\_centres/](http://www.emin.geog.ucl.ac.uk/doc_centres/)

**Annexe: Inventaire du matériel informatique au 28.02.2001**

Numéro	Modèle et année	RAM	Utilisateur		Emplacement
<b>PCFM01</b>	DELL Optiplex – GX1- 1999	128 Mo	STOECKLI	Sylvia	Terreaux 2 <sup>e</sup>
<b>PCFM02</b>	DELL Optiplex – GX1- 1999	128 Mo	KAMM	Martina	Terreaux 3 <sup>e</sup>
<b>PCFM03</b>	DELL Optiplex – GX1- 1998	128 Mo	CASAGRANDE	Giovanni	Terreaux 2 <sup>e</sup>
<b>PCFM04</b>	DELL Optiplex – GX1- 1999	128 Mo	EFIONAYI	Denise	Terreaux 3 <sup>e</sup>
<b>PCFM05</b>	DELL Optiplex – GX1- 1999	128 Mo	MAHNIG	Hans	Terreaux 3 <sup>e</sup>
<b>PCFM06</b>	DELL Optiplex – GX1- 1999	128 Mo	CHARTON	Laurence	Terreaux 2 <sup>e</sup>
<b>PCFM07</b>	DELL Optiplex – GX1- 1999	128 Mo	SCHAER	Martine	Terreaux 2 <sup>e</sup>
<b>PCFM08</b>	DELL Optiplex Gx110 - 1999	254 Mo	WANNER	Philippe	Terreaux 2 <sup>e</sup>
<b>PCFM09</b>	DELL Optiplex – GXa- 1997	96 Mo	PIGUET	Etienne	Terreaux 2 <sup>e</sup>
<b>PCFM10</b>	DELL Optiplex – GX1- 1999	128 Mo	D'AMATO	Gianni	Terreaux 3 <sup>e</sup>
<b>PCFM11</b>	DELL Optiplex – GX1- 1999	128 Mo	CHIMIENI	Milena	Terreaux 3 <sup>e</sup>
<b>PCFM12</b>	DELL Optiplex – GX200 - 2000	262 Mo	RAVEL	Jean-Hugues	Terreaux 2 <sup>e</sup>
	DELL Optiplex Gxa -1998	32 Mo	LOSA	Stefano	Inst. de sociologie
	DELL OptiPlex Gn+	32 Mo	KAYA	Bilent	Inst. de sociologie
<b>MAC1</b>	Mac G3 - 1999	196 Mo	CATTACIN	Sandro	Terreaux 2 <sup>e</sup>
<b>MAC3</b>	Mac 6100/66 - 1995				Terreaux 2 <sup>e</sup>
<b>HP4FM01</b>	Imprimante HP LaserJet IIID - 1995				Terreaux 2 <sup>e</sup>
<b>HP4FM02</b>	Imprimante HP LaserJet 4M Plus - 1997				Terreaux 3 <sup>e</sup>
<b>Scanner</b>	HP- Scanner - 2000				Terreaux 2 <sup>e</sup>
<b>CORVUS</b>	DELL – server – Poweredge SP 590				Terreaux 2 <sup>e</sup>

FSM  
SFM

Institut auprès  
de l'Université  
de Neuchâtel

Institut an  
der Universität  
Neuenburg

Terreaux 1 (colis)  
CP 447 (lettres)  
CH – 2001 Neuchâtel  
Tél. + 41 (0)32 718 39 20  
Fax + 41 (0)32 718 39 21  
[secretariat.fsm@fsm.unine.ch](mailto:secretariat.fsm@fsm.unine.ch)  
[www.unine.ch/fsm](http://www.unine.ch/fsm) CCP 20-3686-9