

Année académique 2019-2020

Guide des études

Bachelor en lettres et sciences humaines

Pilier

psychologie et éducation

Version automne 2019

Renseignements complémentaires:

www.unine.ch/ipe

secretariat.ipe@unine.ch

Institut de psychologie et éducation
Faculté des lettres et sciences humaines

Espace Tilo-Frey 1

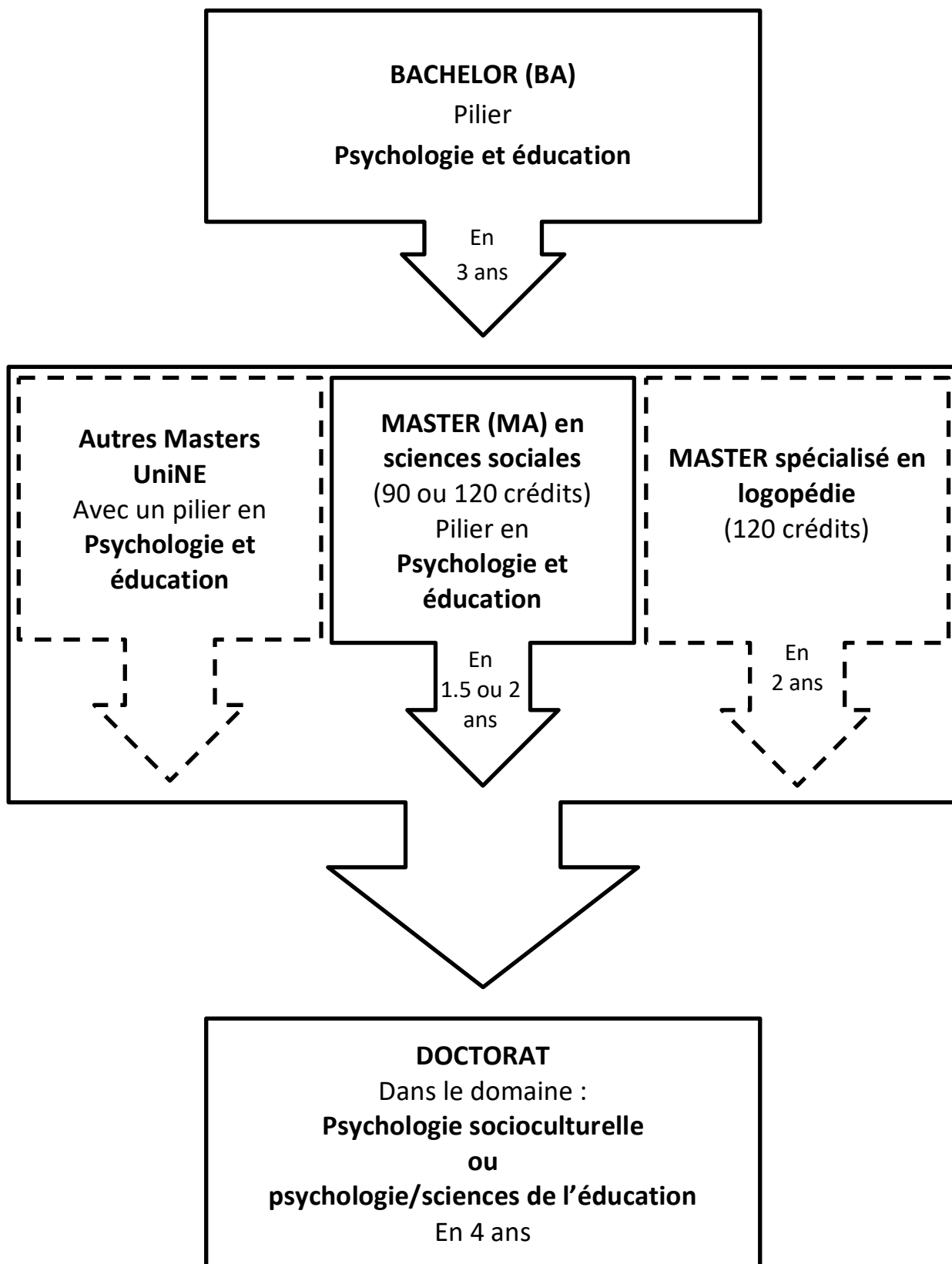
2000 Neuchâtel (Suisse)

Tél. : + 41 32 718 18 56

TABLE DES MATIERES

Les études en psychologie et éducation à l'université de Neuchâtel.....	2
Bachelor.....	5
Pilier principal ou secondaire en psychologie et éducation du Bachelor en Lettres et sciences humaines	5
Structure générale.....	11
Pilier principal psychologie et éducation – 70 crédits.....	13
Renforcement pilier principal psychologie et éducation – 20 crédits	19
Pilier secondaire psychologie et éducation – 40 crédits	21
Liste des cours de remplacement pour le cours de statistiques	27
Liste des cours hors pilier pour le module « Approches complémentaires : Réalités sociales ».....	28
Master	33
Doctorat en sciences humaines	37
Informations complémentaires.....	38
Heures de réception.....	38
Bibliothèques, références en ligne et bases de données	39

LES ETUDES DE PSYCHOLOGIE ET EDUCATION A L'UNIVERSITE DE NEUCHATEL



Les études en psychologie et éducation à l'Université de Neuchâtel

L'Institut de psychologie et éducation de l'Université de Neuchâtel explore des problèmes liés à l'apprentissage et au développement, tout au long de la vie et dans diverses situations formelles et informelles. Il est l'un des centres européens de l'approche socioculturelle en psychologie. Ses recherches, qui adoptent une perspective dialogique, portent actuellement sur la créativité dans les sciences et les techniques, l'argumentation et l'émergence de la pensée, la fonction de l'imagination dans le développement, ou encore les trajectoires de migration ou de formation professionnelle. L'institut offre « psychologie et éducation » comme branche principale ou secondaire du Bachelor et comme discipline de master pour obtenir le Master en Sciences Sociales (jusqu'à 120 crédits), le Master en lettres et sciences humaines ou le Master spécialisé en logopédie. Il offre également la possibilité d'effectuer une thèse de doctorat. Le guide présente chacune de ces formations, puis décrit précisément le programme des études de Bachelor. Les informations détaillées concernant le pilier psychologie et éducation du Master sont présentées dans la brochure du MA en Sciences sociales.

Principes pédagogiques

Le plan d'étude en Psychologie et éducation du Bachelor et du Master est organisé en 4 axes :

1) Une formation de base aux grandes approches en psychologie du développement et en psychologie culturelle et sociale, et qui permet de baliser le champ. Les connaissances sont explorées de manière historique, des travaux classiques jusqu'aux travaux et débats contemporains ; leur pertinence pour des problématiques actuelles est mise en évidence. Les modules « d'Introduction à la psychologie et éducation » (BA), les « Approches fondamentales » (BA), « Perspectives en psychologie et éducation » (MA) et « Thèmes actuels » (MA) constituent cette base.

2) Une formation à la recherche. Il s'agit d'apprendre à formuler des questions, se documenter, connaître les méthodes de recherche, savoir développer une recherche, et réfléchir à ses implications épistémologiques et éthiques. Il est mené au niveau du BA par le module de « Formation à la recherche » qui débouche sur le Mémoire de BA, ainsi que par le mémoire de MA et le Studio.

3) Une formation approfondie plus personnelle, en permettant aux étudiant.e.s de compléter leur formation selon leurs intérêts, en choisissant des cours parmi les

« Approches complémentaires » (BA), « Thèmes complémentaires » (MA), divers « Séminaires transversaux » et « Textes », ainsi que d'autres enseignements à choix.

4) Un axe d'intégration individuelle et professionnelle: basé sur la réflexion et le questionnement personnel, il invite l'étudiant.e à intégrer ses apprentissages, à essayer de les mettre en pratique, à les regarder sous un angle critique, à les enrichir, et à mettre en lien ses différents champs de savoir et d'expérience. Les séminaires participant à cet axe sont les suivants : « Analyse de pratiques professionnelles et culturelles », « Mémoire de BA », « Studio ».

Progression Bachelor - Master

Les études au niveau du bachelor présentent les grands enjeux de la psychologie sociale et culturelle, et permettent aux étudiant.e.s de s'orienter dans les problèmes et les débats importants. Dès le début de la première année, elles invitent les étudiant.e.s à poursuivre des questionnements qui leur sont propres. Elles familiarisent ainsi avec la démarche et la réflexion scientifique. Enfin, elles font appel à des disciplines conjointes pour amener les étudiant.e.s à comprendre l'ancrage social, culturel et historique du développement et de l'apprentissage. Les cours sont soit ex-cathedra, soit en plus petits groupes accompagnés.

Les études au niveau du master proposent un approfondissement de la perspective socioculturelle en psychologie ; elles réunissent de petits groupes d'étudiant.e.s, très vite considérés comme partenaires dans la réflexion, la recherche et l'examen de problématiques sociales ou éducatives actuelles. Les cours ex-cathedra sont évités, l'enseignement est essentiellement interactif et basé sur des discussions au sujet de textes, de données de recherche et d'expériences de terrain. Les séminaires sont en général animés par au moins deux enseignants pour dynamiser et renforcer cet encadrement personnalisé. Les enseignements sont avancés, et articulés avec les activités interdisciplinaires de la Maison d'Analyse des processus sociaux (MAPS).

BACHELOR

Pilier principal ou secondaire en psychologie et éducation du Bachelor en Lettres et sciences humaines

La formation offerte par le Pilier psychologie et éducation du Bachelor

Comment les personnes deviennent-elles qui elles sont, toutes différentes dans un monde pourtant partagé ? Pourquoi les enfants ne sont-ils pas tous égaux face aux enseignants ? En quoi l'institution scolaire est-elle un élément fondamental du fonctionnement des sociétés occidentalisées ? Peut-on apprendre tout au long de la vie ? Voyons-nous la réalité telle qu'elle est ? Comment s'adapter aux changements techniques et politiques ? En quoi la migration peut-elle être une chance ? Pourquoi tenir compte de la psychologie sociale et culturelle est-il devenu indispensable dans les politiques sociales ? Le Pilier psychologie et éducation du Bachelor propose une formation orientée sur les approches de la psychologie de l'éducation, de la psychologie sociale et culturelle, et des disciplines voisines des sciences sociales. Il vise ainsi à donner aux étudiant.e.s une première appréhension du développement tout au long de la vie, des enjeux des apprentissages qui l'accompagnent dans le système de formation, en-dehors de celui-ci, ou encore au travail. Il met l'accent sur les aspects cognitifs, sociaux, mais aussi affectifs et symboliques de ces processus. Il souligne aussi l'articulation de la personne et des dynamiques socioculturelles – c'est-à-dire des rapports interpersonnels et des enjeux sociaux et culturels plus larges.

Le plan d'études

Le plan d'études donne beaucoup d'importance aux connaissances scientifiques et méthodologiques de base et aux savoir-faire en rédaction, recherche d'informations et argumentation. Les étudiant.e.s sont incités à développer leurs propres démarches de réflexion et de problématisation, en lien avec leurs intérêts et/ou leurs activités professionnelles. Les étudiant.e.s sont en outre initiés à la recherche empirique en psychologie et en éducation en collaborant à des recherches en cours dans les domaines dans lesquels l'Institut conduit des travaux, parmi lesquels: la question des dispositifs d'accueil de diverses populations, de formation et de l'évaluation de la formation, l'imagination et la créativité dans l'apprentissage et tout au long de la vie, les trajectoires de vie et les transitions qui les ponctuent (entrée dans le monde du travail, passage à la retraite), la question de la migration et de la diversité culturelle, la formation professionnelle et continue des adultes, etc. L'offre de formation dans ce pilier se situe au carrefour des contributions de disciplines multiples (psychologie,

sciences de l'éducation, ethnologie, histoire, sociologie, économie, etc.) et veille à une mise en réseau de ces différents apports. Le plan d'études demande trois années pleines d'études, et il est recommandé de débiter la formation en automne même s'il reste possible de débiter au semestre de printemps. Des aménagements peuvent être définis pour les personnes qui font une formation en cours d'emploi ou ont une s avec des enfants en bas âge (s'adresser au responsable de BA).

Propaedeuticum Mapsium

L'Institut de psychologie et éducation est affilié à la Maison d'analyse des processus sociaux (MAPS), centre interdisciplinaire consacré à l'étude des circulations des personnes, des richesses et des connaissances. Le pilier de BA en psychologie et éducation fait ainsi partie des sciences humaines et sociales qui cherchent à comprendre la vie des personnes humaines en société. Il prépare par ailleurs au MA en Sciences Sociales de la MAPS. Le cours interdisciplinaire Propaedeuticum Mapsium introduit les étudiant.e.s à ces différentes approches.

Combinaisons de disciplines

Le pilier en psychologie et éducation se combine avec toutes les disciplines enseignées à la Faculté des lettres et sciences sociales, ainsi qu'avec certaines disciplines d'autres Facultés. Les étudiant.e.s optent souvent pour l'une des combinaisons suivantes :

1. « Psychologie et éducation » avec une ou deux autres branches des sciences sociales (sociologie, ethnologie, géographie...) – ce qui développe un regard analytique sur les réalités sociales et culturelles, notamment les transformations sociales, la migration et la diversité culturelle, et prépare très bien aux études du Master en sciences sociales ;
2. « Psychologie et éducation » étant une disciplines enseignable dans l'enseignement secondaire supérieur (lycées, gymnase, certaines écoles professionnelles), elle peut être combinée avec une ou deux autres disciplines enseignables (français, allemand, anglais, histoire, mathématiques, sport, etc.) ce qui permet, moyennant la poursuite de la formation dans une Haute Ecole Pédagogique, de devenir enseignant du secondaire (vérifier avec les HEP cantonales);
3. « Psychologie et éducation » avec « Sciences du langage » et « Logopédie » - cette combinaison est obligatoire pour les étudiant.e.s qui visent l'entrée au Master en logopédie ;
4. Ou encore, « Psychologie et éducation » avec des disciplines comme Philosophie, Sciences du langage, etc. qui permettent de se centrer sur l'étude

de la pensée et du raisonnement, ou encore avec Histoire de l'art ou Littérature, pour s'intéresser à la créativité humaine notamment dans les arts et la fiction.

De manière générale, et à part les contraintes indiquées sous 2) et 3), nous encourageons les étudiant.e.s à viser la combinaison de branches qui les intéressent ou les intriguent le plus. Des formations personnalisées sont l'occasion de développer des projets originaux, et permettent à la plupart des étudiant.e.s de trouver des formations complémentaires et/ou une insertion dans le marché du travail (voir ci-dessous : Débouchés).

Conditions d'accès et inscriptions

Les titulaires d'une maturité gymnasiale (lycée) sont automatiquement admis au Bachelor. A certaines conditions, des non-porteurs de maturité peuvent également accéder aux études. Les candidats doivent déposer un dossier selon les règles de l'Université: <http://www.unine.ch/futuretudiant>. Les titulaires d'un BA Bachelor (ou ancien titre équivalent) de HEP ou HES dans des disciplines proches (ou titres équivalents) bénéficient de conditions particulières (passerelle de 30 crédits) pour entrer directement au Master. Dans les autres cas (études partielles dans d'autres universités en Suisse ou à l'étranger, etc.), des demandes d'équivalences peuvent être faites. Se renseigner auprès du secrétariat de l'institut : secretariat.ipe@unine.ch.

Attention: Pour les personnes commençant leur cursus universitaire non pas en automne mais au semestre de printemps, la structure du plan d'études en psychologie et éducation est telle qu'il faudra compter au minimum 7 semestres pour achever son bachelor (sauf en cas d'équivalences).

Débouchés

Le Pilier « Psychologie et éducation » du Bachelor offre une formation universitaire générale et pluridisciplinaire amenant à des débouchés qui varient en fonction des intérêts des étudiant.e.s et de l'évolution de la société, par exemple dans les domaines de la recherche, de l'enseignement, de la communication, de la culture, des médias, de la diplomatie ou de l'administration. « Psychologie et éducation » est enseignable par les titulaires d'un Master dans certaines écoles du secondaire II.

En revanche, le pilier « Psychologie et éducation » n'offre pas de formation professionnelle de psychologue ni de consultant en clinique. Les étudiant.e.s qui souhaitent une formation de psychologue clinicien.ne sont encouragés à s'inscrire d'emblée dans les universités qui offrent de telles formations. Néanmoins, il est en principe possible de rejoindre ces cursus après un Bachelor à Neuchâtel après avoir

effectué une passerelle de rattrapage (se renseigner à ce sujet, par exemple, auprès de l'Université de Lausanne).

Etudes de Master après le Pilier de Bachelor en psychologie et éducation

Le Pilier « Psychologie et éducation » du Bachelor ouvre la porte à différents Masters :

- le *Master en Sciences Sociales avec pilier en psychologie et éducation*. Le pilier « psychologie et éducation » du Master offre une formation unique en Suisse (et rare en Europe) en psychologie socioculturelle. Variante du Master en sciences sociales, il offre une formation interdisciplinaire aux questions liées à la circulation des personnes (migration, transitions, etc.), des richesses (transformations économiques et sociales), et des connaissances (transferts de connaissances, usages de ressources symboliques, nouvelles techniques de l'information, réseaux sociaux, life-long learning, etc.). Le pilier « Psychologie et éducation » permet en particulier d'explorer de manière avancée la psychologie socioculturelle et de se familiariser avec ses fondements, comme avec ses débats actuels. Il permet aussi d'explorer les liens entre théorie, pratiques et réalités sociales, de penser la place de la recherche, de découvrir les initiatives et les responsabilités qui sont à prendre dans ces domaines dans le monde. C'est l'occasion de développer un projet de mémoire personnel et original, de recevoir un encadrement personnalisé et de participer activement à des activités de recherche collectives. L'option du Master à 120 crédits permet en outre des séjours à l'étranger ou des stages (voir pages suivantes).
- le *Master en Lettres et sciences humaines* si le Bachelor acquis est composé d'une discipline qui y donne accès.
- le *Master en Logopédie* de l'Université de Neuchâtel. Professionnalisant, ce MA permet aux étudiant.e.s de mettre à profit leurs connaissances en psychologie et éducation au service de personnes rencontrant des difficultés de langage et de communication. L'admission se fait sur concours après l'obtention d'un Bachelor composé des Piliers : Psychologie et éducation, Sciences du Langage et Logopédie.
- d'autres Master en sciences de l'éducation (de Suisse Romande et d'ailleurs) admettent les étudiant.e.s ayant achevé un Bachelor avec le Pilier psychologie et éducation.
- le Bachelor, suivi d'un Master, permet l'inscription à un Doctorat.

Responsable du Pilier de Bachelor en psychologie et éducation:

Prof. Antonio Iannaccone

Suppléante : Prof. Laure Kloetzer

Avec la collaboration de:

Hana Hawlina, assistante doctorante

Martina Cabra, doctorante

Informations utiles

En cas de questions sur les cours, les formations, les cursus, les disponibilités des enseignants, les formulaires à remplir etc., consulter la page web de l'Institut de psychologie et éducation : <http://www.unine.ch/ipe>. Voir aussi ce site pour accéder aux dernières nouvelles, changements de salle, avis de conférence etc. Différentes plateformes et documents sont utilisés à l'unine. Le tableau offre un aperçu de celles dont vous aurez sans doute besoin durant votre cursus.

PLATEFORME/ DOCUMENT	CONTENU	OU LE/LA TROUVER
Guide d'étude (= ce guide)	Liste des cours offerts pour l'année 2019-20 et informations générales	Au secrétariat (version papier) ou http://www.unine.ch/ipe sous « documents utiles et guides des études »
Plan d'étude	Informe sur la structure générale du cursus	http://www.unine.ch/ipe sous « documents utiles et guides des études »
Descriptifs de cours	Détails des contenus et modalités de chaque cours	http://www10.unine.ch/descriptifs/
Pidho	Salles et horaires	www.unine.ch/academia
Is-Academia	Inscription aux cours et aux examens	
Pidex	Horaires des examens	
Moodle	Plateforme des cours (documents de cours, dépôt des travaux,...)	

Attention, l'inscription sur moodle ne suffit pas pour que vous soyez considéré.e.s comme inscrit.e.s à un cours par la faculté ! Il faut impérativement s'inscrire sur is-

academia. Par ailleurs, pour les dates de début de cours, ce sont les informations des descriptifs de cours qui priment sur les informations données par pidho.

Vous trouverez aussi de précieuses informations et ressources sur le site du service informatique de l'université : www.unine.ch/sitel. Nous vous conseillons également vivement de jeter un œil au règlement d'étude de la faculté : https://www.unine.ch/unine/home/luniversite/lois_et_reglements/reglements-detude-et-dexamens/faculte_des_lettres_et_sciences_humaines_1.html. Vous y trouverez notamment des informations sur la compensation de notes au sein des modules (voir aussi le présent guide, p. 11), les différentes modalités d'examen et les possibilités de se désinscrire d'un cours. Finalement, les informations sur le Master en Sciences sociales sont disponibles sur la page suivante : <https://www.unine.ch/maps/home/ma-scs.html>.

Comment établir son horaire et organiser ses études :

L'offre de cours de Bachelor en Psychologie et éducation permet aux étudiant.e.s de personnaliser leur formation selon leurs intérêts, aspirations professionnelles, expériences et intérêts, dans les limites fixées par le plan d'études. Les cursus ne sont pas standardisés (N.B.: *il ne faut pas suivre tous les cours indiqués dans les horaires mis à disposition par la Faculté, ce serait d'ailleurs tout à fait impossible!*). En cas de doutes ou de questions concernant vos horaires et la planification de votre cursus, vous pouvez vous adresser à la monitrice pour le pilier psychologie et éducation, Mme Olivia Leuenberger (olivia.leuenberger@unine.ch). Pour des questions sur l'organisation de votre cursus, vous pouvez également contacter la conseillère aux études de la FLSH (conseil.lettres@unine.ch). **En cas de doute, et pour obtenir le titre, c'est le « Plan d'études » qui fait foi :** <http://www2.unine.ch/lettres/page-27652.html>.

Rentrée universitaire

La journée d'accueil des nouveaux/elles étudiant.e.s de la Faculté des lettres et sciences humaines aura lieu le mardi 17 septembre 2019 de 8h30 à 11h15. La rentrée universitaire a lieu le mardi 17 septembre 2019. Des informations générales destinées aux étudiant.e.s de premières années bachelor seront données lors de la première séance du cours Psychologie culturelle, jeudi 19 septembre 2019 à 16h15 en R.N.02. Une séance d'information pour les étudiant.e.s 3^e année de bachelor aura lieu le jeudi 19 septembre 2019 à 8h15 en R.N.02

Structure générale

La structure générale a subi quelques modifications au cours de ces dernières années. Chaque étudiant.e.s doit se référer au plan d'étude valide au début de son cursus.

Pilier principal de Bachelor		70 ECTS		
1ère année : 30 ECTS		2ème année : 20 ECTS		3ème année : 20 ECTS ^A
Titre de groupe d'enseignements	ECTS	Année	Compensation	Pré-requis
Introduction à psychologie et éducation	9	1	Non	Non
Formation à la recherche	8	1	Oui	Non
Approches fondamentales	17	1, 2 et 3	Oui	Non
Approches complémentaires : Réalités sociales	8 - 20	1, 2 et 3	Oui	Non
Approches complémentaires : Diversités des personnes et des situations	8 - 20	1, 2 et 3	Oui	Non
Mémoire de Bachelor	8	3	Oui	Non
Total	70			

^A Ces nombres indiquent la répartition conseillée pour un parcours équilibré sur trois ans. Néanmoins, les étudiant.e.s peuvent moduler la répartition des crédits sur les trois années de formation dans la limite des indications données dans le présent guide pour chaque module, l'essentiel pour l'obtention du titre étant d'obtenir le nombre de crédits exigés pour chaque module.

Renforcement pour l'obtention d'un pilier principal à 90 ECTS				20 ECTS
Titre de groupe d'enseignements	ECTS	Année	Compensation	Pré-requis
Renforcement A	10	2 et 3	Oui	Non
Renforcement B	10	2 et 3	Oui	Non
Total	20			

Pilier secondaire de Bachelor		40 ECTS		
2ème année : 20 ECTS		3ème année : 20 ECTS		
Titre de groupe d'enseignements	ECTS	Année	Compensation	Pré-requis
Introduction à psychologie et éducation	9	2	Non	Non
Formation à la recherche	8	2	Oui	Non
Approches fondamentales (PS)	8	2 et 3	Oui	Non
Approches complémentaires : Réalités sociales	4 - 10	1, 2 et 3	Oui	Non
Approches complémentaires : Diversités des personnes et des situations	4 - 10	1, 2 et 3	Oui	Non
Total	40			

PILIER PRINCIPAL PSYCHOLOGIE ET ÉDUCATION – 70 crédits

1ÈRE ANNÉE

Module : Introduction à psychologie et éducation				9		
Enseignements	Sem-estre	H/sem	Horaires	ECTS	Eval.	Remarques
Psychologie culturelle (<i>T. Zittoun</i>)	A	2	Jeudi 16h-18h	4	Ecrit 2h	
Histoire de la psychologie et de l'éducation (<i>A. Iannaccone</i>)	P	2	Jeudi 16h-18h	4	Ecrit 2h	
PSYEDMapsium: introduction aux études de la circulation des personnes, des biens et des savoirs (<i>J. Dabinden et al.</i>)	A	2h/ 2 sem.	Mardi 18h-20h	1	Eval. interne	Commence à 18h précises. Peut être suivi en 1 ^{ère} , 2 ^e ou 3 ^e année, mais conseillé en 3 ^e . S'il est validé dans un autre pilier, un crédit supplémentaire est validé dans le « Dossier de première année en psyed ». Sur Pidho, consulter semestre 1.

Module : Formation à la recherche				8		
Enseignements	Sem-estre	H/sem	Horaires	ECTS	Eval.	Remarques
Introduction aux méthodes en sciences sociales. (<i>M. Nedelcu</i>)	A	2	Mercredi 12h-14h	3	Ecrit 2h	Si le cours est validé dans une autre discipline, le remplacer par 3 ECTS à choix dans un des modules Approches complémentaires (sauf cours hors pilier).
Dossier de première année en psyed (<i>S. Lamas-Breux, M. Cabra, H. Hawlina, G. Womersley, N.N.</i>)	A + P	1.5	Mardi 8h-10h	5	Eval. interne	

1^{ÈRE}, 2^E ET 3^E ANNÉE

Module : Approches fondamentales				17		
Enseignements	Sem-estre	H/sem	Horaires	ECTS	Eval.	Remarques
AF1: Psychologie sociale (<i>K. Faniko</i>)	A	2	Jeudi 14h-16h	4	Ecrit 2h	
AF2: Psychologie affective (<i>E. Schwab</i>)	A	2	Lundi 8h-10h	4	Ecrit 2h	
AF3: Psychologie des interactions cognitives (<i>L. Kloetzer</i>)	P	2	Jeudi 14h-16h	4	Ecrit 2h	
Introduction à la statistique + travaux pratiques (<i>A.-L. Bertrand</i>)	P	2 (cours) + 1 (tp)	Lundi 16h-18h + tp	5	Ecrit 2h	Il est obligatoire d'avoir suivi un cours de statistiques (min. 5 ECTS). Il est conseillé en 1 ^{ère} ou 2 ^e année. Si l'étudiant.e valide un enseignement de statistiques dans un autre pilier, il/elle suit obligatoirement un/des enseignements (pour 5 ECTS) de la liste de remplacement p. 27. Pour les horaires des tp, merci de vous référer à Pidho. L'organisation des tp sera expliquée durant le premier cours.

Module : Approches complémentaires : réalités sociales				8 - 20	Le total des ECTS validés dans les modules « Réalités sociales » et « Diversité des personnes et des situations » doit être au minimum 28 ECTS. Les cours marqués * ne seront probablement pas reconduits en 2020-21.	
Enseignements	Sem-estre	H/se m.	Horaires	ECTS	Eval.	Remarques
Statistiques appliquées aux sciences sociales (Stat II) + travaux pratiques (<i>A.-L. Bertrand</i>)	A	4	Lundi 16h-18h/ Vendredi 10h-12h ou 12h-14h (tp)	6	Ecrit 2h	Ouvert uniquement aux étudiant.e.s de 2 ^e et 3 ^e année. Pré-requis : introduction à la statistique. Il n'est pas possible de suivre le cours sans les travaux pratiques. L'ensemble vaut 6 crédits (5 pour le cours et 1 pour les tp).
Analyses des pratiques professionnelles et culturelles (<i>L. Kloetzer</i>)	A	2	Jeudi 14h-16h	4	Eval. interne	Séminaire ouvert aux étudiant.e.s de 2 ^e et 3 ^e année. Prérequis : stage ou pratique professionnelle en cours. A effectifs limités. Contacter l'enseignante avant le début du cours.
Matérialités en contexte (<i>A. Iannaccone</i>)	A	2	Mardi 16h-18h	4	Eval. interne	Ouvert uniquement aux étudiant.e.s de 3 ^e année. À effectifs limités.
La formation professionnelle : approches et enjeux (<i>J.-P. Brugger</i>)	P	2	Vendredi 10h-12h	4	Ecrit 2h	
Inégalités sociales et scolaires : regards croisés (<i>T. Mehmeti</i>)	P	2	Jeudi 14h-16h	4	Ecrit 2h	
Difficultés d'apprentissage (<i>G. Mantzouranis</i>)	P	2	Vendredi 8h-10h	4	Ecrit 2h	
Déficience et transitions (<i>N. Beaufort</i>)	P	2	Lundi 14h-16h	4	Ecrit 2h	

Jeunes et participation sociale (<i>F. de Guiglielmo</i>)	A	2h/ 2 sem	Jeudi 10h-12h	2	Eval. interne	
Migrations et interculturalité : exemples tirés de la pratique (<i>C. Maye</i>)	A	2h/ 2 sem.	Lundi 12h-14h	2	Ecrit 2h	À effectifs limités.
Education à la paix (<i>S. Clarke-Habibi</i>)	P	2h/ 2 sem.	Vendredi 14h-16h	2	Eval. interne	À effectifs limités.
Adult learning at work* (<i>L. Seppänen</i>)	P	Cours -bloc		4	Eval. interne	Ouvert uniquement aux étudiant.e.s de 3 ^e année. Dates : 02.03. / 04.03. / 06.03.
Matérialités dans des tiers lieux (<i>E. Cattaruzza</i>)	A	2h/ 2 sem.	Mercredi 10h-12h	2	Eval. interne	Ouvert uniquement aux étudiant.e.s de 3 ^e année.
(Im)mobilities, mind and culture* (<i>F. Cangia</i>)	A	2	Jeudi 12h-14h	4	Eval. interne	Ouvert uniquement aux étudiant.e.s de 2 ^e et 3 ^e année.
Cours hors pilier d'une liste prédéfinie <i>Voir liste page 28</i>				Max. 4	selon ens.	Attention : quelque soit le nombre de crédits du cours, max. 4 crédits seront validés ici.

Module : Approches complémentaires : diversité des personnes et des situations				8 - 20	Le total des ECTS validés dans « Réalités sociales » et « Diversité des personnes et des situations » doit être au minimum 28 ECTS. Les cours marqués * ne seront probablement pas reconduits en 2019-20.	
Enseignements	Sem-estre	H/se m	Horaires	ECTS	Eval.	Remarques
Situations de malentendu et opérations logico-discursives (<i>A. Kobler</i>)	A	2h/ 2 sem.	Vendredi 8h-10h	2	Eval. interne	Ouvert uniquement aux étudiant.e.s de 2 ^e et 3 ^e année. Dates: 27.09 / 4.10 / 11.10 / 18.11 / 29.11 / 6.12 / 13.12
Théâtre dialogique et recherche (<i>M. Machková</i>)	P	2h/ 2 sem.	Jeudi 12h-14h	2	Eval. interne	Ouvert uniquement aux étudiant.e.s de 3 ^e année. À effectifs limités.

Psychologie et migration (<i>L. Kloetzer et G. Womersley</i>)	A	2	Mardi 14h-16h	4	Eval. interne	À effectifs limités.
Psychologie de l'environnement (<i>L. Kloetzer</i>)	P	2	Mardi 14h-16h	4	Eval. interne	Ouvert uniquement aux étudiant.e.s de 3 ^e année. À effectifs limités.
Technologies et expériences vécues (<i>A. Iannaccone</i>)	P	2h/ 2 sem.	Mardi 8h-10h	2	Eval. interne	Ouvert uniquement aux étudiant.e.s de 2 ^e et 3 ^e année.
Théories de l'éducation (<i>A. Iannaccone</i>)	P	2	Mardi 16h-18h	4	Eval. interne	
Médiations thérapeutiques (<i>E. Schwab</i>)	P	2h/ 2 sem.	Lundi 10h-12h	2	Eval. interne	
Technologies et éducation (<i>F. Manzi</i>)	P	2	Mercredi 14h-16h	4	Eval. interne	Ouvert uniquement aux étudiant.e.s de 2 ^e et 3 ^{ème} année.
Introduction à la psychanalyse (<i>M. Cabra</i>)	A	2h/ 2 sem.	Mercredi 16h-18h	2	Eval. interne	Ouvert uniquement aux étudiant.e.s de 2 ^e et 3 ^{ème} année.
Développement des connaissances et raisonnement chez les enfants (<i>J. Convertini</i>)	P	2h/ 2 sem.	Lundi 10h-12h	2	Eval. interne	
Psychological perspectives on social change (<i>H. Hawlina</i>)	A	2h/ 2 sem.	Mardi 16h-18h	2	Eval. interne	Ouvert uniquement aux étudiant.e.s de 3 ^{ème} année.
Cultural life course studies, theoretical and empirical investigations (<i>P. Hviid</i>)	A	Cours- bloc		4	Eval. interne	Ouvert uniquement aux étudiant.e.s de 3 ^e année. Dates: 18.10 / 15.11 / 6.12
Stage de recherche (dans certains cas). (<i>Enseignant.e.s IPE</i>)				4	Eval. interne	Réservé à des situations particulières. L'étudiant.e effectue une recherche empirique sous la direction d'un professeur de l'ipe ou avec son accord et rédige un rapport de recherche. Il fait l'objet d'un accord écrit préalable.

Enseignements du pilier Psyed non suivis ou lecture dirigée (à voir avec le resp. de pilier).	Max. 2	Modalités à définir en accord avec le responsable de pilier et les enseignants concernés.
---	-----------	---

3^{EME} ANNEE

Module : Mémoire de bachelor		8			
Pré-requis : L'étudiant.e doit être dans la dernière année d'études du pilier de BA psychologie et éducation. Il/elle doit avoir réussi les enseignements obligatoires de 1ère année (à l'exception de PSYEDMapsium), validé 12 ECTS du module Approches fondamentales et 8 ECTS d'approches complémentaires.					
Enseignements	Sem-estre	Horaires	ECTS	Eval.	Remarques
Mémoire de bachelor I (<i>A. Iannaccone</i>)	A + P	Mardi 14h-16h	8	Exa. oral de 20'	Les étudiant.e.s sont réparti.e.s en six groupes, suivis chacun par un.e enseignant.e sur l'année. Sept séances de cours sont prévues sur l'année, elles auront lieu pour tous les groupes durant les mêmes semaines : Séance 1) d'informations avec l'ensemble des étudiant.e.s: jeudi 19 septembre 8h15. Séance 2) 1-4 octobre. Séance 3) 12-15 novembre. Séance 4) 10-13 décembre Séance 5) 18-28 février (2 séances sur cette période, en sous-groupes). Séance 6) 3-9 avril. Séance 7) 12-15 mai. La répartition des étudiants sera communiquée à la rentrée.
Mémoire de bachelor II (<i>S. Lamas-Breux</i>)		Mardi 14h-16h			
Mémoire de bachelor III (<i>T. Mehmeti</i>)		Mardi 10h-12h			
Mémoire de bachelor IV (<i>S. Lamas-Breux</i>)		Mardi 10h-12h			
Mémoire de bachelor V (<i>L. Liechti</i>)		Vendredi 14h-16h			
Mémoire de bachelor VI (<i>T. Mehmeti</i>)		Mardi 14h-16h			

RENFORCEMENT PILIER PRINCIPAL PSYCHOLOGIE ET ÉDUCATION – 20 crédits

Module : Renforcement A	10
Enseignements	ECTS
Cours des modules « Réalités sociales » et « Diversité des personnes et des situations » pas encore suivis, à l'exception des cours hors pilier. Ou cours en psychologie ou sciences de l'éducation dans une autre université, avec accord préalable du responsable de pilier.	10

Module : Renforcement B				10		Choisir l'option 1 ou l'option 2.
Enseignements	Sem-estre	H/sem	Horaires	ECTS	Eval.	Remarques
Option 1 : Cours des modules « Réalités sociales » et « Diversité des personnes et des situations » pas encore suivis, y compris cours hors pilier mais à l'exception des cours d'introduction.				10		
Option 2 : Module: Ecriture et argumentation				10		
Enseignement obligatoire :						
Argumenter, écrire et convaincre à l'Université + TP: Argumenter, écrire et convaincre à l'université (T. Herman)	A/P	4	Mardi 16h-18h	6	Eval. interne	Se renseigner pour les horaires des TP

Enseignements à choix :						
Analyse de l'argumentation (<i>T. Herman</i>)	A	2	Lundi 14h-16h	4	Ecrit 2h	
Cours-séminaire de rhétorique (<i>T. Herman</i>)	P	2	Vendredi 14h-16h	4	Eval. interne	
Introduction à la rhétorique (<i>T. Herman</i>)	A	2	Mardi 10h-12h	2	Eval. interne	
Ecrire en français : de la ponctuation à la cohésion textuelle (<i>C. Salas</i>)	P	2	Mercredi 14h-16h	2	Eval. interne	

PILIER SECONDAIRE PSYCHOLOGIE ET ÉDUCATION – 40 crédits

2EME ANNEE

Module : Introduction à psychologie et éducation				9		
Enseignements	Sem-estre	H/se m	Horaires	ECTS	Eval.	Remarques
Psychologie culturelle (<i>T. Zittoun</i>)	A	2	Jeudi 16h-18h	4	Ecrit 2h	
Histoire de la psychologie et de l'éducation (<i>A. Iannaccone</i>)	P	2	Jeudi 16h-18h	4	Ecrit 2h	
PSYEDMapsium: introduction aux études de la circulation des personnes, des biens et des savoirs (<i>J. Dabinden et al.</i>)	A	2h/ 2 sem.	Mardi 18h-20h	1	Eval. interne	Commence à 18h précises. Peut être suivi en 1 ^{ère} , 2 ^e ou 3 ^e année, mais conseillé en 3 ^e . S'il est validé dans un autre pilier, un crédit supplémentaire est validé dans le « Dossier de première année en psyed ». Sur Pidho, consulter semestre 1.

Module : Formation à la recherche				8		
Enseignements	Sem-estre	H/se m	Horaires	ECTS	Eval.	Remarques
Introduction aux méthodes en sciences sociales (<i>M. Nedelcu</i>)	A	2	Mercredi 12h-14h	3	Ecrit 2h	Si le cours est validé dans une autre discipline, le remplacer par 3 ECTS à choix dans un des modules Approches complémentaires (sauf cours hors pilier).

Dossier de première année en psyed (<i>S. Lamas-Breux, M. Cabra, H. Hawlina, G. Womersley, N.N.</i>)	A + P	1.5	Mardi 8h-10h	5	Eval. interne	
--	-------	-----	-----------------	---	------------------	--

2EME ET 3EME ANNEES

Module : Approches fondamentales				8		
Enseignements	Sem-estre	H/sem	Horaires	ECTS	Eval.	Remarques
AF1: Psychologie sociale (<i>K. Faniko</i>)	A	2	Jeudi 14h-16h	4	Ecrit 2h	
AF2: Psychologie affective (<i>E. Schwab</i>)	A	2	Lundi 8h-10h	4	Ecrit 2h	
AF3: Psychologie des interactions cognitives (<i>L. Kloetzer</i>)	P	2	Jeudi 14h-16h	4	Ecrit 2h	
Introduction à la statistique + travaux pratiques (<i>A.-L. Bertrand</i>)	P	2 (cours) + 1 (tp)	Lundi 16h-18h + tp	5	Ecrit 2h	Il est obligatoire d'avoir suivi un cours de statistiques (min. 5 ECTS). Il est conseillé en 1 ^{ère} ou 2 ^e année. Si l'étudiant.e valide un enseignement de statistiques dans un autre pilier, il choisit d'autres cours de ce module. Pour les horaires des tp, merci de vous référer à Pidho. L'organisation des tp sera expliquée dans le premier cours.

Module : Approches complémentaires : réalités sociales6F				4-10	Le total des enseignements validés dans « Réalités sociales » et « Diversité des personnes et des situations » doit valoir au minimum 15 ECTS. Les cours marqués * ne seront probablement pas reconduits en 2020-21.	
Enseignements	Sem-estre	H/se m.	Horaires	ECTS	Eval.	Remarques
Statistiques appliquées aux sciences sociales (Stat II) + travaux pratiques (<i>A.-L. Bertrand</i>)	A	4	Lundi 16h-18h/ Vendredi 10h-12h ou 12h-14h (tp)	6	Ecrit 2h	Ouvert uniquement aux étudiant.e.s de 2 ^e et 3 ^e me année. Pré-requis : introduction à la statistique. Il n'est pas possible de suivre le cours sans les travaux pratiques. L'ensemble vaut 6 crédits (5 pour le cours et 1 pour les tp).
Analyses des pratiques professionnelles et culturelles (<i>L. Kloetzer</i>)	A	2	Jeudi 14h-16h	4	Eval. interne	Séminaire ouvert aux étudiant.e.s de 2 ^e et 3 ^e année. Prérequis : stage ou pratique professionnelle en cours. A effectifs limités. Contacter l'enseignante avant le début du cours.
Matérialités en contexte (<i>A. Iannaccone</i>)	A	2	Mardi 16h-18h	4	Eval. interne	Ouvert uniquement aux étudiant.e.s de 3 ^e me année. À effectifs limités.
La formation professionnelle : approches et enjeux (<i>J.-P. Brugger</i>)	P	2	Vendredi 10h-12h	4	Ecrit 2h	
Inégalités sociales et scolaires : regards croisés (<i>T. Mehmeti</i>)	P	2	Jeudi 14h-16h	4	Ecrit 2h	
Difficultés d'apprentissage (<i>G. Mantzouranis</i>)	P	2	Vendredi 8h-10h	4	Ecrit 2h	

Déficiences et transitions (<i>N. Beaufort</i>)	P	2	Lundi 14h-16h	4	Ecrit 2h	
Jeunes et participation sociale (<i>F. de Guiglielmo</i>)	A	2h/ 2 sem	Jeudi 10h-12h	2	Eval. interne	
Migrations et interculturalité : exemples tirés de la pratique (<i>C. Maye</i>)	A	2h/ 2 sem.	Lundi 12h-14h	2	Ecrit 2h	À effectifs limités.
Education à la paix (<i>S. Clarke-Habibi</i>)	P	2h/ 2 sem.	Vendredi 14h-16h	2	Eval. interne	À effectifs limités.
Adult learning at work* (<i>L. Seppänen</i>)	P	Cours -bloc		4	Eval. interne	Ouvert uniquement aux étudiant.e.s de 3 ^e année. Dates : 02.03. / 04.03. / 06.03.
Matérialités dans des tiers lieux (<i>E. Cattaruzza</i>)	A	2h/ 2 sem.	Mercredi 10h-12h	2	Eval. interne	Ouvert uniquement aux étudiant.e.s de 3 ^e année.
(Im)mobilities, mind and culture* (<i>F. Cangia</i>)	A	2	Jeudi 12h-14h	4	Eval. interne	Ouvert uniquement aux étudiant.e.s de 2 ^e et 3 ^e année.
Cours hors pilier d'une liste prédéfinie <i>Voir liste page 28</i>				Max. 4	selon ens.	Attention : quelque soit le nombre de crédits du cours, max. 4 crédits seront validés ici.

Module : Approches complémentaires : diversité des personnes et des situations 11F				4-10	Le total des enseignements validés dans « Réalités sociales » et « Diversité des personnes et des situations » doit valoir au minimum 15 ECTS. Les cours marqués * ne seront probablement pas reconduits en 2020-21.	
Enseignements	Sem-estre	H/se m	Horaires	ECTS	Eval.	Remarques
Situations de malentendu et opérations logico-discursives (<i>A. Kobler</i>)	A	2h/ 2 sem.	Vendredi 8h-10h	2	Eval. interne	Ouvert uniquement aux étudiant.e.s de 2 ^e et 3 ^e année. Dates: 27.09 / 4.10 / 11.10 / 18.11 / 29.11 / 6.12 / 13.12

Théâtre dialogique et recherche (<i>M. Machková</i>)	P	2h/ 2 sem.	Jeudi 12h-14h	2	Eval. interne	Ouvert uniquement aux étudiant.e.s de 3 ^e année. À effectifs limités.
Psychologie et migration (<i>L. Kloetzer et G. Womersley</i>)	A	2	Mardi 14h-16h	4	Eval. interne	À effectifs limités.
Psychologie de l'environnement (<i>L. Kloetzer</i>)	P	2	Mardi 14h-16h	4	Eval. interne	Ouvert uniquement aux étudiant.e.s de 3 ^e année. À effectifs limités.
Technologies et expériences vécues (<i>A. Iannaccone</i>)	P	2h/ 2 sem.	Mardi 8h-10h	2	Eval. interne	Ouvert uniquement aux étudiant.e.s de 2 ^e et 3 ^e année.
Théories de l'éducation (<i>A. Iannaccone</i>)	P	2	Mardi 16h-18h	4	Eval. interne	
Médiations thérapeutiques (<i>E. Schwab</i>)	P	2h/ 2 sem.	Lundi 10h-12h	2	Eval. interne	
Technologies et éducation (<i>F. Manzi</i>)	P	2	Mercredi 14h-16h	4	Eval. interne	Ouvert uniquement aux étudiant.e.s de 2 ^e et 3 ^e me année.
Introduction à la psychanalyse (<i>M. Cabra</i>)	A	2h/ 2 sem.	Mercredi 16h-18h	2	Eval. interne	Ouvert uniquement aux étudiant.e.s de 2 ^e et 3 ^e me année.
Développement des connaissances et raisonnement chez les enfants (<i>J. Convertini</i>)	P	2h/ 2 sem.	Lundi 10h-12h	2	Eval. interne	
Psychological perspectives on social change (<i>H. Hawlina</i>)	A	2h/ 2 sem.	Mardi 16h-18h	2	Eval. interne	Ouvert uniquement aux étudiant.e.s de 3 ^e me année.
Cultural life course studies, theoretical and empirical investigations (<i>P. Hviid</i>)	A	Cours- bloc		4	Eval. interne	Ouvert uniquement aux étudiant.e.s de 3 ^e année. Dates: 18.10 / 15.11 / 6.12

Stage de recherche (dans certains cas). <i>(Enseignant.e.s IPE)</i>	4	Eval. interne	Réservé à des situations particulières. L'étudiant.e effectue une recherche empirique sous la direction d'un professeur de l'institut ou avec son accord, qui conduit à la rédaction d'un rapport de recherche. Il fait l'objet d'un accord écrit préalable.
Enseignements du pilier Psyed non suivis ou lecture dirigée (à voir avec le resp. de pilier).	Max. 2		Modalités à définir en accord avec le responsable de pilier et les enseignants concernés.

Liste des cours de remplacement pour le cours de statistiques

Enseignements	Crédits	Sem.	L'étudiant.e est prié.e de s'annoncer auprès de l'enseignant.e et de vérifier les informations données ici.	
Cours transversal MAPS : Les notions de culture et d'ethnicité en sciences sociales : historique, idées théoriques et recherches (<i>J. Dabinden</i>)	4C	P		
Introduction aux études des migrations I : Perspectives des sciences sociales et du droit (<i>Ch. Achermann</i>)	3C	A		
Cours : Analyse du discours (<i>L. de Saussure</i>)	5C	A		
Introduction à la sociologie (<i>P. Balsiger</i>)	3C	A		
Introduction à la démographie (<i>I. Steiner</i>)	3C	A		
Philosophie générale : Philosophie de l'esprit (<i>O. Massin</i>)	3C	5C	Les cours de philosophie générale et d'histoire de la philosophie valent 3 crédits chacun, mais suivre les deux cours ne donne droit qu'à 5 crédits. Le nombre de cours suivi doit obligatoirement être annoncé au semestre d'automne.	
Philosophie générale : Métaphysique (<i>O. Massin</i>)	3C			A
Histoire de la philosophie : Philosophie ancienne II (<i>D. Schulthess</i>)	3C	5C		P
Histoire de la philosophie : Philosophie moderne III (<i>D. Schulthess</i>)	3C			A
Cours : Introduction à la logique des propositions (<i>R. Michels</i>)	3C	A		
Cours : Introduction à la logique des prédicats (<i>R. Michels</i>)	3C	P		
Atelier : Introduction à la logique des propositions. (<i>M. Scarpati</i>)	2C	A	Prérequis : cours de logique correspondant	
Atelier : Introduction à la logique des prédicats (<i>M. Scarpati</i>)	2C	P		

Liste des cours hors pilier pour le module « Approches complémentaires : Réalités sociales »

(BA - Pilier en Psychologie et éducation 2019-2020)

Cours et/ou séminaire dans une autre discipline n'appartenant pas à un pilier BA de l'étudiant.e
Maximum 4 crédits (les crédits supplémentaires ne seront pas validés)

Les enseignements des pages suivantes ne peuvent être validés que dans un seul pilier en tant que cours au choix hors pilier. **Il n'est pas possible de choisir un cours appartenant à une branche qui fait déjà l'objet d'un pilier.**

Au moment de commencer un des cours indiqué ci-dessous, veuillez **vous annoncer aux enseignant.e.s en tant qu'étudiant.e d'un autre pilier** et **vérifier avec eux l'actualité des informations** présentées dans ce document.

Enseignements	Crédits	Semestre	Remarques
Cours transversaux MAPS			
Introduction aux études genre (<i>N. Bübler</i>)	5C	A	
Cours transversal MAPS : Les notions de culture et d'ethnicité en sciences sociales : historique, idées théoriques et recherches (<i>J. Dahinden</i>)	4C	P	
Introduction aux études des migrations I : Perspectives des sciences sociales et du droit (<i>Ch. Achermann</i>)	3C	A	
Introduction aux études des migrations II : Perspectives des sciences sociales et du droit (<i>Ch. Achermann</i>)	3C	P	
BA Civilisations et langues de l'Antiquité et du Moyen-Age			
Introduction aux sciences de l'Antiquité (<i>J.J. Aubert et D. Benoit</i>)	3C	A	

Cours général : Jouer dans l'Antiquité (<i>M. Vespa</i>)	5C	A	
Cours général en histoire ancienne : Alexandre et les Diadoques (<i>H. Dridi</i>)	5C	A	
Cours de spécialisation d'histoire ancienne : Les transports dans le monde romain (<i>J.-J. Aubert</i>)	5C	P	
BA Ethnologie			
Ethnologie régionale – Vivre la frontière (<i>E. Hertz Werro, E. Charmillot</i>)	5C	P	
Anthropologie thématique – Etudes sociales des sciences (<i>E. Hertz Werro</i>)	5C	A	Seulement BA 2 et 3
BA Géographie			
Cours : Géographie urbaine (<i>Y. Riaño et L. Bruening</i>)	3C	P	
BA Histoire			
Introduction aux études d'histoire (<i>N. Balzamo</i>)	10C	A-P	
Cours général en histoire moderne : Economie, culture et société au 18ème siècle (<i>G. Bernasconi</i>)	5C	P	
Cours général en histoire contemporaine : "Western Europe's Democratic Age" : Société - Politique - Economie (1945-1975) (<i>K. Schulz</i>)	5C	A	
BA Histoire de l'art			
Histoire de l'art antique I : Architecture antique (<i>S. Delbarre</i>)	3C	A	
Histoire de l'art contemporain : Les jalons de l'histoire de l'art contemporain : du Romantisme au XXIe siècle (<i>R. Bonnefoit</i>)	3C	A	
Histoire de l'art moderne I : Introduction à l'histoire de l'art (<i>P. Griener</i>)	3C	P	
Proséminaire en histoire de l'art contemporain (<i>M. Steity</i>)	3C	P	

BA Information et communication			
Introduction aux sciences de l'information et de la communication (F. Clément)	8C	A-P	
Cours : Analyse du discours (L. de Saussure et T. Herman)	5C	P	
Cours : Linguistique générale 2 : Introduction à la sémantique et à la pragmatique (L. de Saussure)	4C	P	
Cours : Web rédaction et environnement digital (M. Lounis)	5C	P	
Cours : Communiquer à l'ère digitale (G. Origgi) cours +Tp	5C	P	
BA Langue et littérature françaises			
Cours d'introduction à l'histoire littéraire 16e-18e siècle (J.-P. van Elslande, N. Vuillemin)	5C	A	
Cours introduction à l'histoire littéraire 19e-20e siècle (N. Vuillemin et Ch. Imperiali)	5C	P	
BA Logopédie			
Système linguistique avancé (phonologie, morphologie et syntaxe du français moderne) (C. Ricci)	3C	P	
Lectures classiques/méthodologies en sciences du langage (S. Pekarek Doehler)	3C	A	
Psycholinguistique de l'enfant I (L. Volpin)	2C	A	
Psycholinguistique de l'enfant II (L. Volpin)	2C	P	
Psychopathologie de l'enfant, de l'adolescent et de l'adulte (E. Schwab)	3C	P	
Pathologie du langage oral chez l'enfant (A. de Chambrier)	4C	P	
BA Philosophie			

Cours I : Philosophie générale : Philosophie de l'esprit (<i>O. Massin</i>)	3C	5C	A	Les cours de philosophie générale et d'histoire de la philosophie valent 3 crédits chacun, mais suivre les deux cours ne donne droit qu'à 5 crédits. Le nombre de cours suivi doit obligatoirement être annoncé au semestre d'automne.
Cours I : Philosophie générale : Métaphysique (<i>O. Massin</i>)	3C		P	
Cours I : Histoire de la philosophie : Philosophie ancienne II (<i>D. Schultbess</i>)	3C	5C	A	
Cours I : Histoire de la philosophie : Philosophie médiévale (<i>D. Schultbess</i>)	3C		P	
Cours : Introduction à la logique des propositions (<i>R. Michels</i>)	3C	A		
Cours : Introduction à la logique des prédicats (<i>R. Michels</i>)	3C	P		
Atelier : Introduction à la logique des propositions. (<i>M. Scarpati</i>)	2C	A	Prérequis : cours de logique correspondant	
Atelier : Introduction à la logique des prédicats (<i>M. Scarpati</i>)	2C	P		
BA Sciences du langage				
Cours : linguistique appliquée 1: la sociolinguistique (<i>E. Berger</i>)	4C	A		
Cours : linguistique appliquée 2: l'acquisition d'une langue seconde (<i>S. Pekarek Doehler</i>)	4C	P		
Cours : Linguistique générale 1 : le système linguistique (<i>L. de Saussure</i>)	4C	A		
Cours : Linguistique générale 2 : introduction à la sémantique et à la pragmatique (<i>L. de Saussure</i>)	4C	P		
Séminaire : Analyse conversationnelle (<i>E. Berger</i>)	5C	A		
Cours/Séminaire : Analyse des interactions uni et plurilingues : La compétence d'interaction (<i>E. Berger</i>)	5C	P	Pour suivre ces cours-séminaires, il est recommandé d'avoir suivi le séminaire 'Analyse conversationnelle'.	
Cours/Séminaire : Analyse des interactions uni et plurilingues : Les interactions en classe de langue (<i>E. Berger</i>)	5C	A		

Cours/Séminaire : Structures linguistiques et dynamiques du discours : Marqueurs épistémiques et gestion des savoirs (<i>E. Berger</i>)	5C	P	Ces cours-séminaire sont ouverts uniquement aux étudiant-e-s qui ont suivi le séminaire 'Analyse conversationnelle'.
Cours/Séminaire : Structures linguistiques et dynamiques du discours : Séminaire de recherche en analyse conversationnelle (<i>S. Pekarek Doehler</i>)	5C	A	
Cours /Séminaire : Système linguistique avancé (Phonologie, morphologie et syntaxe du français moderne) (<i>C. Ricci</i>)	3C	P	
Cours : Lectures classiques / méthodologie en SDL (<i>S. Pekarek Doehler</i>)	3C	A	
BA Sociologie			
Introduction à la sociologie (<i>P. Balsiger</i>)	3C	A	
Introduction à la sociologie du sport (<i>C. Jaccoud</i>)	3C	P	
Changements sociaux et sociétés contemporaines (<i>P. Balsiger</i>)	4C	A	
Introduction à la science politique (<i>Y. Sintomer</i>)	3C	A	
Introduction à la démographie (<i>I. Steiner</i>)	3C	A	
Histoire économique et sociale (<i>C. Lutzelchwab</i>)	3C	P	

MASTER

Pilier en psychologie et éducation du Master en sciences sociales

Le pilier « psychologie et éducation » du MA en sciences sociales propose une perspective issue de la psychologie socioculturelle du développement, de l'apprentissage et de la formation des personnes tout au long de la vie. La formation permet aux étudiants d'approcher la circulation des personnes (migrations et mobilités sociales et culturelles) et la circulation des connaissances (formelles ou informelles, religieuses, scientifiques, artistiques, etc.), autour de différents axes thématiques, dont :

- L'analyse des trajectoires de vie et des transitions vécues par les personnes (scolaires, familiales, migratoires, professionnelles, etc.) ;
- Autour du thème « techniques et découvertes », la question de la créativité scientifique et technique ;
- Les relations entre famille et école (notamment en situation de diversité culturelle) ;
- Le rôle psychologique des expériences artistiques, de la musique et de la fiction ;
- Les leviers de l'apprentissage (ce qui le facilite et par quoi cela se manifeste, comme par exemple l'argumentation) et les difficultés d'apprentissage ;
- L'imagination et la mémoire, deux dynamiques collectives importantes dans la définition des trajectoires individuelles, notamment en cas de mobilité ;
- L'évaluation de dispositifs (de formation, d'insertion, d'intégration, thérapeutique) et les dispositifs d'évaluation, et ce qui s'y joue pour des personnes de divers horizons (par ex. dans le domaine du handicap, des réfugiés, etc.);

Organisation

Une telle formation suppose un enseignement interdisciplinaire et l'apprentissage de méthodes différentes. C'est la raison pour laquelle cette maîtrise s'inscrit dans le programme de la Maison d'Analyse des Processus Sociaux (MAPS), un centre de compétences unique en Suisse, qui fédère sur le plan de l'enseignement et de la recherche les instituts d'anthropologie, de géographie, de sociologie, de psychologie et éducation et le Forum Suisse pour l'étude des Migrations.

Objectifs de formation

Le master avec pilier « Psychologie et Éducation » permet d'acquérir une expertise dans la thématique du mémoire, dans les approches socioculturelles du développement et de l'apprentissage, une expérience de l'interdisciplinarité, et des connaissances approfondies en méthodes qualitatives et/ou quantitatives de recherche. Il prépare à une polyvalence pour les futures activités professionnelles, à la prise d'initiatives et de responsabilités, et aux études de doctorat.

Aux étudiants en provenance du bachelor, ce master donne l'occasion d'approfondir leur formation en psychologie et éducation et de prendre l'initiative d'un travail de recherche sur un thème qui les intéresse particulièrement.

Spécificités pédagogiques

Le pilier de MA psychologie et éducation propose une pédagogie spécifique :

- le mémoire personnalisé constitue le cœur de la formation ;
- les séminaires demandent une participation active et bénéficient de condition d'encadrement de grande qualité ;
- un grand choix de cours et séminaires est offert en psychologie et éducation et en sciences sociales pour permettre de personnaliser la formation ;
- les étudiants sont inclus dans une communauté de chercheurs, tout en étant préparés à leurs rôles professionnels futurs ;
- la formation peut inclure des expériences de stage, de séjours à l'étranger, etc., qui préparent à l'insertion professionnelle ultérieure.

Perspectives professionnelles

Le pilier psychologie et éducation du MA prépare les étudiants à prendre des rôles de cadre, d'expert ou de formateur dans des domaines sociaux, culturels et éducatifs variés. En fonction des thèmes de leur mémoire et grâce aux stages effectués en formation, les anciens étudiants travaillent par exemple :

- dans des dispositifs d'insertion professionnelle ;
- dans le domaine de la formation permanente et des adultes ;
- dans des métiers liés à l'intégration des personnes migrantes ;
- dans des métiers liés à la gestion des ressources humaines ;
- dans des métiers de la communication, dans les médias ou dans les musées, etc.

Le pilier psychologie et éducation du MA prépare aussi les étudiants à la recherche fondamentale ou appliquée, notamment via un doctorat, dans la recherche de pointe, dont notamment :

- la psychologie socioculturelle, la perspective dialogique en psychologie et éducation ;
- le développement de la pensée, de la mémoire et de l'imagination ;
- les expériences pédagogiques innovantes, de la crèche à la formation des adultes, etc.

Informations complémentaires

Des informations supplémentaires (conditions d'admission, détails des cursus possibles, informations sur les cours,...) sont disponibles dans la brochure sur la Master en sciences sociales, sur le site internet de l'institut (www.unine.ch/ipe) ainsi que sur le site de la MAPS (www.unine.ch/maps).

DOCTORAT EN SCIENCES HUMAINES

Les étudiant.e.s ayant obtenu un Master en sciences sociales ou un Master en Lettres et sciences humaines avec un Pilier en psychologie et éducation, ou un Master spécialisé en logopédie, peuvent poursuivre leurs études par une thèse de doctorat qui approfondit et certifie leur formation à la recherche. Les titulaires d'autres Masters jugés équivalents peuvent aussi débiter un doctorant, parfois après un complément de formation.

Le doctorat est une formation avancée à la recherche scientifique. Il s'effectue sous la direction d'un professeur de l'institut, sur un thème établi d'entente avec elle ou lui. Les doctorants de l'Institut participent au Studio hebdomadaire. En outre, les doctorants de l'institut de psychologie et éducation ont la possibilité de prendre part à des écoles doctorales. L'institut est partenaire des écoles doctorales suivantes:

- CUPSYNET : Réseau doctoral européen en psychologie socioculturelle, qui réunit une dizaine d'Universités en Europe : <http://www.unine.ch/cupsynet/home>

- Activités doctorales dans le cadre du NCCR « On the move » : <https://nccr-onthefmove.ch>

- CRIS : Programme doctoral du Centre de recherche sur les interactions sociales de l'Université de Neuchâtel, https://www.unine.ch/interactions-sociales/home/doctoral_training.html

- Etudes doctorales en sciences de l'éducation qui regroupent plusieurs universités romandes : <http://education.cuso.ch>

- Il est aussi envisageable de suivre des formations ad hoc, en fonction des sujets de thèse, en Suisse ou à l'étranger

INFORMATIONS COMPLEMENTAIRES

Heures de réception

Heures de réception des professeur.e.s

Tania Zittoun, bureau 3.21, jeudi 9h00-10h00

Antonio Iannaccone, bureau 3.31, sur rendez-vous

Laure Kloetzer, bureau 2.21, jeudi 9h15-10h15 (prière de prendre RDV par email auparavant)

Pour les étudiant.e.s du Pilier psychologie et éducation du Bachelor

Hana Hawlina, bureau 3.32, mercredi 11h00-12h00

Martina Cabra, bureau 3.34, mercredi 9h00-10h00

Pour les étudiant.e.s du Pilier psychologie et éducation du Master

Gail Womersley, bureau 3.34, jeudi 09h00-10h00

Secrétariat de l'institut

Marie-France Allaz

Institut de psychologie et éducation

Faculté des lettres et sciences humaines

Espace Tilo-Frey 1

CH-2001 Neuchâtel

Tél. + 41 32 718 18 56

Fax + 41 32 718 18 51

E-mail: secretariat.ipe@unine.ch

Heures des réceptions - bureau 3.36

Tous les jours : 11h00 - 11h45

Bibliothèques, références en ligne et bases de données

Bibliothèque de la Faculté des lettres et sciences humaines, Espace Tilo-Frey 1 : livres et revues de psychologie et de sciences de l'éducation, psychologie du développement, psychologie culturelle et sociale, psychologie clinique, méthodologie de la recherche en psychologie et en sciences sociales, classiques de la psychanalyse, logopédie, linguistique et logique, notamment.

Bibliothèque Publique et Universitaire de Neuchâtel (BPUN) : livres de base, recueils (sur Piaget, Vygotsky, etc.) et revues en psychologie et éducation.

Institut de Recherche et de Documentation Pédagogique (IRDP), Fbg de l'Hôpital 43 : revues et ouvrages en éducation et en psychologie de l'éducation (<http://www.irdp.ch>).

Centre Suisse de Coordination pour la Recherche en Education (CSRE), Entfelderstrasse 61, 5000 Aarau : banque de données de la recherche en éducation (<http://www.skbf-csre.ch/fr/recherche-en-education/banque-de-donnees/>).

Le site internet de la bibliothèque offre un grand nombre de ressources électroniques notamment l'accès à un grand nombre de revues scientifiques en ligne avec leurs outils de recherche correspondant, ainsi que, via RERO.DOC à des mémoires, ouvrages, travaux de recherche, thèses de doctorat, livres épuisés, et autres documents en libre accès (<http://www.unine.ch/bibliotheque>).

Sur le site internet de l'institut vous trouvez des liens vers des ressources documentaires et pédagogiques intéressantes (<http://www.unine.ch/ipe>).

La recherche en psychologie et éducation est recensée dans des bases de données scientifiques, et des articles scientifiques sont de plus en plus souvent disponibles en ligne via les portails spécialisés (accessibles depuis la page d'accès de la bibliothèque, à l'intérieur du domaine UNINE ou via webaccess). Voir en priorité : ERIC (recherche en éducation), Francis (recherche en sciences humaines et sociales), PsycINFO ou PsycARTICLES (psychologie).

Pour plus d'informations sur des bases de données spécialisées, voir les liens indiqués par l'institut : http://www.unine.ch/ipe/documentation_bibliotheques

Attention : les ressources non scientifiques (par exemple Wikipédia) ne sont pas admises dans les travaux d'étudiant.e.s. Tous les travaux d'étudiants à l'Institut doivent citer leurs sources selon les normes APA (voir notamment : http://www.unine.ch/ipe/home/formation-et-ressources/normes_apa.html).

Le SITEL (Service Informatique et Télématique) et la Bibliothèque organisent chaque année des formations à l'usage de ces bases de données.