

No 77, avril 2010

Université

Le marché des footballeurs sous la loupe

Les chercheurs neuchâtelois se penchent sur les migrations contemporaines

Mobilité résidentielle transfrontalière

Communauté

Facultés

Vers une meilleure cohérence géographique

A l'honneur

La professeure Stanoevska distinguée par la SSCM

Laurent Frésard lauréat du Prix AFFI-NYSE Euronext 2009

Nominations

Personnel académique et administratif entré en fonction le 1er avril 2010

Actualité

Publications

Bilingual. Life and Reality

Nouveau : un site web pour le SPSW

La reprise de formation universitaire

Un meurtre à l'Institut de chimie

Concours de nouvelles

No 77, avril 2010

Université

Le marché des footballeurs sous la loupe

«Le marché des footballeurs. Réseaux et circuits dans l'économie globale» c'est le titre du premier ouvrage de la collection «Savoirs sportifs» qui vient d'être lancée en collaboration avec la maison d'édition internationale Peter Lang. Une collection co-dirigée par Denis Oswald, docteur en droit, directeur du CIES et professeur à l'Université de Neuchâtel.



Phénomène moderne de la plus haute importance, le sport soulève des enjeux scientifiques pluriels. La collection Savoirs sportifs a pour ambition de publier des contributions originales en français et en anglais dans les champs des sciences juridiques, économiques et sociales du sport. Ces axes correspondent aux domaines de spécialisation du Centre International d'Etude du Sport (CIES) auquel la collection est rattachée.

La collection est dirigée par Denis Oswald, docteur en droit, directeur du CIES et professeur à l'Université de Neuchâtel, ainsi que par Raffaele Poli, docteur en géographie, collaborateur scientifique au CIES, chargé d'enseignement à l'Université de Neuchâtel et maître-assistant à l'Institut des Sciences du Sport de l'Université de Lausanne.

C'est à Raffaele Poli que revient l'honneur d'inaugurer cette nouvelle collection avec son livre «**Le marché des footballeurs. Réseaux et circuits dans l'économie globale**». Cette publication est consacrée à l'analyse du marché des footballeurs, un sujet sur lequel l'auteur travaille depuis de nombreuses années. Fin assemblage entre démarches théoriques et empiriques, l'ouvrage illustre les logiques sous-jacentes à la mondialisation du marché des footballeurs dans une triple perspective géographique, sociologique et économique. Il présente des informations de première main sur le fonctionnement des réseaux de transfert.

En savoir plus

► www.peterlang.com

No 77, avril 2010

Les chercheurs neuchâtelois se penchent sur les migrations contemporaines

Le deuxième numéro de « Géo-Regards : revue neuchâteloise de géographie » est sorti de presse. Fruit de la fusion entre deux revues riches d'une longue histoire, cette publication aborde des thèmes d'actualité dans leur dimension géographique. Pour sa deuxième parution, la revue aborde, sous la direction de Romaric Thiévent et d'Etienne Piguet, la question des migrations, l'un des points forts de la recherche en sciences sociales à l'Université de Neuchâtel.



Le canton de Neuchâtel ne serait pas loin des premières places si un classement mondial des régions d'immigration était effectué ! La proportion de personnes nées à l'étranger - estimée à un bon quart - y est en effet particulièrement élevée. Si ce même classement était appliqué aux villes - lieux par excellence d'arrivée des migrants - La Chaux-de-Fond, Le Locle et Neuchâtel côtoieraient des métropoles aussi fameusement cosmopolites que Londres ou Bruxelles. Il était dès lors tout naturel pour les chercheurs neuchâtelois de se pencher sur les facettes du phénomène et de les mettre en perspective avec des enjeux touchant toutes les régions d'immigration dans le monde :

- Quel est aujourd'hui le rôle des frontières nationales héritées du passé ?
- Qu'en est-il de l'intégration des migrants ?
- Quelles sont les nouvelles formes de circulation corrélatives de la mondialisation ?

No 77, avril 2010

Pérennité des frontières

Trois auteurs abordent cette thématique. En s'appuyant sur les débats parlementaires du début de la décennie relatifs à la suppression de l'obligation du visa pour les ressortissants roumains et chinois, Raoul Kaenzig montre comment les autorités suisses ont été contraintes de trouver des solutions « proches de l'équilibrisme » afin de concilier des intérêts de politique intérieure avec des considérations de politique internationale. Francesco Garufo étudie en quoi la frontière jurassienne a été constitutive d'une catégorie spécifique de main-d'œuvre, les bien nommés frontaliers, auxquels a été assigné un rôle particulier dans l'industrie horlogère. Son analyse des archives du personnel d'une grande entreprise de montres entre 1960 et 1980 lui permet d'une part de souligner la relation étroite entre l'emploi frontalier et la conjoncture et d'autre part de souligner le fractionnement de cette main-d'œuvre en deux segments, l'un peu qualifié et soumis aux aléas de la demande, l'autre stable et très qualifié. Janine Dahinden questionne directement la persistance des frontières nationales en montrant que les réseaux sociaux des neuchâtelois, ou tout au moins de certains d'entre eux, tendent à s'en affranchir à un point jusqu'ici insoupçonné.

Intégration des migrants

L'intégration est abordée sous trois angles. André Pancza et Etienne Piguet se penchent sur l'arrivée de réfugiés hongrois à Neuchâtel suite à l'écrasement de la révolution d'octobre de 1956 et concluent à une remarquable intégration qui s'explique par l'ouverture dont a fait preuve la Suisse en termes d'accès aux études et à des permis de séjour stables, ainsi que par la rapidité avec laquelle les Hongrois ont pu s'insérer sur le marché du travail helvétique. Romaric Thiévent traite de la politique d'accueil et d'hébergement des requérants d'asile par le canton de Neuchâtel. L'auteur propose une analyse des choix de localisation des centres d'accueil ayant ouvert leurs portes entre 1986 et 2009. Il conclut que l'implantation de ces structures dans de petites communes périphériques constitue toujours un défi politique en termes de dialogue entre les autorités et la population locale mais que ce choix s'explique principalement par la disponibilité d'objets immobiliers pouvant être utilisés lorsque le besoin s'en fait sentir. Kerstin Dümmler et Joëlle Moret questionnent enfin le rapport que les jeunes de confession musulmane établis dans le canton de Neuchâtel entretiennent avec la religion et avec les autres jeunes. S'appuyant sur une enquête auprès de jeunes de toutes confessions, les auteures concluent que les jeunes musulmans de Neuchâtel constituent un groupe fortement hétérogène et que leur rapport à la religion est en fin de compte peu différent de celui des jeunes d'autres confessions.

No 77, avril 2010

Nouvelles formes de circulation

On assiste aujourd'hui à une mondialisation du recrutement de main-d'œuvre qui engendre de nouvelles formes de circulations parfois fort éloignées des migrations classiques. En se basant sur une analyse approfondie de la mobilité des joueurs de football dans le monde, Raffaele Poli remet en question le mythe de la réussite sociale et économique à travers le football particulièrement répandu sur le continent africain. Il montre en effet que les footballeurs recrutés en Afrique tendent à être intégrés de manière plus précaire dans le marché du travail européen que les joueurs d'autres origines et que les trajectoires menant les joueurs vers les clubs les plus prestigieux constituent l'exception plutôt que la règle. Clémence Mercay décrit un phénomène peu étudié mais d'une grande actualité, le recrutement d'infirmières étrangères par les hôpitaux romands, et le met en perspective avec la politique migratoire suisse afin de déterminer la marge de manœuvre de ces employeurs.

La richesse conceptuelle et empirique des articles présentés dans ce numéro illustre bien le dynamisme de la recherche neuchâteloise sur le thème des mobilités. Elle confirme à quel point la Suisse et tout particulièrement la région neuchâteloise s'avèrent désormais de passionnants laboratoires pour l'étude de toutes les formes contemporaines de circulations.

En savoir plus

- ▶ www.alphilrevues.ch
- ▶ [L'Express](#) (pdf)

No 77, avril 2010

Mobilité résidentielle transfrontalière

L'Institut de géographie et le Groupe de recherche en économie territoriale, en partenariat avec l'Université de Franche-Comté, ont démarré un projet de recherche intitulé « La mobilité résidentielle transfrontalière et le fonctionnement du marché immobilier dans le département du Doubs et le canton de Neuchâtel ». Un projet qui permettra d'aborder la problématique du développement transfrontalier sous l'angle original des migrations et du marché immobilier.



Vue aérienne de La Chaux-de-Fonds

L'entrée en vigueur des accords bilatéraux a donné un nouvel essor au développement transfrontalier. Le phénomène qui a retenu le plus l'attention pour l'instant est la croissance des flux de travailleurs frontaliers. Cependant, un autre type de mobilité prend également de l'importance. Il s'agit de la mobilité résidentielle transfrontalière, c'est-à-dire le choix de domicile des ménages qui s'établissent d'un côté ou de l'autre de la frontière. Le projet de recherche intitulé « La mobilité résidentielle transfrontalière et le fonctionnement du marché immobilier dans le département du Doubs et le canton de Neuchâtel » entend précisément aborder ces phénomènes et leurs impacts sur les marchés locaux du logement dans le département du Doubs, le canton de Neuchâtel et le Nord vaudois. Le projet, d'une durée totale de 24 mois, fera appel à différentes méthodes (enquêtes par questionnaire, entretiens, analyses statistiques, etc.) et abordera ces processus qui restent encore largement méconnus.

Fruit de la collaboration entre l'Institut de géographie et le Groupe de recherche en économie territoriale de l'Université de Neuchâtel et le laboratoire Théma de l'Université de Franche-Comté, ce projet est financé dans le cadre du programme européen Interreg IV et soutenu par de nombreux partenaires régionaux et nationaux.

TRAIT D'UNION

La Newsletter de l'Université de Neuchâtel

No 77, avril 2010

Equipe de recherche :

Pour l'Université de Neuchâtel :

Olivier Crevoisier, Kevin Gertsch, Etienne Piguet, Patrick Rérat

Pour l'Université de Franche-Comté :

Alexandre Moine, Edith Ruefly, Philippe Signoret

Contact :

Patrick Rérat, chargé d'enseignement et de recherche, Institut de géographie,
patrick.rerat@unine.ch

No 77, avril 2010

Communauté

Facultés

Facultés : vers une meilleure cohérence géographique

Nouvelle étape dans la réorganisation des bâtiments universitaires. Le 19 avril dernier, plus de cent cinquante invités sont venus lever leur verre à la santé du bâtiment Breguet 1 désormais presque entièrement dédié au droit. Cette étape s'insère dans une [stratégie globale](#) qui vise à localiser chaque faculté sur un site principal.



A l'horizon 2012 FD et FSE devraient être groupées au 1er-Mars 26, à Breguet 1 et Breguet 2

L'apéritif qui lançait le bâtiment Breguet 1 dans sa nouvelle affectation a attiré une véritable foule, le 19 avril dernier : près de cent cinquante personnes, dont de nombreuses personnalités académiques et politiques et des anciens étudiants. Anciennement dédié à la physique, cet immeuble abrite désormais tous les professeurs et assistants de la Faculté de droit et, temporairement encore, l'Institut de l'entreprise (IENE).

« Cette action s'insère dans une stratégie globale », précise Abdelatif Mokeddem, responsable du Département services et infrastructures. En effet, la réaffectation du bâtiment Breguet 1 ne représente qu'une étape intermédiaire dans l'immense réorganisation débutée en 2009. « L'année passée, nous avons commencé par rassembler l'ensemble de la Faculté des sciences sur la colline du Mail », reprend Abdelatif Mokeddem. Dans un deuxième temps, le bâtiment de l'Avenue du 1er-Mars 26 (également appelé bâtiment principal) s'est vu consacré dans sa fonction historique de point d'entrée de l'Université. A côté des salles de cours de droit et des sciences économiques se rencontrent désormais à cet endroit tous les services destinés aux étudiants, comme le Service

No 77, avril 2010

immatriculation et mobilité (SIM) - qui de plus a ouvert un bureau d'accueil à l'entrée principale - ou le Service des sports. Dans la même logique, sont également rassemblés sous ce toit le secrétariat de la Faculté de droit, celui de la Faculté des sciences économiques ainsi que toutes les organisations estudiantines (FEN, ANED, SECOMANIA, etc.). Pour rappel, la bibliothèque de droit a emménagé dans ses tout nouveaux locaux, au sous-sol du bâtiment principal, l'an dernier déjà.

Fin de la dispersion des bâtiments dans toute la ville

L'installation du droit à la rue Breguet 1 pose un jalon de plus dans l'édification de la zone sud de l'Université. Explication du responsable du Département services et infrastructures : « Nous entendons clairement délimiter une zone dédiée aux sciences dans la partie nord de la ville, sur la colline du Mail, et créer au sud un campus entièrement consacré aux autres facultés (lettres et sciences humaines, sciences économiques et droit), la théologie disposant déjà d'un bâtiment identitaire. »

L'idée vise à introduire une meilleure cohérence dans l'affectation des bâtiments. Un objectif qui ne s'atteint pas d'un seul grand coup de balai, mais en de nombreuses étapes à l'issue desquelles l'éparpillement de l'Université au sein de maints bâtiments dispersés à travers toute la ville de Neuchâtel devrait définitivement prendre fin.

Cette réorganisation permet à l'Université de se libérer de locaux en location, comme ceux sis aux Beaux-Arts 21, au 1er-Mars 33 et à l'Espace de l'Europe, notamment. Ce qui a conduit le Service de l'égalité des chances et le Service social, le Secteur qualité, la Formation continue, le Service de coordination des bibliothèques, ainsi que le responsable de l'intendance et de la logistique de se concentrer au Faubourg de l'Hôpital 106.

En savoir plus

- ▶ [Etat des lieux et planification](#) (pdf)
- ▶ [Base d'information des locaux de l'Université](#)

No 77, avril 2010

A l'honneur

La professeure Stanoevska distinguée par la SSCM

Professeure titulaire en technologies de l'information à l'Académie du journalisme et des médias (AJM), Katarina Stanoevska a obtenu un Best Paper Award pour son étude intitulée "The Role of Journalists in Social Media". Un prix qui lui a été décerné par la Société suisse des sciences de la communication et des médias (SSCM) lors de sa conférence annuelle qui a eu lieu le 27 mars à Lucerne.



Cette étude, réalisée en collaboration avec des collègues de l'Université de St-Gall, joue un rôle pionnier dans la littérature académique sur l'influence des médias sociaux, tels Facebook ou Twitter, sur le métier de journaliste.

En savoir plus

▶ www.sgkm.ch

No 77, avril 2010

Laurent Frésard lauréat du Prix AFFI-NYSE Euronext 2009

Laurent Frésard, qui occupe aujourd'hui un poste d'assistant en finance à HEC Paris, a été distingué par le jury du Prix AFFI - NYSE Euronext pour sa thèse intitulée *Three essays on corporate cash holdings*, soutenue à l'Université de Neuchâtel sous la direction de Michel Dubois.



Le **Prix AFFI - NYSE Euronext** a pour objet de récompenser une thèse de doctorat en finance de marché soutenue dans une université ou établissement d'enseignement supérieur francophone.

No 77, avril 2010

Nominations

Personnel académique et administratif entré en fonction le 1er avril 2010

Faculté des lettres et sciences humaines

Etat :

Fanny Puthod, assistant/e étudiant/e, Institut de préhistoire et des sciences de l'Antiquité

Fonds de tiers :

Kiki Lutz, collaborateur/trice scientifique, Institut d'histoire

Séverine Huguenin, doctorant/e, Institut de littérature française

Faculté des sciences

Fonds de tiers :

Gaetan Glauser, collaborateur/trice scientifique, Institut de biologie

Coralie Herrmann, collaborateur/trice scientifique, Institut de biologie

Johnattan Hernandez, Cumplido, doctorant/e, Institut de biologie

Lionel Tombez, collaborateur/trice scientifique et doctorant/e, Institut de physique

Christian Invernizzi, doctorant/e, Institut de chimie

Daniel Kaeser, post-doctorant/e, Institut de géologie et d'hydrogéologie

Faculté des sciences économiques

Etat :

Hugo Muriel Arriaran, assistant/e doctorant/e, Institut du management de l'information

Julia Seelandt, assistant/e doctorant/e, Institut de psychologie du travail et des organisations

Ismael Renggli, assistant/e doctorant/e, Institut de l'entreprise

Fonds de tiers :

Aline Luise Amacker, collaborateur/trice scientifique, Institut de psychologie du travail et des organisations

Ines Lavanchy, collaborateur/trice scientifique, Institut de psychologie du travail et des organisations

Romain Schneider, collaborateur/trice scientifique, Institut de psychologie du travail et des organisations

Domaine central

Etat :

Axel Meyrat, auxiliaire, Service de coordination des bibliothèques

Christelle Sandoz, maître de sports, Service des sports

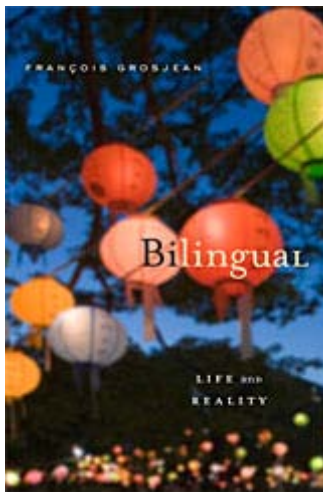
No 77, avril 2010

Actualité

Publications

Bilingual. Life and Reality

Sorti de presse au début du mois d'avril, un livre en anglais du professeur honoraire François Grosjean sur le bilinguisme.



Whether in family life, social interactions, or business negotiations, half the people in the world speak more than one language every day. Yet many myths persist about bilingualism and bilinguals. Does being bilingual mean you are equally fluent in two languages, or that you belong to two cultures, or even that you have multiple personalities? Can you become bilingual only as a child? Why do bilinguals switch from one language to another in mid-sentence? Will raising bilingual children confuse and delay their learning of any language?

In a lively and often entertaining book, an international authority on bilingualism, son of an English mother and a French father, explores the many facets of bilingualism. In this book, François Grosjean draws on research, interviews, autobiographies, and the engaging examples of bilingual authors. He describes the various strategies—some useful, some not—used by parents raising bilingual children, explains how children easily pick up and forget languages, and considers how bilingualism affects the experience and expression of emotions, thoughts, and dreams.

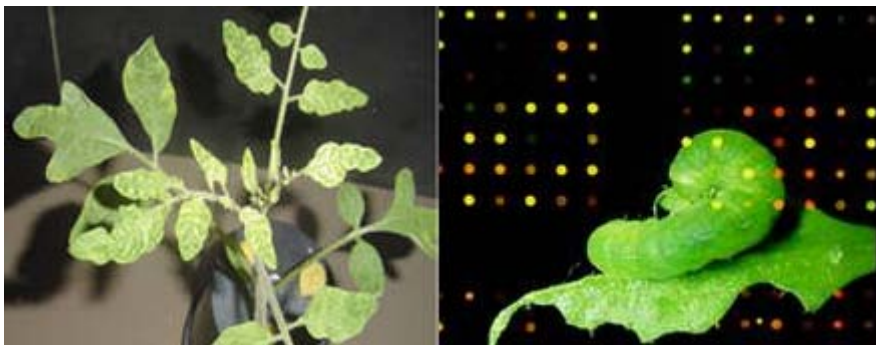
This book shows that speaking two or more languages is not a sign of intelligence, evasiveness, cultural alienation, or political disloyalty. For millions of people, it's simply a way of navigating the complexities of life.

Harvard University Press, April 2010, ISBN 9780674048874

No 77, avril 2010

Nouveau : un site web pour le SPSW

Le site web du «[Swiss Plant Science Web](#)» (SPSW), un réseau couvrant toute la recherche suisse en sciences des plantes, est désormais opérationnel.



Le SPSW comprend lui-même trois réseaux régionaux: le Zurich-Basel Plant Science Center (universités de Bâle et de Zurich, et l'EPFZ), le BeNeFri (universités de Bern, Neuchâtel et Fribourg), ainsi que l'Arc Lémanique Plant Science (universités de Genève et Lausanne). Le site web du SPSW est une plateforme d'information pour le public et les médias quant aux thèmes et résultats de la recherche en sciences des plantes en Suisse. Le site web a aussi pour mission de fonctionner comme un portail d'information, avec pour but de collecter et de diffuser la connaissance des thèmes les plus actuels en sciences des plantes. Et ainsi d'accroître la popularité de ces dernières au sein du public. A travers le site web, les doctorants ont la possibilité de consulter l'ensemble des cours offerts par les membres du SPSW et peuvent s'inscrire directement online. Les chercheurs quant à eux, ont accès à divers services, dont les plateformes de technologie des réseaux régionaux, et des liens pour l'analyse de leurs données.

No 77, avril 2010

La reprise de formation universitaire

Le N° 67 des « dossiers de psychologie et éducation », dernier en date, vient d'être mis en ligne. Il s'agit de **La reprise de formation universitaire : les enjeux du développement adulte** de Céline Miserez doctorante à l'Institut de psychologie et éducation.



"L'idée d'entreprendre un mémoire sur la reprise de formation universitaire chez les adultes trouve son origine dans le monde académique dans lequel nous vivons. La Faculté des lettres et sciences humaines de l'Université de Neuchâtel compte en effet de nombreux adultes ayant choisi de reprendre une formation universitaire. Notre intérêt pour ces personnes a commencé durant notre cursus de Bachelor et a grandi d'année en année, tout d'abord en les côtoyant lors des cours donnés par la faculté, et ensuite en discutant de façon informelle avec elles. Nous avons ainsi découvert comment l'organisation de leur quotidien pouvait être difficile à gérer. De plus, parmi les personnes rencontrées, certaines ont, après quelques années, abandonné leurs études. Nous avons alors pris conscience que la reprise de formation chez l'adulte était un phénomène complexe qui méritait d'être étudié.

L'orientation du choix de notre sujet s'est spécifiée lorsque nous avons découvert la notion des transitions. Permettant de comprendre les changements dans la vie des personnes, cette notion nous semblait intéressante à lier avec la reprise de formation.

Notre but dans ce travail est par conséquent de comprendre et d'analyser comment se déroule la reprise de formation, considérée comme une transition dans la vie des personnes."

No 77, avril 2010

Un meurtre à l'Institut de chimie

Georg Süß-Fink, professeur à l'Institut de chimie vient de publier un premier roman policier en allemand. Inspiré par un cas réel d'usurpation d'identité, dans les années 70, en Allemagne où il a fait ses études, l'auteur cherche à capter l'air du temps de cette époque et la façon d'aborder l'existence dans les milieux estudiantins munichois.



Munich 1972. Effervescence intellectuelle et générationnelle, mouvements étudiants, agitations gauchistes, attentats terroristes, Jeux olympiques, guerre froide : telle est la scène sur laquelle se situe ce roman en allemand qui plonge ses racines dans le passé sombre du Troisième Reich.

A l'Université polytechnique de Munich, le laborant Alfons Scheyerer meurt suite à un empoisonnement au sulfate de thallium. Un meurtre à l'Institut de chimie ? La police judiciaire enquête avec en toile de fond la mobilisation des étudiants et l'organisation des jeux olympiques. Andreas Stoll, étudiant en chimie, qui fait la connaissance des milieux gauchistes militants tombe par hasard dans le collimateur de la police et apprend en passant l'histoire de son père pendant la deuxième guerre mondiale. La police découvre aussi le passé nazi de la victime et soupçonne par la suite un professeur à l'Université polytechnique à cause de son identité mystérieuse. L'enquête se complique par les tensions politiques entre l'Allemagne fédérale et l'Allemagne communiste et ne se résout que plusieurs années plus tard.

Kriminalroman, Schardt-Verlag, Oldenburg 2010, ISBN 978-3-89841-519-4

No 77, avril 2010

Concours de nouvelles

Comme chaque année, le Flash informatique organise un concours de nouvelles pour les étudiants et le personnel des universités et HES suisses.



La forme du concours est la nouvelle dans le style science-fiction, fantastique ou polar, soit un récit inédit rédigé en français de 1500 à 2500 mots. Le texte doit donner un rôle prédominant dans le déroulement de son histoire au thème du spécial été 2010: **Société 2.0** et doit commencer par: **Ishra vous demande de faire partie de ses contacts**. Les textes numériques (documents Word, OpenOffice, RTF, HTML ou au format texte) doivent être soumis avant le **lundi 12 juillet 2010 à minuit** à travers [ce formulaire](#), qui garantit l'anonymat des auteurs. Le thème du numéro spécial été 2010: **Société 2.0**, est explicité dans l'appel aux articles en première page du FI4/2010: <http://tinyurl.com/fi-special>.