

No 80, août-septembre 2010

Université

Rentrée universitaire : une croissance de 7% et des nouvelles filières
baloti.ch - une plateforme qui permet aux migrants de s'exprimer
Pétunia : la tricherie ne paie pas

Communauté

Nouveau

Nouvel organigramme du domaine central
Evolution de la ligne graphique : le site est en ligne
Heidi entre à l'UniNE

A l'honneur

Marie-José Béguelin promue officier dans l'ordre des Arts et des Lettres
Patrick Rérat primé pour ses recherches sur l'habitat
Robert Danon nommé à l'Association internationale de droit fiscal (IFA)
Prestigieuse distinction pour Flora Di Donato

Nominations

Nouveaux professeurs
Personnel académique et administratif entré en fonction en juillet 2010
Personnel académique et administratif entré en fonction en août 2010
Personnel académique et administratif entré en fonction en septembre 2010

No 80, août-septembre 2010

Bureau décanal, nouvelle composition

Actualité

Publications

UniNEws 17 : Le droit des migrations

La Patrie de Narcisse

Migrations et économie

Le sol vivant

Les troubles du langage chez l'enfant

Manuel d'orthographe pour le français contemporain

Grid and Cloud Computing

Manifestations

Francophonie : programme à l'Université de Neuchâtel

Festival Salamandre

Nouveau

Nouveau : tous les masters en un clic

Prix et bourses

Bourses CSRS

No 80, août-septembre 2010

Université

Rentrée universitaire : une croissance de 7% et des nouvelles filières

Pour la rentrée 2010, le nombre de nouveaux étudiants augmente de quelque 7%. Un chiffre réjouissant puisqu'il est deux fois plus élevé que la progression moyenne prévue par l'OFS. C'est surtout au niveau du master que l'on enregistre une forte croissance. L'Université de Neuchâtel démontre ainsi son attractivité et la pertinence de ses choix académiques. Au chapitre des nouveautés, une orientation de master en droit de l'entreprise et de l'innovation unique en Suisse; un master en informatique en collaboration avec les universités de Fribourg et Berne et un master en archéologie en collaboration avec les universités de Fribourg et de la France voisine.



Les photos de la rentrée

Cette année, ce ne sont pas moins de 2957 nouvelles demandes d'inscription qui ont été déposées à l'Université de Neuchâtel, soit 19% de plus qu'en 2009. Cette augmentation de la demande s'explique notamment par le fait qu'il est désormais possible de s'inscrire en ligne et gratuitement. Le nombre de dossiers traités n'est donc plus un indicateur fiable du nombre

réel de nouveaux étudiants et ce n'est que plus tard, à la fin de l'automne, que les chiffres définitifs seront connus. Cependant, en comparant le nombre d'étudiants déjà admis cette année au nombre d'étudiants admis l'an dernier à la même date, on peut s'attendre à une croissance de plus de 7%. Soit le double de la croissance moyenne prévue par l'OFS pour la rentrée 2010 dans les universités (+ 3 à 4%).

Croissance du nombre d'étudiants dans toutes les facultés

Les chiffres dont nous disposons nous permettent de constater que la progression concerne l'ensemble des facultés. Après la croissance exceptionnelle enregistrée en 2009, le nombre de nouveaux étudiants en bachelor est stable - la Faculté de droit se distingue cependant par une nette progression (+24%). Au niveau du master, la progression est générale mais elle a véritablement explosé en sciences (+ 56%) et en sciences économiques (+ 48%), ce qui démontre l'attractivité de notre Alma mater et la pertinence de ses choix académiques.

Nouvelles offres

L'offre se diversifie, en particulier au niveau des masters : spécifique à Neuchâtel ou en collaboration avec d'autres universités suisses ou transfrontalières. Des formations qui toutes sont soucieuses de concilier bagage académique et expérience pratique. Ainsi, la **Faculté de droit**, lance une nouvelle **orientation de master unique en Suisse** en **droit de l'entreprise et de**

No 80, août-septembre 2010

l'innovation qui offre aux étudiants une formation à la fois théorique et pratique, consacrée à la problématique particulière des entreprises innovantes (**start-up**). Créée en relation avec le développement du Centre de droit commercial, fiscal et de l'innovation (CCFI), cette nouvelle orientation est consacrée à la problématique particulière des entreprises innovantes. A côté des questions de propriété intellectuelle et des contrats liés à sa mise en oeuvre et à son exploitation industrielle, sont abordés les problèmes de droit commercial, de droit fiscal et d'environnement réglementaire des sciences de la vie susceptibles d'être rencontrés par les créateurs d'entreprises innovantes. En outre, des possibilités de stage tant auprès d'entreprises innovantes que d'études d'avocats, d'institutions spécialisées en matière de propriété intellectuelle, et de bureaux de transfert de technologies des Hautes Ecoles sont offertes aux étudiants leur permettant ainsi de compléter leur bagage théorique par une expérience pratique. La **Faculté des sciences** innove en mettant sur pied un **master en informatique** en commun avec les

universités de Berne et Fribourg (BENEFRI). Cette formation associe la connaissance des fondements théoriques issus des domaines académiques des trois universités et un savoir-faire pratique issu du tissu économique et social. Solidement ancrée sur trois piliers - information, réseaux et architecture - elle permet à l'étudiant de développer des compétences complémentaires au moyen de cours à option dans les domaines connexes.

La **Faculté des lettres et sciences humaines**, elle, offre un nouveau **master en archéologie**. Conçu en commun avec l'Université de Fribourg et en partenariat avec les universités de Bourgogne et de Franche-Comté, le master en archéologie permet de s'inscrire dans un réseau intercantonal et transfrontalier qui offre une large palette de cours et de stages tant dans la région des Trois-Lacs qu'à l'étranger (Grèce, Soudan, Côte d'Ivoire). L'Université de Neuchâtel attire donc toujours plus d'étudiants et contribue ainsi au développement à long terme de la région.

Revue de presse

- ▶ [Canal Alpha](#)
- ▶ [L'Express](#)

No 80, août-septembre 2010

baloti.ch - une plateforme qui permet aux migrants de s'exprimer

Depuis les votations fédérales du 26 septembre dernier, les migrant-e-s ont la possibilité de participer à la démocratie directe et de donner - comme les Suisses - leur avis, bien entendu officieux, grâce au site Internet www.baloti.ch. Soutenu par la Confédération, ce projet pilote est mené par l'Université de Neuchâtel en collaboration avec le Centre pour la démocratie Aarau.



Le terme baloti signifie en esperanto 'voter', 'élire'. Avec le projet baloti les migrant-e-s ont la possibilité d'expérimenter la démocratie directe en Suisse. Pendant la phase pilote, qui dure jusqu'à fin 2011, il n'y a que les objets nationaux qui pourront être votés. Les informations sur l'assurance-chômage ainsi que sur le processus de vote sont données en onze différentes langues (albanais, allemand, anglais, croate, espagnol, français, italien, portugais, serbe, tamoul, turc). Pour pouvoir voter sur baloti, il faut utiliser une adresse e-mail pour obtenir un mot de passe également utilisable pour les votations ultérieures. L'urne virtuelle est ouverte le dimanche des votations et les résultats seront publiés sur le site Internet. Le projet pilote est mené par une équipe interdisciplinaire du Centre pour la démocratie Aarau et de l'Université de Neuchâtel. Il est soutenu financièrement par la Confédération.

Revue de presse

► [L'Express](#)

No 80, août-septembre 2010

Pétunia : la tricherie ne paie pas

Une chercheuse des universités de Neuchâtel et Berne a réussi à cultiver une lignée de pétunias qui produisent nettement moins de nectar et bien plus de semences que les plantes originales. A cet effet positif s'oppose toutefois le fait que les pollinisateurs passent nettement moins de temps à se désaltérer sur des pétunias proposant moins de nectar. Ceci se traduit par une diminution de la production de graines. Le bilan en termes de coûts et bénéfices pour le pétunia reste neutre, estime Anna Brandenburg à l'issue d'une étude soutenue* par le Pôle de recherche national Survie des plantes. Elle a présenté ses résultats au Congrès de la Société internationale d'écologie chimique (ISCE) fin juillet à Tours (France).



Dans la plupart des relations entre plantes et pollinisateurs, le nectar joue un rôle central comme dédommagement qu'offre la plante à un pollinisateur pour compenser le coût de ce cultiver des lignées offrant un volume de nectar trois fois inférieur à celui de *P. axillaris*. En pratiquant une pollinisation manuelle, Anna Brandenburg a noté deux effets bénéfiques dus à la réduction de nectar. Les pétunias présentant

service. Cependant, certaines variétés d'orchidées ne donnent pas de nectar en échange. En renonçant à cela, la plante fait l'économie de ressources énergétiques qu'elle peut utiliser à son propre avantage, pour gagner en vigueur, produire davantage de graines ou améliorer ses défenses contre des ravageurs. Il était donc pertinent de tester cette hypothèse de pollinisation à « prix réduit » sur des plantes cultivées, dans la perspective d'en augmenter à terme le rendement. Cette question constituait la thèse de doctorat d'Anna Brandenburg, co-dirigée par Redouan Bshary (Université de Neuchâtel) et Cris Kuhlemeier (Université de Berne).

Le travail avait pour objectif d'étudier l'impact d'une réduction de la production de nectar chez le pétunia sur ses pollinisateurs. C'est une plante intéressante pour qui envisage des applications maraîchères, car elle appartient à la même famille - celle des Solanacées - que la pomme de terre ou la tomate.

Durant cette recherche, la biologiste a dû tout d'abord développer une nouvelle méthode pour obtenir des plantes adéquates. Il fallait obtenir des variétés affichant une différence très nette dans la production de nectar par rapport à l'espèce d'origine *Petunia axillaris*. Après de multiples croisements entre celle-ci et *P. integrifolia*, la jeune biologiste a réussi à cette caractéristique produisaient davantage (20 à 30%) de graines que *P. axillaris*. De plus, toujours par rapport à la même espèce, la nouvelle lignée de pétunias émettait deux fois plus de benzoate de méthyle, une substance

No 80, août-septembre 2010

odorante jouant un rôle dans l'orientation des sphinx pollinisateurs vers la fleur. Ce résultat reste à vérifier, car les odeurs sous les serres étaient souvent saturées. Tout change cependant sitôt que les pollinisateurs naturels entrent en jeu. Les sphinx du tabac (*Manduca sexta*) passent nettement moins de temps à se désaltérer sur les fleurs leur offrant une moindre récompense, diminuant ainsi leur récolte de pollen, ce qui a pour conséquence de réduire considérablement la quantité de graines

produites. Il ressort en outre de ce travail que les sphinx sont capables de reconnaître les plantes qui trichent, une aptitude innée qui a d'ailleurs été démontrée par des tests complémentaires.

* Anna Brandenburg, "The effect of nectar reduction in *Petunia axillaris* on foraging behaviour of nocturnal hawkmoths, observed in laboratory and field behavioural assays"; Thèse de doctorat 2121: Université de Neuchâtel, 2009.

Revue de presse

- ▶ [Scientific Computing](#)
- ▶ [SeedQuest](#)
- ▶ [Science Daily](#)

No 80, août-septembre 2010

Communauté

Nouveau

Nouvel organigramme du domaine central

Un nouvel organigramme est entré en vigueur suite à la décision de supprimer la fonction de directeur administratif. L'option prise a été de renforcer la visibilité du rôle stratégique de la rectrice en identifiant sous sa responsabilité le domaine concernant la « Politique générale, académique et financière »

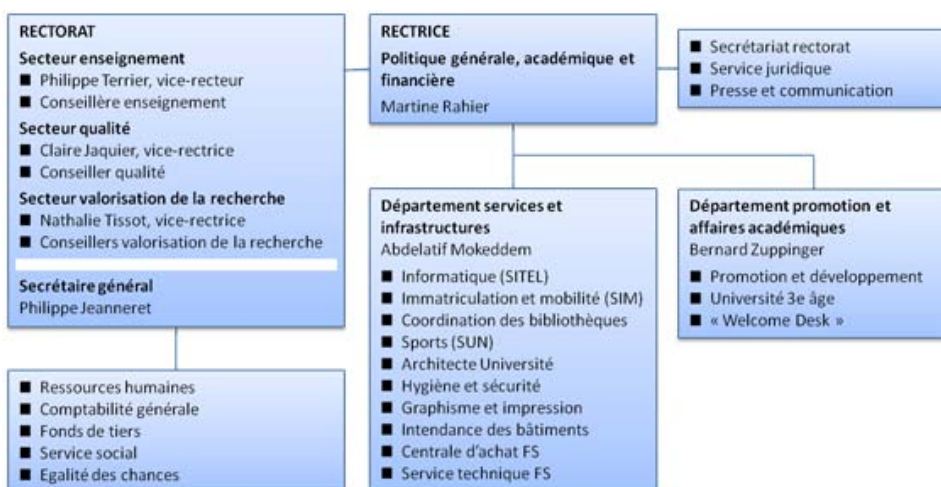
La « Politique générale » regroupe la gestion stratégique des ressources humaines et le département « Services et infrastructures ».

La « Politique académique » quant à elle prend en charge la planification des ressources humaines académiques et le département « Promotion et affaires académiques ».

La « Politique financière » enfin englobe la comptabilité Etat ainsi que la gestion des fonds de tiers. En plus des trois secteurs privilégiés que sont l'enseignement, la qualité et la valorisation de la recherche, chacun entre les mains d'une vice-rectrice ou d'un vice-recteur, le rôle stratégique de la fonction de la rectrice est ainsi mis en évidence.

Du point de vue opérationnel, les bureaux « Ressources humaines », « Comptabilité générale » et « Fonds de tiers » sont rattachés au secrétaire général qui assume désormais la coordination des activités ainsi que le contrôle interne, dont il est par ailleurs chef de projet depuis son entrée en fonction en novembre 2009. Le souci d'assurer un fonctionnement

optimal du domaine central, tant sur le plan stratégique que sur le plan opérationnel, a présidé à ces choix.



No 80, août-septembre 2010

Evolution de la ligne graphique : le site est en ligne

L'évolution de l'identité visuelle et de la ligne graphique a été lancée à la rentrée, le 21 septembre dernier. Cette évolution vise essentiellement à renforcer la cohérence de l'ensemble des développements graphiques de notre institution (papier à lettre, brochures, etc.) et à mettre à disposition des facultés, instituts et services les outils appropriés à la visibilité de leurs activités. L'objectif principal est de renforcer le positionnement de l'UniNE tout en garantissant une visibilité maximale aux différentes entités de notre institution.

Vous trouvez tous les renseignements utiles sous www.unine.ch/logotype.



L'identité visuelle de l'Université, en vigueur depuis 2003, a été sujet à discussions au sein du rectorat, lequel a mandaté le service de promotion et développement (SPD) pour travailler à son évolution.

Viser à la simplicité pour donner une cohérence forte à notre université tout en conservant ses multiples visages, telle est l'ambition de l'évolution de la ligne graphique. Evolution qui, tout en actualisant l'image de l'Université et en lui assurant une certaine continuité, s'inscrit dans deux des objectifs – les objectifs 5 (accroissement de l'attractivité) et 6

(renforcement de l'identité et de la cohésion) – du mandat d'objectifs 2009-2012.

Cette évolution a été officiellement lancée à l'occasion de la rentrée. Le projet a déjà eu l'occasion d'être présenté à toute la communauté universitaire le 29 juin dernier ainsi que dans le dernier numéro de Trait d'UNion.

Une déclinaison cohérente des logos de l'Université pour un positionnement fort de l'UniNE et une visibilité claire des sous-unités

Dans la perspective de renforcer le positionnement de notre université et l'impact de sa communication, le déploiement de l'identité visuelle 2010 offre en effet une situation claire et transparente, traduite par une harmonisation des logos des facultés, instituts et services, déclinés sur deux niveaux à partir du logo de l'Université. L'utilisation de plus de 70 logos pour les différentes entités de l'Université engendrait jusqu'à présent une confusion significative au niveau de l'identité visuelle de l'UniNE. L'évolution de la ligne graphique, telle qu'elle a été conçue, évitera désormais une telle dispersion. Dès lors, l'utilisation des logos actuels des entités ou la création de nouveaux logos n'a plus lieu d'être.

En cela, nous nous inscrivons dans une tendance générale adoptée par les plus grandes universités mondiales, mais aussi par l'ensemble des universités suisses. A noter que parmi celles-ci, nombreuses sont désormais celles qui ne prévoient plus de logos d'instituts, voire de facultés, à l'image par exemple de l'Université de Zürich.

No 80, août-septembre 2010

L'ensemble des nouveaux logos des différentes entités, les nouveaux modèles de papier à lettre propres aux différentes unités (à n'utiliser que pour la correspondance), ainsi que des modèles plus généraux (document Word général pour rapport de commission, formulaire, circulaire, etc., signature Outlook, modèles de rapports de recherche, de PV, de notes ou de documents Powerpoint, etc.), de même que la nouvelle charte graphique sont à disposition sur des pages dédiées : www.unine.ch/logotype

Il convient dès à présent d'utiliser ces nouveaux outils. Afin d'assurer une transition la plus souple possible, un délai de mise à jour pour vos principaux documents est fixé au 1er décembre 2010. Il va de soit que les documents publiés

annuellement seront modifiés lors de leur prochaine mise à jour. En ce qui concerne le déploiement de cette évolution de l'identité visuelle, notamment au niveau des brochures, flyers ou cartes de visite, vous pouvez adresser directement vos demandes au Centre d'impression et de graphisme (CIG) (www.unine.ch/cig).

M. Bernard Zuppinger, directeur du département promotion et affaires académiques ou M. Sébastien Rytz, qui coordonne ce projet pour le service de promotion et développement (SPD) (sebastien.rytz@unine.ch / 81043) se tiennent également à votre disposition pour toute question relative à l'utilisation des logos et au déploiement de la ligne graphique.

No 80, août-septembre 2010

Heidi entre à l'UniNE

Née d'une collaboration exclusive entre Heidi.com et l'Université de Neuchâtel, Heidi la bachelière est désormais la figure emblématique du nouveau t-shirt institutionnel de l'UniNE lui offrant ainsi une touche de jeunesse et d'impertinence.



La petite Heidi a grandi, elle a quitté son alpage, est devenue urbaine, a opté pour le chapeau de bachelier et elle affiche fièrement son appartenance à l'Université de Neuchâtel. Sa bouille ronde et sympathique a séduit. Les étudiants (et les anciens étudiants) de l'Université de Neuchâtel se sont rués sur le nouveau t-shirt et une semaine à peine après son lancement le stock était déjà épuisé. La liste d'attente s'allonge tous les jours et un nouveau stock sera disponible à la fin de l'année.

Vous pouvez réserver votre t-shirt sur www.unine.ch/tshirt

No 80, août-septembre 2010

A l'honneur

Marie-José Béguelin promue officier dans l'ordre des Arts et des Lettres

Le grade d'officier dans l'ordre des Arts et des Lettres a été décerné par le ministre de la culture français Frédéric Mitterrand à la professeure Marie-José Béguelin. Une nouvelle distinction pour la directrice de l'Institut des sciences du langage et de la communication de l'Université de Neuchâtel qui, l'an dernier, a été promue Chevalier dans l'Ordre des Palmes académiques, avant d'être élue à l'Académie royale de langue et de littérature françaises de Belgique.



L'ordre des Arts et des Lettres est un des quatre ordres de la République française et l'une de ses principales distinctions honorifiques. Par cette distinction, le ministère de la Culture et de la

Communication honore les personnes qui se sont illustrées par leurs créations dans le domaine artistique ou littéraire, ou par la contribution qu'elles ont apportée au rayonnement de la culture en France et dans le monde.

Une nouvelle distinction qui couronne un parcours hors du commun

Marie-José Béguelin a en effet grandi à Delémont dans une famille où la langue et la culture étaient très valorisées. Son père, Roland Béguelin, l'un des fondateurs de la République et canton du Jura et premier président du parlement jurassien, était un homme politique

et un homme de plume. Sa mère, Marie-Louise, née Montandon, était éprise de littérature, de poésie et de chansons françaises. De par ses origines, Marie-José Béguelin est un pur produit des Montagnes jurassiennes, avec des racines à Tramelan, à Saint-Imier et à La Chaux-de-Fonds.

Après avoir suivi ses classes primaires et secondaires à Delémont, elle a obtenu une maturité de type classique, avec latin et grec, à l'Ecole cantonale de Porrentruy (l'actuel Lycée cantonal). Passionné par l'étude de l'antiquité et des langues anciennes, elle a poursuivi sa formation à l'Université de Paris-IV et à l'Ecole pratique des Hautes Etudes, dont elle est revenue titulaire d'une maîtrise de lettres classiques et d'un certificat d'études indiennes classiques. Pour compléter sa formation, elle a ensuite préparé et obtenu une licence de linguistique générale à l'Université de Genève, où elle a soutenu, en 1984, une thèse en linguistique comparée de langues indo-européennes.

En parallèle, elle a fait ses premières armes dans l'enseignement, d'abord à la Scuola svizzera di Milano, puis au Collège Calvin de Genève. Elle a été assistante en linguistique comparative à l'Université de Lausanne, chargée d'enseignement à l'Université de Genève, maître-assistante à l'Université de Fribourg, avant d'être nommée en 1990 professeure de linguistique française à l'Université de Neuchâtel.



No 80, août-septembre 2010

En plus de ses fonctions à l'université, elle préside aussi, depuis de nombreuses années, la Délégation à la langue française de Suisse romande (DLF). La DLF est une commission permanente de la Conférence intercantonale de l'Instruction publique (CIIP) qui coopère avec les organismes de gestion linguistique des autres pays francophones et coordonne en Suisse l'organisation de la Semaine de la langue française et de la francophonie (slff.ch).

Les publications de Marie-José Béguelin, dont certaines ont été couronnées de prix, portent sur la grammaire comparée des langues indo-européennes, la linguistique générale et la linguistique française. Elle mène actuellement, avec ses collaborateurs, des recherches

soutenues par le Fonds national de la recherche scientifique.

Elle est, par ailleurs, l'heureuse maman de deux filles, Mathilde (musicologue et metteur en scène) et Louise (neuro-psychologue).

Comment expliquer un tel parcours de vie ? « Dans l'ensemble, j'estime que je dois beaucoup à tous ceux qui, dès le début de ma scolarité, m'ont encouragée sur la voie des études et de la science, à une époque où les femmes, en Suisse, n'avaient pas forcément droit à la parole et n'avaient pas encore le droit de vote », déclare Marie-José Béguelin.

No 80, août-septembre 2010

Patrick Rérat primé pour ses recherches sur l'habitat

Patrick Rérat s'est rendu récemment à Istanbul pour recevoir le prix *Bengt Turner Award* 2010. Le géographe de l'Université de Neuchâtel était récompensé pour un travail analysant les enjeux et les critiques d'un modèle d'urbanisation respectueux du développement durable.



Pour Patrick Rérat, les villes peuvent continuer de croître, mais pas de n'importe quelle façon. Ce géographe de l'Université de Neuchâtel s'est vu décerné le *Bengt Turner Award* 2010. Ce prix attribué par le *European Network for Housing Research* (ENHR) récompense le meilleur papier scientifique produit par un jeune chercheur européen dans le domaine du logement et de l'habitat.

Dans l'article qui lui vaut d'être honoré, Patrick Rérat décortique les principales critiques adressées à la ville compacte. Ce modèle d'urbanisation a pour objectif de répondre aux problèmes écologiques auxquels nous faisons face. Pour le géographe, il est désormais impensable d'exclure certains paramètres comme les atteintes à l'environnement ou l'émission de gaz à effet de serre. « Le grand débat qui retient actuellement l'attention des

urbanistes et aménagistes est la recherche d'une forme urbaine davantage compatible avec les principes de développement durable », explique-t-il. L'étalement urbain s'est ainsi vu vertement critiqué en raison de son fort impact environnemental, ainsi que des coûts qu'il occasionne. Ce modèle d'urbanisation consomme en effet de grandes quantités de sol et rend l'usage de la voiture quasiment incontournable.

Aussi, de nombreux spécialistes défendent l'alternative de la ville compacte. Adeptes de cette idée, Patrick Rérat pense en effet qu'il vaut mieux densifier le tissu urbain, en régénérant par exemple les friches oubliées au milieu de la ville, plutôt qu'implanter de nouvelles constructions aux abords de la cité. Toutefois, le modèle de la ville compacte ne fait pas l'unanimité et, depuis une quinzaine d'années, un véritable débat s'est engagé sur ses avantages et inconvénients. Dans son papier, le géographe neuchâtelois a passé en revue les principales critiques adressées à ce modèle d'urbanisation et les a discutées sur la base de recherches menées dans les villes suisses. La faisabilité et les motivations à la base de la ville compacte sont ainsi mises en lumière, de même que les limites et les enjeux que soulève ce modèle.

Titre de l'article primé : *Housing, compact city and sustainable development : some insights from recent urban trends in Switzerland*

Revue de presse ▶ [Radio suisse romande](#) ▶ [Le Courrier de Genève](#) ▶ [swisster.ch](#)

No 80, août-septembre 2010

Robert Danon nommé à l'Association internationale de droit fiscal (IFA)

Professeur de droit fiscal à l'Université de Neuchâtel, Robert Danon vient d'être nommé représentant suisse permanent du Comité scientifique de la prestigieuse Association Internationale de Droit Fiscal (IFA). Un honneur de plus pour ce jeune professeur qui, en juillet dernier, figurait dans le palmarès des 300 personnalités les plus influentes de Suisse établi par le magazine Bilan et qui a lancé le premier Executive Master in international Taxation (MAS).



Le Conseil de l'Association Internationale de Droit Fiscal «International Fiscal Association» (IFA) a désigné le Professeur Dr Robert Danon en qualité de membre suisse permanent de son Comité Scientifique Permanent («Permanent Scientific Committee»). Ce Comité, composé d'experts internationaux reconnus, a notamment la responsabilité de conduire l'activité scientifique de l'association.

Fondée en 1938 et présente aujourd'hui dans plus de 90 pays, l'IFA est la plus importante organisation internationale non-gouvernementale ayant trait au droit fiscal. Sa principale activité consiste en l'organisation de congrès annuels, regroupant l'ensemble des pays membres de l'association, consacrés au droit fiscal international.

Spécialiste en fiscalité de l'entreprise et en planification fiscale des personnes physiques («estate planning»), Robert Danon est professeur ordinaire de droit fiscal suisse et international à l'Université de Neuchâtel depuis 2006. Il dirige le Centre de droit commercial, fiscal et de l'innovation (CCFI) ainsi qu'un Master of Advanced Studies in International Taxation (MAS), le seul en Suisse - qui fait salle comble. Les inscriptions pour l'édition 2011 sont ouvertes. (<http://www.unine.ch/mas-international-taxation>).

En matière de fiscalité suisse et internationale, l'avis du professeur Danon est très souvent sollicité, ce qui a convaincu le magazine Bilan de le classer dans son palmarès des 300 personnalités les plus influentes de Suisse. Sa nomination à l'IFA confirme sa notoriété et son expertise.

No 80, août-septembre 2010

Prestigieuse distinction pour Flora Di Donato

La thèse de doctorat de Flora Di Donato, *La costruzione giudiziaria del fatto, Il ruolo della narrazione nel "processo"*, en cotutelle entre l'Università Federico II di Napoli et l'Université de Neuchâtel, soutenue le 26 février 2007, à



Naples, et publiée à Milan (Franco Angeli) en 2008, a valu à Flora Di Donato le prestigieux "Adam Podgòrecki Prize" 2010.

Le "Adam Podgòrecki Prize" du "Research Committee on Sociology of Law" est un prix attribué chaque année à une personne au niveau mondial "for outstanding achievements in socio-legal research, either in the form of distinguished and outstanding lifetime achievements in one year or in the form of outstanding scholarship of a socio-legal researcher at an earlier stage of his or her career, in the next year of the award" .

No 80, août-septembre 2010

Nominations

Nouveaux professeurs

Faculté des lettres et sciences humaines



M. **Fabrice Clément**, docteur en philosophie et sciences sociales de l'Institut Jean Nicod à Paris, a été nommé en qualité de professeur ordinaire en sciences de l'information et de la communication dès le 1er novembre 2010.



M. **Olivier Crevoisier**, docteur en sciences économiques de l'Université de Neuchâtel et directeur de recherche à l'Institut de sociologie a été nommé en qualité de professeur ordinaire en économie territoriale dès le 1er août 2010.



Mme **Marion Fossard**, docteure en sciences du langage de l'Université de Toulouse-Le-Mirail a été nommée en qualité de professeure ordinaire en logopédie dès le 1er novembre 2010.



M. **Antonio Iannaccone**, professeur ordinaire à la Faculté des sciences de l'éducation de l'Université de Salerne, a été nommé en qualité de professeur ordinaire en sciences de l'éducation dès le 1er novembre 2010.

No 80, août-septembre 2010



Mme **Mihaela Nedelcu**, titulaire d'un doctorat en sciences humaines de l'Université de Neuchâtel s'est vu conférer le titre de professeure associée à l'Institut de sociologie dès le 1er août 2010.

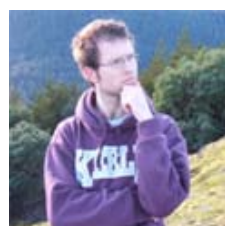


M. **Francisco Klauser**, docteur en géographie de l'Université de Fribourg, a été nommé en qualité de professeur assistant en géographie politique dès le 1er août 2010.



Mme **Tiziana Suarez-Nani**, professeure en philosophie médiévale et ontologie à l'Université de Fribourg, a été nommée en qualité de professeure invitée du 1er août 2010 au 31 juillet 2011.

Faculté des sciences



M. **Maarten Voordouw**, titulaire d'un doctorat de l'Université de Victoria (Canada), a été nommé en qualité de professeur assistant en biologie des vecteurs dès le 1er janvier 2011.

Faculté de droit



M. **Blaise Carron**, titulaire d'un doctorat en droit de l'Université de Fribourg, a été nommé en qualité de professeur ordinaire en droit des obligations et introduction au droit dès le 1er septembre 2010

No 80, août-septembre 2010



M. **Antonio Rigozzi**, docteur en droit de l'Université de Genève, a été nommé en qualité de professeur extraordinaire en droit du sport dès le 1er août 2010.

Faculté des sciences économiques



M. **Alain Schatt**, docteur en sciences de gestion de l'Université de Grenoble, a été nommé en qualité de professeur ordinaire en comptabilité dès le 1er août 2010.



M. **Guido Bolliger**, titulaire d'un doctorat en finance de l'Université de Neuchâtel, s'est vu conférer le titre de professeur associé durant le semestre d'automne 2010-2011 dans le cadre du programme de maîtrise en finance.



M. **Vincent Kaufmann**, professeur de langue et littérature françaises à l'Université de Saint-Gall, s'est vu conférer le titre de professeur invité durant le semestre d'automne 2010-2011 dans le cadre du programme de la maîtrise universitaire en journalisme.

No 80, août-septembre 2010

Personnel académique et administratif entré en fonction en juillet 2010

Faculté des lettres et sciences humaines

Etat

La Grutta-Robellaz Christelle assistant/e doctorant/e Institut d'histoire

Degoumois Virginie assistant/e étudiant/e Institut sciences du langage et de la communication

Wasser Gilles assistant/e étudiant/e Institut de sociologie

Fonds de tiers

Othenin-Girard Laurence, collaborateur/trice scientifique Institut d'histoire

Allimann Joseph doctorant/e Institut d'histoire

Corajoud Jespersen Carine doctorant/e Institut d'histoire

Bader Dina stagiaire Institut forum suisse pour l'étude des migrations et de la population

Faculté des sciences

Etat

Thueller Lorienne assistant/e doctorant/e Institut de géologie et d'hydrogéologie

Fonds de tiers

Yersin Harmony collaborateur/trice scientifique Institut de biologie

Faure Mathieu post-doctorant/e Institut de mathématiques

Faculté de droit

Etat

Christinat Rachel collaborateur/trice scientifique

Faculté des sciences économiques

Fonds de tiers

Mouton Audrey collaborateur/trice scientifique Institut de psychologie du travail et des organisations

No 80, août-septembre 2010

Personnel académique et administratif entré en fonction en août 2010

Faculté des lettres et sciences humaines

Etat

Hagel Michael Dominik assistant/e doctorant/e Institut langue & littérature allemandes
Kreil Aymon assistant/e doctorant/e Institut d'ethnologie
Rodriguez Pamias Carme assistant/e doctorant/e Institut histoire de l'art et muséologie
Widmer Sarah assistant/e doctorant/e Institut de géographie
Zier Martina assistant/e doctorant/e Institut langue & littérature anglaises
Zoubiri Samira assistant/e doctorant/e Institut de préhistoire et d'archéologie
Apostoli Cappello Elena assistant/e post-doctorant/e Institut d'ethnologie
Rodriguez Antonio assistant/e post-doctorant/e Institut de littérature française
Castelletti Cristiano chargé/e d'enseignement Institut d'histoire
Jaques Albin chargé/e d'enseignement Institut sciences du langage et de la communication
Michelet Pickave Fabienne chargé/e d'enseignement Institut langue & littérature anglaises
Petitjean Cécile chargé/e d'enseignement Institut sciences du langage et de la communication
Schneider Jean-Pierre chargé/e d'enseignement Institut de philosophie
Stawarz-Luginbühl Ruth chargé/e d'enseignement Institut de littérature française
Studer Patrick chargé/e d'enseignement Institut langue & littérature anglaises
Suarez-Nani Tiziana chargé/e d'enseignement Institut de philosophie
Vischer Mathilde chargé/e d'enseignement Institut de littérature française

Fonds de tiers

Buehlmann Felix chargé/e d'enseignement Institut de sociologie
Sintomer Yves chargé/e d'enseignement Institut de sociologie
Wysbrod Adrien collaborateur/trice scientifique Institut d'histoire

Faculté des sciences

Etat

Goetschi Thibaud apprenti/e (technique) Institut de biologie
Gogniat Marion apprenti/e (technique) Institut de chimie
Pillonel Amandine apprenti/e (technique) Institut de biologie
Santoli Jeanne apprenti/e (technique) Institut de biologie
Steiner Maude apprenti/e (technique) Institut de chimie
Veillard Jeremie apprenti/e (technique) Institut de chimie
Frenkel David Egbert assistant/e doctorant/e Institut de mathématiques
Marmet Bastien assistant/e doctorant/e Institut de mathématiques
Senerchia Natacha assistant/e doctorant/e Institut de biologie
Wullschleger Raphael assistant/e doctorant/e Institut de mathématiques
Wildi Christophe assistant/e étudiant/e Institut de biologie

No 80, août-septembre 2010

Praz Christophe maître assistant/e Institut de biologie
Raeber Pierre-Alain privat-docent Institut de biologie

Faculté de droit

Etat

Jeannerat Eloi assistant/e doctorant/e
Marques Pereira Sandra Cristina assistant/e doctorant/e
Dupont Anne-Sylvie chargé/e d'enseignement
Longchamp Guy chargé/e d'enseignement
Amez-Droz Cindy collaborateur/trice administratif/ve
Fonds de tiers
Bigler Olivier doctorant/e

Faculté des sciences économiques

Etat

Assaad Khalil Karim assistant/e doctorant/e Institut d'analyse financière
Passer Christophe chargé/e d'enseignement Académie du journalisme et des médias
Will Markus chargé/e d'enseignement Académie du journalisme et des médias

Faculté de théologie

Etat

Stefan Maria-Emanuela assistant/e doctorant/e
Baumann Maurice chargé/e d'enseignement
Grellier Isabelle chargé/e d'enseignement

Domaine central

Etat

Ajrizaj Arlind apprenti/e (bibliothécaire) Service de coordin. des bibliothèques
Doess Tosca auxiliaire Service de coordination des bibliothèques
Joray Yves auxiliaire Service de coordination des bibliothèques
Morel Christophe auxiliaire Service de coordination des bibliothèques
Sandoz Laure auxiliaire Service de coordination des bibliothèques
Bahana Jeanne auxiliaire Service de coordination des bibliothèques
Kunkler Raoni Diogo auxiliaire Service de coordination des bibliothèques
Oukil Siham auxiliaire Service de coordination des bibliothèques
Diep Hoang-Mai stagiaire Service de coordination des bibliothèques
Maire Audrey auxiliaire Service de coordination des bibliothèques
Pereira Sacramento Catarina stagiaire Service de presse et communication
Fonds de tiers

No 80, août-septembre 2010

Clerc Elodie stagiaire Service social

Autre

Etat

Burkhalter Frederique apprenti/e (technique) Jardin botanique

Sandoz Audrey apprenti/e (technique) Jardin botanique

Personnel académique et administratif entré en fonction en septembre 2010

Faculté des lettres et sciences humaines

Etat

Vienne Eloise assistant/e doctorant/e Institut histoire de l'art et muséologie

Howald Claudia assistant/e étudiant/e Institut forum suisse pour l'étude des migrations et de la population

Jobin Paul assistant/e étudiant/e Institut de préhistoire et d'archéologie

Fonds de tiers

Agustin Laura collaborateur/trice scientifique Institut forum suisse pour l'étude des migrations et de la population

Breux Stephanie doctorant/e Institut de psychologie et éducation

Conti Virginie doctorant/e Institut sciences du langage et de la communication

Schaer Kathrin doctorant/e Institut langue & littérature allemandes

Faculté des sciences

Etat

Vieu Julien assistant/e doctorant/e Institut de biologie

Gournay Antoine maître assistant/e Institut de mathématiques

Fonds de tiers

Kerrou Jaouher collaborateur/trice scientifique Institut de géologie et hydrogéologie

Lambercy Pauline collaborateur/trice scientifique Institut de biologie

Corsaro Daniele post-doctorant/e Institut de biologie

Lawn Marie-Amélie post-doctorant/e Institut de mathématiques

Mauri Guillaume post-doctorant/e Institut de géologie et hydrogéologie

Santos Magalhaes Isabel post-doctorant/e Institut de biologie

Faculté de droit

Etat

Haenni Lino assistant/e étudiant/e

No 80, août-septembre 2010

Hug Dario collaborateur/trice scientifique

Fonds de tiers

Fivaz Laura collaborateur/trice scientifique

Faculté des sciences économiques

Etat

Kang Jian assistant/e doctorant/e Institut de statistique

Barry Mamadou Pathe assistant/e étudiant/e Institut de statistique

Gogniat Sandra assistant/e étudiant/e Institut de recherches économiques

Sacco Vittoria assistant/e étudiant/e Institut de statistique

Fonds de tiers

Abessolo Marc collaborateur/trice scientifique Institut psychologie du travail et des organisations

Voehringer Frank post-doctorant/e Institut de recherches économiques

Domaine central

Fonds de tiers

Yazgi Nicolas collaborateur/trice scientifique Service de l'égalité des chances

Sjoestedt Pierre stagiaire Service social

Bersier Gwendoline collaborateur/trice technique Service informatique et télématique

No 80, août-septembre 2010

Bureau décanal, nouvelle composition

Depuis le 1er août le bureau décanal de la Faculté de théologie et celui de la Faculté des sciences sont composés comme suit :

Bureau décanal de la Faculté de théologie

- Professeur Félix Moser, doyen
- Professeure Lytta Basset, vice-doyenne
- Professeur Martin Rose, secrétaire.

Bureau décanal de la Faculté des sciences

- Professeur Peter Kropf, doyen
 - Professeur Jean-Michel Gobat, vice-doyen
 - Professeur Alain Valette, secrétaire.
-

No 80, août-septembre 2010

Actualité

Publications

UniNews 17 : Le droit des migrations

En marge du colloque sur le principe du non-refoulement organisé par le Centre de droit des migrations qui aura lieu le 12 novembre, le dernier numéro d'UniNews se penche sur la recherche concernant la migration menée à l'Université de Neuchâtel, qui est un centre de compétence dans ce domaine.

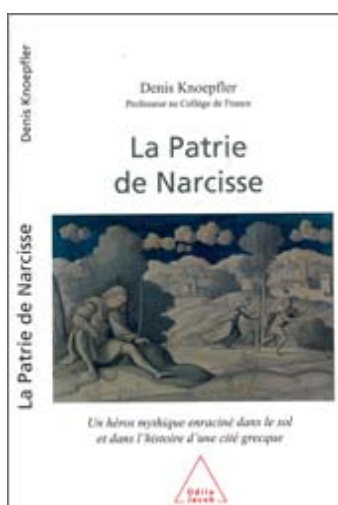
ISBN : 978-2-7298-5469-0



No 80, août-septembre 2010

La Patrie de Narcisse

Titulaire de la chaire d'épigraphie et d'histoire des cités grecques au Collège de France, Denis Knoepfler a été professeur d'archéologie classique et d'histoire ancienne à l'Université de Neuchâtel. Par un de nos plus grands érudits peut-être en matière d'Antiquité grecque, voici une étonnante enquête pour retrouver les traces bien réelles de la figure de Narcisse.



On connaît le mythe, on sent sa présence dans l'art et la littérature à toutes les époques. Mais comment s'est-il construit ? Quel rôle jouait-il ? À quelle époque remonte-t-il ? Au bout du chemin, on y découvrira sa véritable patrie, en Grèce bien sûr, dans la région d'Erétrie, petite cité disparue de l'île d'Eubée, qui fait l'objet d'intenses recherches archéologiques. Et c'est le visage même de Narcisse qui sort modifié de cette exploration. Car derrière l'aimable jeune homme qu'ont fait connaître les poètes et les peintres de l'époque hellénistico-romaine, relayés par une foule d'écrivains et d'artistes à travers les âges, une puissante divinité de la nature se profile, née durant la protohistoire de la Grèce.

La mythologie éclairée par l'archéologie et l'épigraphie.

Odile Jacob, septembre 2010, 238 pages, ISBN 978-2-7381-2500.2

[Le Monde](#)

No 80, août-septembre 2010

Migrations et économie

La migration économique constitue le sujet politique le plus débattu de cette dernière décennie. Au-delà des controverses, elle revêt aujourd'hui une importance pratique capitale compte tenu de la mobilité croissante exigée par le marché du travail. Les professeurs Cesla Amarelle et Minh Son Nguyen du Centre de droit des migrations de l'Université de Neuchâtel y consacrent un ouvrage intitulé *L'accès des étrangers à la vie économique: les normes et leur application*.



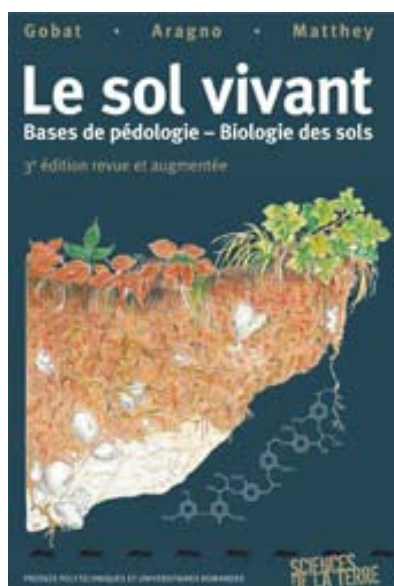
Travailleurs qualifiés ou non, indépendants, prestataires de services, travailleurs détachés, frontaliers ou encore sans-papiers: le droit de la migration économique a connu récemment d'importantes transformations, en particulier avec l'introduction progressive d'un régime particulier pour les ressortissants européens (régime de libre circulation des personnes «ALCP») et le renforcement du système d'autorisations pour tous les autres ressortissants d'Etats tiers (régime «LEtr»). Le présent ouvrage a pour objectif de mieux cerner ce nouveau traitement juridique de la migration économique. Il réunit des acteurs économiques et de l'administration ainsi que des chercheurs qui offrent une vision d'ensemble de ce droit en pleine évolution et proposent des pistes de réflexions adaptées aux questionnements actuels des praticiens et des citoyens.

Stämpfli Verlag AG, 2010, 240 pages, ISBN 978-3-7272-8745-

No 80, août-septembre 2010

Le sol vivant

La troisième édition du livre *Le Sol vivant*, écrit en co-rédaction par les professeurs Jean-Michel Gobat, Michel Aragno et Willy Matthey, vient de paraître aux Presses Polytechniques et Universitaires Romandes à Lausanne. Ce livre constitue à la fois un manuel et un ouvrage de référence en la matière.



La science des sols intègre de plus en plus l'action des organismes vivants à son champ d'activité. Les rôles irremplaçables de la racine, des bactéries, des champignons et des animaux dans la formation et le fonctionnement des sols sont de mieux en mieux connus. L'ouvrage est conçu en trois parties: la première fournit les connaissances essentielles de pédologie générale, avec un accent particulier sur les aspects biologiques du sol. Elle présente

successivement les constituants et les propriétés du sol, puis leurs effets sur les processus de formation et d'évolution. La deuxième traite des divers types de relations qui s'établissent entre les organismes et le sol. Elle s'intéresse par exemple à la décomposition du bois mort, à la formation de la tourbe, au compostage ou à la bioremédiation. Une large place est faite également à la systématique et à l'écologie des animaux du sol ou à celles de la végétation. Enfin, la troisième partie met l'accent sur les mécanismes biologiques du fonctionnement des sols, comme le rôle des enzymes, les réseaux trophiques, les symbioses bactériennes et mycorhiziennes, ou encore l'activité de la rhizosphère. Cette troisième édition est largement remaniée par rapport aux précédentes. Deux nouveaux chapitres ont été rédigés: l'un rassemble, de manière plus cohérente, tous les aspects liés à la biodiversité, aux niches écologiques, aux stratégies adaptatives et à la bioindication; l'autre traite de la place du sol au cœur des cycles biogéochimiques.

D'autres thèmes ont été fortement revus et développés, comme l'application des méthodes moléculaires à la biologie du sol, la biominéralisation, le rôle de la crotte dans les chaînes de décomposition, la micromorphologie des sols, l'échantillonnage de la faune ou encore la classification des formes d'humus et des sols, avec une présentation plus approfondie de la

TRAIT D'UNION

La newsletter de l'Université de Neuchâtel

No 80, août-septembre 2010

WRB (World Reference Base for Soil Resources).
Comprenant près de 1500 définitions de termes
scientifiques et plus de 1200 renvois
bibliographiques, illustré de nombreux cas
concrets souvent inédits, ce livre constitue
l'ouvrage de référence adapté à un large public

d'étudiants, d'enseignants, de chercheurs et de
praticiens. Presses Polytechniques et
Universitaires Romandes à Lausanne 2010,
nouvelle édition revue et augmentée, 844 pages,

ISBN: 978-2-88074-718-3

No 80, août-septembre 2010

Les troubles du langage chez l'enfant

La description des troubles du langage oral et écrit chez l'enfant et leur évaluation nécessitent un regard multidimensionnel. Professeure d'orthophonie - logopédie à l'Institut d'orthophonie de l'Université de Neuchâtel, Geneviève de Weck sort un ouvrage qui offre une synthèse interdisciplinaire de la recherche dans ce domaine à partir notamment de la linguistique et de la psychologie développementale et cognitive.



L'orthophonie-logopédie a connu, ces dernières années, de considérables avancées et s'est progressivement constituée en discipline scientifique autonome, intégrant les apports de plusieurs domaines. Les **troubles du langage oral** (dysphasies, troubles phonologiques,

bégaiement) et **écrit** (troubles d'apprentissage du langage écrit, dyslexies, dysorthographies) chez l'enfant ne font pas exception à cette évolution, de sorte que leur description et leur évaluation nécessitent un regard multidimensionnel. Cet ouvrage offre une synthèse interdisciplinaire de la recherche dans ce domaine à partir notamment de la linguistique et de la psychologie développementale et cognitive. L'ouvrage présente une **description**, la plus exhaustive et actuelle possible, des troubles du langage et de leur évaluation. Le lecteur y trouvera non seulement des informations pertinentes pour comprendre les différentes facettes de ces troubles, mais également des propositions pour envisager leur **évaluation dans une visée thérapeutique**, et de nouveaux **outils d'observation** des interactions verbales. Dans une optique développementale, une place importante est aussi accordée aux capacités des enfants typiques : d'une part pour préciser ce que les enfants ont à acquérir lorsqu'ils apprennent à parler, lire et écrire, et d'autre part pour rappeler que les enfants présentant des troubles du langage sont aussi des enfants en développement.

Éditeur : MASSON, 2010, 376 pages, ISBN : 978-2-294-70759-9

No 80, août-septembre 2010

Manuel d'orthographe pour le français contemporain

Les professeurs de français langue étrangère à l'Institut de langue et civilisation françaises (ILCF) de l'Université de Neuchâtel, Carine Skupien Dekens, Alain Kamber et Maud Dubois ont tiré parti à la fois de leur expérience d'enseignement et de leurs recherches en linguistique pour concevoir leur *Manuel d'orthographe pour le français contemporain*.



Ce manuel s'adresse à des étudiants de niveau B2 du Cadre européen commun de référence pour les langues (CECR). Il se compose de deux parties : la première est consacrée à l'orthographe grammaticale, la seconde à l'orthographe d'usage. Dans la première partie, « orthographe grammaticale », les auteurs

recourent fréquemment aux liens entre code phonique et code graphique (entend-on ou non une distinction de genre ou de nombre, par exemple) et cherchent à éviter les listes d'exceptions pour donner aux apprenants des explications à valeur générale.

Les mots présentés dans la partie « orthographe d'usage » ont été sélectionnés selon un critère de fréquence : il s'agit des 2'000 mots les plus courants dans un corpus journalistique. Les unités lexicales sont classées en fonction du lien entre le code oral et le code écrit ; de cette manière, on veut mettre en évidence des correspondances régulières entre phonèmes et graphèmes. Dans les exercices d'orthographe d'usage, le recours à l'API permet de tenir compte du rôle important du code oral pour l'acquisition de la graphie.

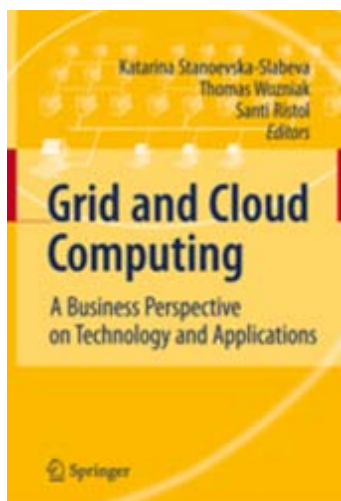
Tirés d'un corpus journalistique de la première décennie du XXI^e siècle (« Corpus français », disponible sur http://wortschatz.uni-leipzig.de/ws_fra/), tous les exemples et toutes les phrases des exercices de ce manuel sont authentiques.

Manuel d'orthographe pour le français contemporain, Université de Neuchâtel, septembre 2010.

No 80, août-septembre 2010

Grid and Cloud Computing

Most of the results presented in this book were created within the BEinGRID project. The mission of BEinGRID is to generate knowledge, technological improvements, business demonstrators and reference case-studies to help companies in Europe and world-wide to establish effective routes to foster the adoption of SOI technologies such as Grid and Cloud Computing and to stimulate research that helps realizing innovative business models using these technologies. Katarina Stanoevska is teaching « journalisme et nouveaux médias » at the University of Neuchâtel (AJM).



In today's dynamic business environment, IT departments are under permanent pressure to meet two divergent requirements: to reduce costs and to support business agility with higher flexibility and responsiveness of the IT infrastructure. Grid and Cloud Computing enable a new approach towards IT.

They enable increased scalability and more efficient use of IT based on virtualization of heterogeneous and distributed IT resources. This book provides a thorough understanding of the fundamentals of Grids and Clouds and of how companies can benefit from them. A wide array of topics is covered, e.g. business models and legal aspects. The applicability of Grids and Clouds in companies is illustrated with four cases of real business experiments. The experiments illustrate the technical solutions and the organizational and IT governance challenges that arise with the introduction of Grids and Clouds. Practical guidelines on how to successfully introduce Grids and Clouds in companies are provided.

2010, 274 p., Hardcover,

ISBN: 978-3-642-05192-0

No 80, août-septembre 2010

Manifestations

Francophonie : programme à l'Université de Neuchâtel

En marge du XIIIe Sommet de la Francophonie qui aura lieu à Montreux du 22 au 24 octobre, et dans le cadre des Etats généraux du français en Francophonie, l'Université de Neuchâtel propose plusieurs manifestations auxquelles vous êtes cordialement invités.



Du 29 septembre au 1er octobre : Base de données lexicographiques panfrancophone (BDLP)

Cet événement propose deux programmes parallèles : l'un universitaire (colloque et ateliers scientifiques autour de la BDLP) et l'autre "grand public" (conférence pour les lycéens neuchâtelois et table ronde publique animée par des intervenants représentant les différentes régions de la francophonie).

Programme

Les 5, 6 et 7 octobre : Contes et fictions dans l'espace francophone à l'âge d'Internet

Un colloque international (les 6 et 7 octobre) et un après-midi de tables rondes (le 5 octobre) permettront à des conteurs, des chercheurs, des écrivains et des acteurs de la francophonie de dialoguer ensemble. Le mercredi après-midi 6 octobre, le grand public est convié dans les espaces du Musée d'ethnographie de Neuchâtel. Plusieurs conteuses et conteurs venus d'ici et d'ailleurs leur offriront un échantillon de leurs talents.

Programme.

Les 19 et 20 octobre : Langue et cohésion

Huit conférenciers, choisis par les quatre délégations belge, française, québécoise et suisse, parleront de la place de la langue dans la construction de l'identité et de la citoyenneté, dans un monde qui bouscule de plus en plus les représentations traditionnelles de la langue standard dans l'Etat nation. Nous devons en effet faire face aujourd'hui à deux phénomènes importants pour la dimension langagière de la société: d'un côté les nouvelles technologies, qui transforment la langue, son orthographe, ses codes ; de l'autre les mouvements migratoires, qui rendent plus diffuses les frontières entre langues. Cette nouvelle donne linguistique

No 80, août-septembre 2010

risque-t-elle d'aggraver les conflits sociaux ? La politique doit-elle intervenir ? Quel rôle peut-elle jouer ? La langue est-elle facteur de cohésion ou d'éclatement ? Aula des Jeunes-Rives.

Programme

Le 20 octobre après-midi : Le français de demain

Quatre conférences et une table ronde ouvertes au public sur le français de demain. Quel 'langage' est-ce que les jeunes francophones du Nord comme du Sud sont-ils amenés à privilégier dans quels contextes ? Parmi les thèmes abordés dans les conférences : les pratiques de jeunes urbains en France et en Algérie, le parler des jeunes de Suisse romande, l'influence des nouvelles technologies de la communication sur le français contemporain. Les conférences seront suivies d'une table ronde sur le « parler jeune », réunissant des représentants du monde pédagogique, du monde politique et du monde littéraire et des linguistes. Université de Neuchâtel, Faculté des lettres et sciences humaines, Espace Louis Agassiz 1, auditoire RE48 de 14h à 18h15.

Le 22 octobre : L'enseignement de l'orthographe française à des allophones

L'orthographe du français constitue un problème auquel on est confronté toute sa vie. Parmi les règles et leurs multiples exceptions, il est souvent difficile de s'y retrouver. Par ailleurs, l'orthographe étant un critère de sélection sur le marché du travail et un facteur de stigmatisation sociale, on peut légitimement considérer l'acquisition de cette compétence comme prioritaire pour les francophones, certes, mais aussi et particulièrement pour des apprenants du français qui peuvent être amenés à poursuivre un cursus universitaire ou à exercer une activité professionnelle dans un pays francophone. Il s'agit donc d'un élément d'intégration majeur qui va bien au-delà de la règle tatillonne et de l'amour du détail. Etant donné l'enjeu social de l'apprentissage de l'orthographe, la responsabilité de l'enseignant est grande. La journée d'étude du 22 octobre a pour but de donner des pistes pédagogiques à toutes les personnes confrontées à cette problématique.

Programme

Inscription (gratuite): ilcf.ce@unine.ch

No 80, août-septembre 2010

Festival Salamandre

Autour de nous vivent des êtres minuscules que l'on voit à peine ; ils sont partout, dans l'eau, le sol ou l'air. Et puis il y a les géants qui nous fascinent par leur prestance. Les 23 et 24 octobre prochains, au Théâtre Beausobre à Morges, la 8e édition du Festival Salamandre, dont l'UniNE est partenaire, présente la biodiversité chez les très grands et les tout petits.

Un week-end à vivre dans une ambiance de fête et de découvertes, en solitaire ou en tribu. A noter que la professeure assistante Pilar Junier de la Faculté des sciences y animera le stand UniNE avec son équipe de doctorants. Elle fera en outre une conférence à 17h40 le samedi dans la Grande salle du Théâtre.



[Programme complet](#)

No 80, août-septembre 2010

Nouveau

Nouveau : tous les masters en un clic

Pour faciliter l'accès des étudiants à l'offre de masters des universités de Neuchâtel, Genève et Lausanne, le site du Triangle Azur propose de découvrir une liste comparée des différentes formations.



Un nouveau site web recense tous les masters des universités du réseau de coopération Triangle Azur, qui réunit les universités de Neuchâtel, Genève et Lausanne. Grâce à un tri par grands domaines d'études et un classement par analogies et différences, tous les masters sont accessibles en un coup d'œil. En cliquant sur la formation souhaitée, le site permet aussi de comparer la composition des plans d'études, à savoir notamment l'importance attribuée au mémoire, aux cours à option, aux spécialisations ou aux stages. Par cette présentation unique en son genre, le Triangle Azur entend «aider les étudiants à faire leur choix en toute liberté et maîtrise.»

Tous les masters en un clic, sur le site du Triangle Azur

No 80, août-septembre 2010

Prix et bourses

Bourses CSRS

Le Conseil de Fondation pour le **Centre Suisse de Recherches Scientifiques (CSRS)** à Abidjan, Côte d'Ivoire, offre des bourses pour jeunes chercheurs et une bourse de thèse.



Bourses pour jeunes chercheurs Le Conseil de Fondation pour le Centre Suisse de Recherches Scientifiques (CSRS) à Abidjan, Côte d'Ivoire, offre des **bourses pour jeunes chercheurs** des Universités, Hautes écoles (ETHZ, EPFL) et Instituts de recherche suisses, permettant de réaliser des travaux de terrain dans le cadre des axes de **recherches stratégiques du CSRS** qui peuvent aussi être traités dans une approche transdisciplinaire. Les bourses seront accordées pour des **recherches de terrain dans le cadre de travaux de diplômes, de masters ou de doctorats**. Les demandes complètes doivent être adressées

sous forme électronique (fichier pdf) **jusqu'au 15 novembre 2010** au secrétariat de la Fondation du CSRS (bruno.betschart@unine.ch).

Bourse de thèse Le Conseil de Fondation pour le Centre Suisse de Recherches Scientifiques (CSRS) à Abidjan, Côte d'Ivoire, offre également une **bourse de thèse** pour des doctorant(e)s des Universités, Hautes écoles (ETHZ, EPFL) et Instituts de recherche suisses, permettant de réaliser des travaux de terrain dans le cadre des axes de **recherches stratégiques du CSRS** qui peuvent aussi être traités dans une approche transdisciplinaire. La bourse sera accordée pour des **recherches de terrain dans le cadre de doctorats**. Les demandes complètes doivent être adressées sous forme électronique (fichier pdf) **jusqu'au 31 décembre 2010** au secrétariat de la Fondation du CSRS (bruno.betschart@unine.ch).

Axes de recherches stratégiques du CSRS :

- Milieu Naturel et Biodiversité
- Sécurité Alimentaire et Nutrition
- Parasitologie Animale et Humaine
- Environnement Urbain et Santé

Contact : Professeur Bruno Betschart, Institut de biologie, bruno.betschart@unine.ch