



# Le sacré à l'épreuve de l'exposition

6<sup>e</sup> Séminaire de l'École du Louvre  
du 16 au 20 décembre 2013

Coordination

**Diane Antille**

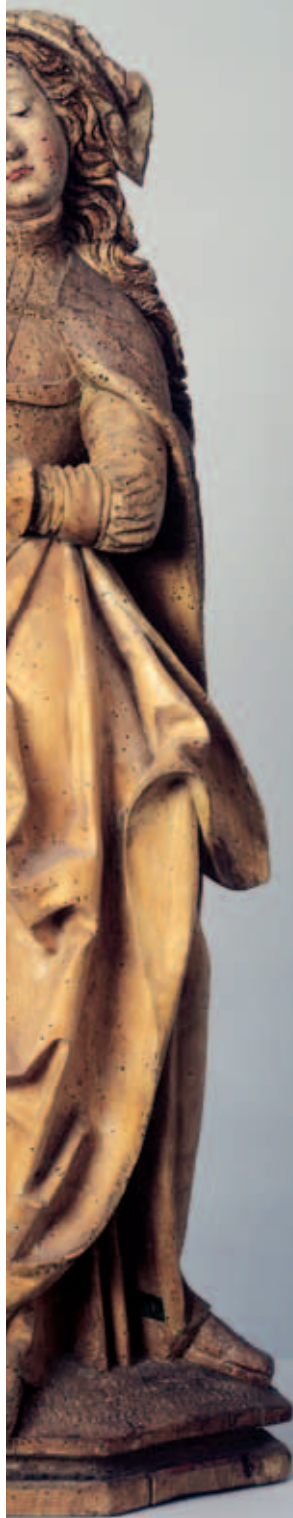
**Prof. Pierre Alain Mariaux**

**Dora Precup**

**unine**

UNIVERSITÉ DE  
NEUCHÂTEL

**IHM** Institut  
d'histoire  
de l'art  
et de muséologie



Atelier de Hans Geiler, *Sainte Marie-Madeleine*, vers 1515,  
bois de tilleul, 89,5 x 31,8 x 22 cm, MAHF 2431.  
photo : Musée d'art et d'histoire de Fribourg, Primula Bosshard.

## Éléments d'histoire de la muséologie: Le sacré à l'épreuve de l'exposition

6<sup>e</sup> Séminaire de l'École du Louvre – du 16 au 20 décembre 2013

Par un raccourci trop évident, il est désormais commun d'évoquer la progressive disparition du sacré au sein de nos sociétés<sup>1</sup>. Pourtant, les accointances entre les sphères muséale et religieuse n'ont jamais été aussi nombreuses. Si l'origine bien connue du mot musée relève du « mouseion » grec – soit du temple des muses –, le recours aux notions de cimetière, dès la fin du XIX<sup>e</sup> siècle, ou de rituel, avec l'avènement des études quantitatives, permet souvent d'invoquer la mission de patrimonialisation du musée ou, le cérémonial de ses visiteurs. Le séminaire souhaite néanmoins dépasser ces cadres terminologiques<sup>2</sup> afin d'interroger la délocalisation puis la recontextualisation de l'objet sacré sous le prisme des multiples formes de son explicitation discursive. Au-delà, et par voie de conséquence, le séminaire cherche à préciser la compréhension du musée comme lieu où peut se produire une expérience du sacré. En prenant soin d'exclure toute lecture formaliste des artefacts au profit des perméabilités, résurgences et persistances qui s'opèrent dans ces lieux mêmes du sacré que sont les objets, nous évoquerons autant le reliquaire médiéval que la performance contemporaine, en mettant au cœur de la problématique le corps dans ses multiples acceptations<sup>3</sup>. Plus de vingt ans après l'exposition jalon de Jean-Hubert Martin, *Magiciens de la terre*<sup>4</sup>, il est question d'observer l'imbrication mais aussi la tension entre les champs de l'histoire de l'art et de l'anthropologie, entre l'individu et la communauté, cristallisées autour du diptyque que forment les notions de visible et d'invisible que recouvre le champ du sacré.

<sup>1</sup> GAUCHET Marcel, *Le désenchantement du monde: une histoire politique de la religion*, Paris: Gallimard (Coll. « Bibliothèque des sciences humaines »), 1985. Voir également la conversation entre Jean de Loisy et Marcel Gauchet à l'occasion de l'exposition *Traces du sacré*, Musée national d'art moderne – Centre Georges Pompidou, du 7 mai au 18 août 2008, disponible à l'adresse URL: [http://traces-du-sacre.centrepompidou.fr/exposition/autour\\_exposition.php](http://traces-du-sacre.centrepompidou.fr/exposition/autour_exposition.php), consulté en ligne le 18 novembre 2013.

<sup>2</sup> –, art. « Sacré », in: *Dictionnaire encyclopédique de muséologie*, p. 659.

<sup>3</sup> « Le corps au musée », 5<sup>e</sup> séminaire de l'École du Louvre, du 10 au 14 décembre 2012, Université de Neuchâtel, Institut d'histoire de l'art et de muséologie, concept et programme disponibles à l'adresse URL: [http://www2.unine.ch/repository/default/content/sites/mamuseo/files/Formation/S%C3%A9minaire%20EDL/Programme\\_2012.pdf](http://www2.unine.ch/repository/default/content/sites/mamuseo/files/Formation/S%C3%A9minaire%20EDL/Programme_2012.pdf), consultés en ligne le 18 novembre 2013.

<sup>4</sup> « Magiciens de la Terre », exposition organisée sous la direction de Jean-Hubert Martin au Musée national d'art moderne – Centre Georges Pompidou et à la Grande Halle – La Villette, Paris, du 18 mai au 14 août 1989.

## Programme

**Lundi 16 décembre**

Salle de conférence D71, Bâtiment principal,  
Université de Neuchâtel, avenue du 1<sup>er</sup> Mars

### **Préambule**

**08.30** Accueil des participants

**09.00 Pierre Alain Mariaux**

*Remarques liminaires*

**10.00 Diane Antille**

*Le sacré en quête de chapelle(s)*

**11.00 Fanny Fouché**

*Exposer le patrimoine sacré médiéval: un projet  
muséal spécifique?*

**12.00** Pause

### **Section I :**

#### **Le sacré sous l'œil du médiéviste**

**14.00 Dione Flühler-Kreis**

*Saint Maurice, Marie-Madeleine et les autres  
en exposition – À la rencontre des saints*

**15.00 Stephan Gasser**

*«Sculpture 1500» à Fribourg. Un projet de  
recherche – une exposition*

**16.00 Marie Claude Morand**

*Des saints et des hommes. Muséologues,  
marchands du temple: la corde raide du sacré*

**Mardi 17 décembre**

Salle de conférence D71

### **Section II :**

#### **Le sacré au regard de l'ethnologue**

**09.00 Thomas Antonietti**

*Peut-on exposer la croyance?  
À propos de «Katholische Bilderwelten/Scènes  
de la vie catholique»*

**10.00 Marc-Olivier Gonseth**

*Quelques modalités d'expression du sacré  
dans les expositions du MEN*

**11.00 Beat Hächler**

*«Glaubenssache»: une expérience pratique  
de scénographie sociale*

Après-midi libre

<b>Mercredi 18 décembre</b>		<b>15.00</b> <b>Marc-Olivier Wahler</b> <i>Le sacré dans l'art contemporain : croyance, magie, ontologie</i>
<b>11.00</b> <b>Musée national suisse</b> <i>Charlemagne et la Suisse (20.09.13-02.02.14)</i>	<b>16.00</b> <b>Jean-Hubert Martin</b> <i>La religion, hérésie pour l'art moderne</i>	
<b>15.00</b> <b>Musée Rietberg</b> <i>Les Baldaquins de la déesse. Peintures sur tissus Gujarat, en Inde (13.12.13-13.04.14)</i>	<b>Vendredi 20 décembre</b> Centre Dürrenmatt	
<b>18.00</b> <b>Haus Konstruktiv</b> <i>Zurich Art Prize: Adrià Villar Rojas – Films Before Revolution (24.09.13-02.02.14)</i>	<b>Epilogue</b>	
<b>Jeudi 19 décembre</b> Salle de conférence D71	<b>09.00</b> <b>Janine Perret-Sgualdo</b> <i>Introduction à l'histoire du Centre Dürrenmatt. Stratégies muséologiques d'un musée monographique, présentation de l'exposition « Balades avec le Minotaure »</i>	
Matinée libre	<b>10.00</b> <b>Régine Bonnefoit</b> <i>Le thème du sacré dans l'œuvre de Dürrenmatt</i>	
<b>Section III :</b> <b>Le sacré à l'épreuve de l'art contemporain</b>	<b>11.00</b> Discussion	
<b>14.00</b> <b>Marco Costantini</b> <i>L'art de la performance et le sacré : quelques exemples de Michel Journiac à Gianni Motti</i>	<b>12.00</b> Apéritif de clôture du séminaire	

Lundi 16 décembre

## **Section I: Le sacré sous l'œil du médiéviste**

### **Pierre Alain Mariaux**

Réduire la production artistique médiévale à la fabrication d'images, que celles-ci soient ou non conçues comme supports de la croyance, n'est sans doute pas la meilleure manière d'aborder l'art du Moyen Âge. D'une part, l'accent porté sur la matérialité comme sa mise en forme symbolique à cette époque invitent à parler d'objet et non pas d'image, avec entre autres la conséquence suivante quant à notre thématique: la mise en exposition de l'art médiéval ne saurait se confondre avec la distanciation propre à la mise en image. D'autre part, le caractère sacré d'un grand nombre de ces objets les distingue au sein des productions matérielles: numineux, comme le sont notamment les reliquaires, ils sont des vecteurs efficaces de l'expérience affective du sacré. Aussi, les contraindre dans le discours de l'histoire de l'art en insistant sur leurs caractéristiques formelles, n'est-ce pas les priver de leur aura ?

Trois institutions muséales suisses, confrontées récemment à la mise en exposition de statues médiévales et représentant pour la plupart des saints, interrogent cette pratique, avec cette question sourde: la mise en exposition de la statue du saint hors de son contexte originel en diminue-t-elle la dimension sacrale ?

#### **Lectures préparatoires**

AMES Michael M., « The Nature of Numinosity and Its Museological Reconstruction », in: *The Journal of the Walters Art Gallery*, 52-53 (1994-1995), pp. 61-64.

BRANHAM Joan R., « Sacrality and Aura in the Museum: Mute Objects and Articulate Space », in: *The Journal of the Walters Art Gallery*, 52-53 (1994-1995), pp. 33-47.

DERION Brigitte et JEUDY-BALLINY Monique, « Le culte muséal de l'objet sacré », in: *Gradhiva*, 30-31 (2001-2002), pp. 203-211.

Mardi 17 décembre

## Section II: Le sacré au regard de l'ethnologue

Grégoire Mayor

Comment exposer les croyances et le religieux dans les musées de sociétés ? Comment la sociologie et l'ethnologie peuvent-elles aborder la question de l'exposition du sacré ? Nous débattons de ces questions en nous appuyant sur les manières dont trois musées suisses ont interrogé, présenté ou mobilisé dans des expositions récentes la religion, les croyances ou le sacré en tant que sujets thématiques ou en tant que dispositifs analytiques. Si l'exposition *Katholische Bilderwelten/Scènes de la vie catholique* réalisée au Musée du Lötschental (Kippel, Valais) posait la question des relations complexes entre croyance immatérielle et objets des collections, l'exposition *Glaubenssache* (Question de croyance) du Stapferhaus (Lenzburg, Argovie) se présentait comme une expérience sociale interrogeant les convictions religieuses des visiteurs. À plusieurs reprises, les équipes du Musée d'ethnographie de Neuchâtel (MEN) ont quant à elles intégré dans leur dispositif analytique et scénographique des éléments du discours religieux en tant que pratiques sectorielles, en tant que métaphores ou en tant que structure porteuse du discours de l'exposition.

### Lectures préparatoires

GONSETH Marc-Olivier, « Montrer, montrer qu'on montre ou montrer qu'on ne montre pas: les violences de guerre dans les expositions du MEN », in: BECKER Annette et DEBARY Octave (dir.), *Montrer les violences extrêmes*, Paris: Creaphis, 2012, pp. 238-258.

GONSETH Marc-Olivier, « Un atelier expographique », in: GONSETH Marc-Olivier, HAINARD Jacques, KAEHR Roland (dir.), *Cent ans d'ethnographie sur la colline de Saint-Nicolas 1904-2004*, Neuchâtel: MEN, 2005, pp. 385-394.



Jeudi 19 décembre

### **Section III: Le sacré à l'épreuve de l'art contemporain**

#### **Régine Bonnefoit**

L'art contemporain fait souvent scandale notamment lorsqu'il s'empare de thèmes religieux. Comment le Christ de Germaine Richier de l'église Notre-Dame-de-Toute-Grâce à Assy qui a fait scandale il y a 60 ans a-t-il fini par s'imposer ? Comment réagir à l'art sacré blasphématoire comme la *Grenouille crucifiée* de Martin Kippenberger ? Au XXI<sup>e</sup> siècle, les cérémonies religieuses entrent dans les temples laïques des musées. *Les trésors religieux du Bhoutan* exposés en 2010 au Musée Guimet de Paris étaient accompagnés de moines bouddhistes qui soumettaient les objets quotidiennement à des rituels de purification. Actuellement, de plus en plus d'expositions se consacrent au thème du sacré dans l'art contemporain comme la Biennale de Singapour de 2006, intitulée *Belief* où 90 artistes originaires de plus de 38 pays et régions ont examiné les questions complexes de la croyance. En 2008, le Centre Pompidou a exposé les *Traces du Sacré*. Il nous revient d'interroger les causes de l'engouement des artistes contemporains pour le thème du sacré et les stratégies des curateurs de musées de l'exposer.

#### **Lectures préparatoires**

LOISY Jean de, « Face à ce qui se dérobe », in : *Traces du sacré*. Catalogue d'exposition, Centre Pompidou, Paris, du 7 mai au 11 août 2008, Paris : Éd. du Centre Georges Pompidou, 2008, pp. 17-29.

MARTIN Jean-Hubert, « Préface », in : *Magiciens de la Terre*. Catalogue d'exposition, Musée national d'art moderne – Centre Georges Pompidou et la Grande Halle – La Villette, Paris, du 18 mai au 14 août 1989, Paris : Éd. du Centre Georges Pompidou, 1989, pp. 8-11.

TISSERON Serge, « La présence et le sacré », in : CONTE Richard et LAVAL-JEANTET Marion (dir.), *Du sacré dans l'art actuel*, Paris : Klincksieck, 2008, pp. 55-63.

## Orientation bibliographique

*Altäre. Kunst zum Niederknien.* Catalogue d'exposition, Düsseldorf, Museum Kunst Palast, 2002, Stuttgart: H. Cantz, 2001.

**AMES Michael M.**, « The Nature of Numinosity and Its Museological Reconstruction », in: *The Journal of the Walters Art Gallery*, 52-53 (1994-1995), pp. 61-64.

**ARYA Rina**, *Contemplations of the Spiritual in Art*, Oxford: Peter Lang (Coll. « Cultural Interactions: Studies in the Relationship between the Arts »), 2013.

**BELTING Hans**, *Pour une anthropologie des images*, Paris: Gallimard (Coll. « Le temps des images »), 2009.

**BELTING Hans**, *Image et culte: une histoire de l'image avant l'époque de l'art*, Paris: Éd. du Cerf (Coll. « Histoires »), 2007.

**BRANHAM Joan R.**, « Sacrality and Aura in the Museum: Mute Objects and Articulate Space », in: *The Journal of the Walters Art Gallery*, 52-53 (1994-1995), pp. 33-47.

**BRANKOVIC Carina**, *Eine religionswissenschaftliche Untersuchung der Ausstellung « Glaubenssache ». Eine Ausstellung für Gläubige und Ungläubige des Stapferhauses Lenzburg*, Travail de Master, Heidelberg: Universität Heidelberg, 2009.

**CAMERON Duncan**, « Une mince trainée blanche dans le ciel: les dilemmes de l'objet et du contexte », in: *La lettre de l'OCIM*, n° 51 (1997), pp. 5-7.

**CAUSSE Françoise**, *La Revue « L'Art Sacré ». Le débat en France sur l'art et la religion (1945-1954)*, Paris: Éd. du Cerf (Coll. « Histoire »), 2010.

**CHRISTIN Olivier**, « Du culte chrétien au culte de l'art: la transformation du statut de l'image (XV<sup>e</sup>-XVIII<sup>e</sup> siècles) », in: *Revue d'histoire moderne et contemporaine*, n° 3 (2002), pp. 176-194.

**CLAUSSEN Susanne**, *Anschauungssache Religion. Zur musealen Repräsentation religiöser Artefakte*, Bielefeld: Transcript Verlag, 2009.

**CONTE Richard** et **LAVAL-JEANTET Marion** (dir.), *Du sacré dans l'art actuel*, Paris: Klincksieck, 2008.

**COQUET Michèle** et alii (éd.), *Les cultures à l'œuvre: rencontres en art*, Paris: Biro, Éd. de la Maison des sciences de l'homme, 2005.

**CORDEZ Philippe**, « Entre histoire de l'art et anthropologie: objets et musées », in: *Histoire de l'art et anthropologie*, Paris: coédition INHA/musée du Quai Branly (Coll. « Les actes »), 2009, mis en ligne le 28 juillet 2009, disponible à l'adresse URL: <http://actesbranly.revues.org/199>, consulté le 21 avril 2013.

*Des saints et des hommes: l'image des saints dans les Alpes occidentales à la fin du Moyen Âge*, Milan: Officina Libraria, 2013

**DERION Brigitte** et **JEUDY-BALLINY Monique**, « Le culte muséal de l'objet sacré », in: *Gradhiva*, n° 30-31 (2001-2002), pp. 203-211.

**DESCAMPS Florence**, « Mémoire religieuse, patrimoine immatériel du religieux. Pour la constitution d'archives orales de la foi catholique au XX<sup>e</sup> siècle », in: *In Situ*, n° 11 (2009), mis en ligne le 18 avril 2012, disponible à l'adresse URL: <http://insitu.revues.org/4565>; DOI: 10.4000/insitu.4565, consulté le 18 novembre 2013.

*Eine katholische Glaubenswelt. Das Lötschental des 19. Jahrhunderts*. Catalogue d'exposition, Kippel, Lötschentaler Museum, 2010-2011, Baden: hier+jetzt, 2010.

**FELLOUS Michèle**, « Du rite comme œuvre: l'art contemporain », in: *Medium*, n° 7 (2006), pp. 106-116, disponible à l'adresse URL: [www.cairn.info/revue-medium-2006-2-page-106.htm](http://www.cairn.info/revue-medium-2006-2-page-106.htm), consulté en ligne le 21 avril 2013.

**FLUEHLER-KREIS Dione** et **WYER Peter**, *Die Holzsulpturen des Mittelalters: Katalog der Sammlung des Schweizerischen Landesmuseums Zürich*, Zurich: Schweizerisches Landesmuseum, 2 vol., 2007.

*Forme et sens: la formation à la dimension religieuse du patrimoine culturel*. Actes du colloque, Paris, École du Louvre, 18-19 avril 1996, Paris: École du Louvre, Documentation française, 1997.

**GASSER Stephan**, **SIMON-MUSCHEID Katharina** et **FRETZ Alain** (photographies de Primula Bosshard), *Die Freiburger Skulptur des 16. Jahrhunderts: Herstellung, Funktion und Auftraggeberschaft*, Petersberg: M. Imhof, 2 vol., 2011.

**GAUCHET Marcel**, *Le désenchantement du monde: une histoire politique de la religion*, Paris: Gallimard (Coll. « Bibliothèque des sciences humaines »), 1985.

**GIGUERE Vincent**, « Quand l'historien d'art regarde le patrimoine religieux: questions d'anthropologie et d'esthétique », in: *Études d'histoire religieuse*, LXXVIII, n° 1 (2012), pp. 13-24.

**GONSETH Marc-Olivier**, « Montrer, montrer qu'on montre ou montrer qu'on ne montre pas: les violences de guerre dans les expositions du MEN », in: **BECKER Annette** et **DEBARY Octave** (dir.), *Montrer les violences extrêmes*, Paris: Creaphis, 2012, pp. 238-258.

**GONSETH Marc-Olivier et alii**, *What are you doing after the apocalypse?*, Neuchâtel: MEN, 2012.

**GONSETH Marc-Olivier**, « Un atelier expographique », in: **GONSETH Marc-Olivier**, **HAINARD Jacques**, **KAHR Roland** (dir.), *Cent ans d'ethnographie sur la colline de Saint-Nicolas 1904-2004*, Neuchâtel: MEN, 2005, pp. 385-394.

**GONSETH Marc-Olivier et alii**, *X – Spéculations sur l'imaginaire et l'interdit*, Neuchâtel: MEN, 2003.

**GONSETH Marc-Olivier et alii**, *La différence*, Neuchâtel : MEN, 1995.

**GRENIER Catherine**, *L'art contemporain est-il chrétien ?*, Nîmes : J. Chambon (Coll. « Rayon art »), 2003.

**HAECHLER Beat**, « Gegenwart vergegenwärtigen. Vier Gründe für mehr Gegenwartsbezüge im Museum », in : *Kreativität und Raumschöpfung*, Essen : Klartext Verlag, 2010, pp. 242-243.

**HAECHLER Beat**, « Ausstellung als Selbstversuch. Elemente einer sozialen Szenografie », in : *Kreativität und Raumschöpfung*, Essen : Klartext Verlag 2010, pp. 216-223.

**HAECHLER Beat**, « Der Gegenstand des Immateriellen. Museen als soziale Räume », in : *museums.ch. La revue suisse des musées*, n° 5 (2010), pp. 77-80, disponible à l'adresse URL : <http://www.museums.ch/assets/ebooks/museums-n5/index.html#>, consulté en ligne le 20 novembre 2013.

**HAMER Gunhild** (éd.), *Perspektiven der Kultur-vermittlung*, Baden : hier + jetzt (Coll. « kulturmachtsschule.ch »), 2010.

**KERROS Aude de**, *Sacré art contemporain : évêques, inspecteurs et commissaires*, Paris : Éditions Jean-Cyrille Godefroy, 2012.

**KOHL Karl-Heinz**, *Die Macht der Dinge. Geschichte und Theorie sakraler Objekte*, München : Beck, 2003.

*La mort n'en saura rien. Reliques d'Europe et d'Océanie*. Catalogue d'exposition, Paris, Musée national des arts d'Afrique et d'Océanie, 1999-2000, Paris : Réunion des Musées nationaux, Musée des Arts d'Afrique et d'Océanie, 1999.

**LAUBE Stefan**, *Von der Reliquie zum Ding. Heiliger Ort - Wunderkammer - Museum*, Berlin : Akademie Verlag, 2011.

**LE FUR Yves**, « Comment exposer le religieux des autres ? », in : *Art et culture religieuse aujourd'hui* (Le Monde de la Bible, Hors série), 2003, pp. 86-89

- LIEBELT Udo** et **FOLKER Metzger** (éd.), *Vom Geist der Dinge. Das Museum als Forum für Ethik und Religion*, Bielefeld : Transcript (Coll. « Kultur- und Museumsmanagement »), 2005.
- Magiciens de la terre*. Catalogue d'exposition, Paris, Musée national d'art moderne – Centre Georges Pompidou, La Villette – Grande Halle, 1989, Paris : Éd. du Centre Pompidou, 1989.
- NILLES Jean-Jacques** (dir.), *L'art moderne et la question du sacré*, Paris/Strasbourg : Éd. du Cerf/CERIT, 1993.
- PAINE Crispin**, *Religious objects in museums: private lives and public duties*, Londres : Bloomsbury, 2013.
- PAINE Crispin** (éd.), *Godly Things. Museums, Objects, and Religion*, New York : Leicester University Press (Coll. « Leicester Museum Studies »), 2000.
- PAPRONI Demetrio** (éd.), *Eretica: la transcendance et le profane dans l'art contemporain*, Milan : Skira, 2007.
- PASQUALINO Caterina**, « Voix d'au-delà : du rituel à l'art contemporain », in : *Performance, art et anthropologie* (Coll. « Les actes »), mis en ligne le 21 avril 2010, disponible à l'adresse URL : <http://actesbranly.revues.org/466>, consulté le 23 avril 2013.
- POLYMENOPOULOU Eleni**, *La liberté de l'art face à la protection des croyances religieuses*, Thèse de doctorat, soutenue à l'université de Grenoble, 2011, consultable en ligne : [http://tel.archives-ouvertes.fr/docs/00/67/21/19/PDF/31472\\_POLYMENOPOULOU\\_2011\\_archivage.pdf](http://tel.archives-ouvertes.fr/docs/00/67/21/19/PDF/31472_POLYMENOPOULOU_2011_archivage.pdf)
- PONNAU Dominique**, « De l'objet cultuel à l'objet culturel », in : TURGEON Laurier (dir.), *Le patrimoine religieux du Québec, entre le cultuel et le culturel*, Québec : Presses de l'université de Laval, 2005, pp. 375-389.
- PREGENT Edith**, « Du culte à l'espace muséal, quel patrimoine ? Une étude de cas : la statuaire religieuse en plâtre du Québec », in : *Études d'histoire religieuse*, LXXVIII, 2 (2012), pp. 25-39.

**SCHWILLUS Harald** (éd.), *Religion ausstellen: interdisziplinäre Perspektiven zu (Re-)Präsentation und Kommunikation christlicher Inhalte und Objekte im Kontext Museum und Ausstellung*, Berlin: Logos (Coll. « Religionspädagogik im Kontext »), 2010.

*Sculpture 1500. Fribourg au cœur de l'Europe*. Catalogue d'exposition, Fribourg, Musée d'art et d'histoire, 2011-2012, Baden: hier + jetzt, 2011.

Stapferhaus Lenzburg (éd.), *Glaubenssache. Bilder einer Ausstellung für Gläubige und Ungläubige*, Baden: hier + jetzt, Verlag für Kultur und Geschichte, 2006.

Stapferhaus Lenzburg (éd.), *Glaubenssache. Ein Buch für Gläubige und Ungläubige*, Baden: hier und jetzt - Verl. für Kultur und Geschichte, 2006.

Stapferhaus Lenzburg (éd.), *Glaubenssache. Eine DVD für Gläubige und Ungläubige*, Zurich: Verlag Pestalozzianum an der Pädagogischen Hochschule Zürich, 2007.

*Trésor d'église, musée d'art religieux: Quelle présentation?* Actes de la table ronde organisée par l'École nationale du Patrimoine, Paris, 30-31 mars 1998, Paris: École nationale du Patrimoine (Coll. « Cahiers de l'école nationale du Patrimoine »), 1998.

**UNTERNAEHRER Nathalie** et **HOFLER ALFRED**, *Glaubenssache. Religiöse Vielfalt im Klassenzimmer*. Materialien und DVD für den Unterricht, Zurich: Pestalozzianum, 2006.

## Sites Internet

[www.nationalmuseum.ch](http://www.nationalmuseum.ch)

[www.fr.ch/mahf](http://www.fr.ch/mahf)

[www.musees-valais.ch](http://www.musees-valais.ch)

[www.loetschentalermuseum.ch](http://www.loetschentalermuseum.ch)

[www.men.ch](http://www.men.ch)

[www.stapferhaus.ch](http://www.stapferhaus.ch)

[www.bundesmuseen.ch](http://www.bundesmuseen.ch)

[www.kirchliche-museen.org](http://www.kirchliche-museen.org)



# unine

UNIVERSITÉ DE  
NEUCHÂTEL



Institut  
d'histoire  
de l'art  
et de muséologie

Espace Louis-Agassiz 1, CH-2001 Neuchâtel

Tél. +41 32 718 19 30, Fax +41 32 718 18 71

iham@unine.ch, [www.unine.ch/iham](http://www.unine.ch/iham)