

N^o
29

E T E 2 0 0 5

CSCF - KARCH

CENTRE SUISSE DE
CARTOGRAPHIE
DE LA FAUNE

Nouvelles

Informazioni

CENTRO SVIZZERO
DI CARTOGRAFIA
DELLA FAUNA

SCHWEIZER
ZENTRUM FÜR DIE
KARTOGRAPHIE
DER FAUNA

Nachrichten

CSCF NACHRICHTEN / NOUVELLES

herausgeber / *éditeur*: **CSCF**
redaktion und texte / *rédaction et textes*: **CSCF** : S. Capt, Y. Gonseth, A. Lehmann, F. Mermod
KARCH : A. Meyer, B. Schmidt, J.-C. Monney, S. Zumbach

adressen / *adresses*: **CSCF** Terreaux 14, CH-2000 Neuchâtel
tel: 032 725 72 57 (secrétariat)
032 724 92 95 (Capt)
032 724 92 96 (Gonseth)
032 724 92 97 (Lehmann)
fax: 032 717 79 69
http://www.cscf.ch
SERVEURS TABULAIRES **http://www.cscf.ch/serv/tab/**
SERVEUR CARTOGRAPHIQUE **http://www.cscf.ch/carto**

CSCF - Kontaktstelle Deutschschweiz

Thomas Walter
tel: 01 377 72 68 / email: thomas.walter@fal.admin.ch
Karin Schneider
tel: 01 377 74 75 / email: karin.schneider@fal.admin.ch
FAL, Reckenholzstr. 191, Postfach, CH-8046 Zürich
fax: 01 377 72 01

CSCF - Antenna Sud delle Alpi

Michele Abderhalden
Museo Cantonale di Storia Naturale, Viale C.Cattaneo 4
CH-6900 Lugano
tel: 091 911 53 83 fax: 091 911 53 89
email: dt-tmsn.cscf@ti.ch

KARCH Bernastr. 15, CH-3005 BERN

tel: 031 350 74 55 fax: 031 350 74 99

E-Mail (CSCF Neuchâtel + KARCH): SURNAME.NAME@UNINE.CH

NEU / NOUVEAU - CSCF secrétariat / Sekretariat: **secretariat.cscf@unine.ch**

umschlagsentwurf / *couverture*: Anne Ramseyer, Neuchâtel
produktion / *production*: Olivier Attinger, Chaumont
auflage / *tirage*: 1'500 exemplare / *exemplaires*

nächste ausgabe / *prochaine édition*: Winter / *hiver* 2005

© CSCF 2005
ISSN 1423-3991

redaktionsschluss / délai de rédaction :

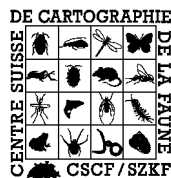
01.10.2005

AGENDA

- **DIPTEREN ARBEITSGRUPPE TRIFFT SICH / REUNION DES DIPTEROLOGUES SUISSE**
12.11.2004 Universität Zürich
Infos: bernhard.merz@mhn.ville-ge.ch und baechli@zoolmus.unizh.ch
- **12. HERPETO-KOLLOQUIUM KARCH**
3.12.2005
CH-Freiburg / Fribourg
- **2. SCHWEIZER HYMENOPTEREN-TAGUNG**
28.1.2006
Vortragssaal
Naturhistorisches Museum, Bernastr. 15, 3005 Bern

LIVRES / BÜCHER

- **NEU / NOUVEAU**
Fauna Helvetica 10
MOLLUSCA IDENTIFICATION
Jacques Hausser, CSCF 2005
ISBN 2-88414-022-0, CHF 35.–
- **NEU / NOUVEAU**
Fauna Helvetica 11
ODONATA LES LIBELLULES DE SUISSE
Hansruedi Wildermuth, Yves Gonseth & Alain Maibach (eds.)
mit Illustrationen des Malers Paul-André Robert
ISBN 2-88414-023-9, CHF 60.–
- **NEU / NOUVEAU**
Fauna Helvetica 12
ODONATA DIE LIBELLEN DER SCHWEIZ
Hansruedi Wildermuth, Yves Gonseth & Alain Maibach (Hrsg.)
avec les illustrations du peintre Paul-André Robert
ISBN 2-88414-024-7, CHF 60.–



CSCF

RAPPORT D'ACTIVITE 2004

1. STRATEGIE NATIONALE DE REVISION DU STATUT LISTE ROUGE DES ESPECES

Institution responsable : OFEFP, Francis Cordillot

Coordinateurs : Centres nationaux de coordination flore et faune

Phase opérationnelle : 2000 - 2020

ORGANISMES TERRESTRES :

ORTHOPTÈRES

Porteur de projet : CSCF

Coordinateurs : Christian Monnerat (CM) et Yves Gonseth (YG)

Phase opérationnelle : 2002 – 2005 (06)

L'activité de terrain 2004 s'est dans l'ensemble déroulée comme cela avait été prévu. Des recherches spécifiques initialement planifiées pour 2005 ont toutefois été réalisées en 2004 déjà.

Travaux effectués :

- Rééchantillonnage de 122 carrés kilométriques issus du choix initial (mars 2002). Il a toutefois été réorienté en fonction des données collectées en 2002 et 2003.
- Contrôles (2e visite) effectués dans 72 km² de rééchantillonnage dans lesquels des espèces cibles n'avaient pas été retrouvées en 2002 ou en 2003.
- Échantillonnage prospectif orienté sur 72 km² contenant des surfaces retenues dans l'Inventaire fédéral des prairies sèches sur le Plateau et au nord des Alpes.
- Recherches particulières ciblées sur *Gryllomorpha dalmatina*, *Pteronemobius lineolatus*, *Eumodicogryllus bordigalensis* (4 jours de terrain par espèce), ces espèces étant difficiles à mettre en évidence au moyen de la méthode standard d'échantillonnage.
- Quatre jours de terrain consacrés à la recherche d'espèces rares au nord des Alpes (mais largement distribuées au sud) pour lesquelles aucune information récente n'était disponible.

En définitive, 11'703 données ont ainsi été collectées dans 480 km² en 2004.

Le financement des collaborateurs du projet pour la saisie des données a permis le chargement rapide d'un plus grand nombre d'occurrences dans la BdD en 2004 (68%) qu'en 2003 (56%).

Acrotylus patruelis découvert en 2003 dans le sud du Tessin a été retrouvé dans le cadre des relevés LR réalisés en 2004 dans deux autres localités. L'espèce semble ainsi s'installer dans le sud du Tessin. La forte pression de terrain réalisée en 2004 dans le Sottoceneri a permis les observations d'espèces dont les déplacements ont été probablement favorisés par l'été particulièrement chaud et sec de 2003. On citera principalement *Aiolopus thalassinus*.

COLÉOPTÈRES DU BOIS

Porteur de projet : CSCF

Coordinatrice : Sylvie Barbalat (SB) (barbalat.richard@bluewin.ch)

Phase de dégrossissage : 2001 - 2005 Phase opérationnelle : ?

Travail de Terrain :

Durant la saison 2004, l'échantillonnage de six nouveaux sites a été réalisé dans le but de rechercher spécifiquement des espèces vivant dans des milieux non encore échantillonnés lors des deux premières années :

- Coeuve et Boncourt (JU) : vieux vergers à hautes tiges (surtout cerisiers) (E. Wermeille) ;
- Thurspitz (ZH) et Hau-Äuli (TG) : anciennes forêts alluviales (U. Bense) ;
- Dorénaz et Champex d'Alesse (VS) : tillaie et forêt de conifères d'altitude (surtout épicéas) (A. Burri) ;
- Colombier (NE) : allées de vieux arbres (surtout marronniers, platanes, tilleuls, frênes) (L. Juillerat) ;
- Monte San Giorgio (TI) : prairies arborées (surtout chênes et alisiers) (C. Pradella).

Notons que la tillaie et la forêt de conifères d'altitude se jouxtaient. Elles ont ainsi été étudiées simultanément par le même observateur.

Parallèlement aux recherches menées dans ces stations, quatre journées de prospection réparties dans différents sites ont été effectuées par C. Monnerat : au Vallon de l'Allondon GE, au Mont-Vully FR, à la Rive sud Cudrefin-Champmartin VD, à la Chassagne d'Onnens VD et à Bonaduz-Rhaezuens GR.

La localité d'Altdorf (SH) de *Dorcadion fuliginator*, cérambycidé connu de deux seules stations en Suisse, a été contrôlée. L'espèce y était présente encore en 1988.

L'aspect formation, essentiel pour se familiariser à la recherche de ces organismes, n'a pas été oublié en 2004. Hans Mühle et Sylvie Barbalat ont ainsi accompagné à une reprise au moins chaque collaborateur/trice impliqué(e) sur leur site d'échantillonnage respectif.

En marge du projet (prestations bénévoles) :

- YG a effectué 11 passages (dont 2 de nuit) aux Roches de Châtoillon (NE) afin de tester si la méthode d'échantillonnage retenue (chasse active uniquement) était efficace et surtout applicable par un naturaliste expérimenté mais ne connaissant que peu les Coléoptères du bois. Les résultats obtenus sont encourageants puisque 22 espèces sur 33 ont été retrouvées, que 4 des 11 espèces non retrouvées sont banales mais associées à des habitats non inventoriés en 2004 (le taux effectif de « recapture » est donc de 75%) et que 21 espèces nouvelles (dont plusieurs très rares) y ont été découvertes.
- SB a prospecté les endroits suivants : Rive sud du Lac de Neuchâtel entre Cudrefin et Portalban, Rive nord du Lac de Walenstadt, St-Blaise (NE), Neuchâtel et Hauterive (NE).

L'excursion ouverte à tous organisée chaque année dans le cadre du groupe «insectes du bois» a dû être annulée pour des raisons météorologiques.

Conservation des insectes saproxyliques et gestion des vieux arbres en zone urbaine et péri-urbaine :

La brochure intitulée «Gestion des vieux arbres et maintien des Coléoptères saproxylophages en zone urbaine et périurbaine» de Laurent Juillerat et Matthias Vögeli est sortie de presse à la fin décembre 2004. La publication de ce document a été possible grâce au soutien financier de l'état de Genève.

Après une description des moyens de gestion des vieux arbres favorables aux insectes saproxyliques, les aspects biologiques de 4 espèces emblématiques de coléoptères représentant 4 types de niches distinctes sont présentées : *Osmoderma eremita* (cavités à terreau), *Cerambyx cerdo* (troncs de vieux chênes), *Lucanus cervus* (racines en décomposition, souches), *Scintillatrix rutilans* (écorce). Des mesures concrètes pour la conservation des populations de ces espèces sont proposées. Cet ouvrage sera diffusé gratuitement aux professionnels susceptibles de mettre en pratique certaines mesures proposées. Faute de soutien financier complémentaire la traduction de cette brochure en allemand n'a pas pu être réalisée.

MOLLUSQUES

Porteur de projet : CSCF

Coordinateurs : Jörg Rüetschi (JR) pour la Suisse occidentale et centrale ; Peter Müller (PM) pour la Suisse orientale

Phase de dégrossissage : 2004

Phase opérationnelle : 2005 – 2007

La phase de dégrossissage de ce projet a eu lieu en 2004. Elle s'est concrétisée par :

- le contrôle de la cohérence et de la validité de toutes les données de la BdD Mollusques du CSCF
- le chargement, respectivement la saisie, de près de 14'000 nouvelles données issues soit de Musée, soit de projets précis (BDM CH, LANAG) soit de collaborateurs du projet (P. Müller notamment)
- mise en place d'une fiche et d'une procédure de terrain pour la phase opérationnelle du projet
- proposition d'un cours de formation sur le groupe ; ce dernier a été donné en octobre 2004 à l'Université de Berne et a dû être dédoublé (la seconde mouture a été programmée pour mars 2005) vu le nombre important de personnes intéressées (env. 50)
- parallèlement à cela J. Hausser a poursuivi sa rédaction de la clé des Mollusques terrestres de Suisse (voir News 27 p.8), qui après avoir été traduite en allemand par JR, a été testée lors du cours susmentionné. Compte tenu de sa qualité ce document a été mis en page pour publication dans la série Fauna Helvetica. Soulignons qu'à l'heure actuelle aucun ouvrage similaire n'existe pour l'Europe centrale !

ORGANISMES AQUATIQUES :

MOLLUSQUES, ÉPHÉMÈRES, PLÉCOPTÈRES, TRICHOPTÈRES

Porteur de projet : CSCF

Coordinateurs : Verena Lubini, Pascal Stucki et Heinrich Vicentini (h.vic@bluewin.ch)

Phase opérationnelle : 2002 – 2005 (06)

Conformément au programme MEPT04, les campagnes de terrain 2004 ont permis l'étude de 3 grands lacs (Léman, Lac de Neuchâtel et Bodensee) ainsi que du Rhin et de l'Aar en complément aux données existantes. A cela s'ajoutent 7 sources (sources alpines non comprises), 4 bassins versants du Haut-Valais et 10 domaines de haute altitude (2000-3000m) couvrant l'ensemble des Alpes suisses entre le Bas-Valais et l'Engadine. Les travaux de rééchantillonnage des mollusques aquatiques, qui ne sont pas liés à la saison, étaient encore en cours en novembre.

Lacs :

Des prélèvements ont été effectués dans la partie suisse du "Petit-Lac" Léman (LL) et sur l'ensemble du lac de Neuchâtel (LN). Ils se sont échelonnés entre la rive et 200m (LL) respectivement 125m (LN) de profondeur. Au total 63 (LL), respectivement 67 (LN) surfaces ont été échantillonnées en 6 campagnes de terrain.

Au Lac de Constance les prélèvements ont été faits sur la rive suisse, entre Eschenz et Rorschach. Ils se sont échelonnés entre la rive et 253 m de profondeur. Ce ne sont pas moins de 88 prélèvements effectués sur 9 tronçons qui ont été réalisés. Une examen grossier du matériel récolté a démontré que des espèces très rares avaient à nouveau été récoltées : *Chorotherpes pictetii* et *Caenis lactea* notamment.

Rivières et sources :

8 sites ont été échantillonnés selon la méthode standard sur le Rhin (AG, SH, TG, ZH), 11 sur l'Aar (AG, BE, SO), 2 sur la Sense (BE, FR), 1 sur l'Argera (FR), 4 sur le Rhône (VS), 1 sur la Saaser Vispa (VS), 1 sur la Binna (VS), 1 sur la Matter Vispa (VS) et 4 sur l'Allondon (GE).

Enfin 2 sources ont été étudiées aux abords de l'Aar et 5 aux abords du Rhin.

La détermination de l'ensemble du matériel récolté sera terminée fin mars 2005.

POISSONS

Porteur de projet : Arthur Kirchhofer et CSCF

Coordinateurs : Blaise Zaugg (BZ) et Arthur Kirchhofer (AK)

Phase de dégrossissage : 2004 (mandat D. Hefti + F. Cordillot, OFEFP)

Phase opérationnelle : 2005 – (2006)

Conformément à ce qui avait été prévu en 2003, l'année 2004 a été mise à profit pour analyser les résultats obtenus grâce à l'actualisation de la BdD des poissons de Suisse dans le but de réévaluer le statut liste rouge des espèces en appliquant les critères UICN. Ce travail a été réalisé par AK et une liste actualisée fournie à l'OFEFPfin 2004.

Ce travail d'analyse a également permis de mettre en évidence certaines lacunes d'échantillonnage, lacunes qui devront être comblées par une campagne de terrain (2005 en tout cas) afin de confirmer le statut aujourd'hui attribué à certaines espèces (espèces rares / sans intérêt pour la pêche par ex.).

ODONATA 2000

Porteur de projet : CSCF

Coordinateurs : Christian Monnerat (CM) & Yves Gonseth (YG)

Phase opérationnelle : terminée

L'année 2004 a été mise à profit pour finaliser la nouvelle version de l'Atlas des Libellules de Suisse. Rappelons que cet ouvrage, illustré par environ 120 dessins originaux de Paul-André Robert, est un ouvrage collectif rassemblant les textes de 30 auteurs différents (introductions comprises), romands comme alémaniques :

Natacha Dulka, Konrad Eigenheer, Heinrich Fliedner, Traute Fliedner, Isabelle Flöss, Antoine Gander, Yves Gonseth, Kurt Grossenbacher, Bernhard Herren, René Hoess, Kurt Hostettler, Laurent Juillerat, Christian Keim, Peter Knaus, Stefan Kohl, Daniel Küry, Alain Maibach, Matthias Merki, Tiziano Maddalena, Claude Meier, Christian Monnerat, Beat Oertli, Riccardo Pierallini, Thomas Reiss, Bertrand Schmidt, Gerhard Vonwil, Peter Weidmann, Hansruedi Wildermuth

Cette première phase cruciale du projet s'est parfaitement déroulée, grâce à l'enthousiasme de chacun d'eux et au fait que la signification des concepts et délai (Termine) a quasi été la même de part et d'autre de la Sarine.

Compte tenu des choix rédactionnels effectués, la publication d'un ouvrage en deux langues était impossible. Deux versions, l'une allemande, l'autre française ont donc été réalisées. Les traductions vers l'allemand ont été assurées par Mme Magdalena Wehrli et homogénéisées par Hansruedi Wildermuth. YG s'est quant à lui chargé des traductions des textes allemands vers le français.

Ces quelques informations sous-entendent que le travail rédactionnel effectué (homogénéisation de la terminologie, des styles...) a été très important tout comme d'ailleurs le travail de mise en page, qui pour des raisons évidentes (qualité exceptionnelle de l'iconographie notamment), a été confié à un professionnel, M. Jérôme Brandt.

Le manuscrit prêt à impression a été fourni à l'imprimeur le 8 février 2005. (voir p.3)

JOURNÉES THÉMATIQUES « LISTES ROUGES »

Le 11.5, le CSCF et le KARCH ont organisé une séance d'information «Listes rouges» à l'adresse de tous les responsables de projets en cours (amphibiens, reptiles, orthoptères, coléoptères du bois, organismes aquatiques...) et de différents spécialistes de groupes potentiellement concernés (mollusques terrestres, lépidoptères, araignées, coléoptères Carabidae, diptères, aculéates...). Cette journée a permis aux premiers de présenter les procédures adoptées, les principaux problèmes auxquels ils ont été confrontés et les premiers résultats obtenus. Forts de ces informations les seconds ont pu exprimer leur propre vision des choses, voire leur perplexité, quant à l'application de procédures similaires pour leurs groupes respectifs. Les principaux enseignements qu'il a été possible de tirer de cet échange d'idées sont les suivants :

- la plupart des groupes pour lesquels la chasse/observation active permet d'inventorier la majorité des espèces (lépidoptères diurnes ou mollusques par ex.) peuvent être traités selon une procédure voisine de celle adoptée pour les odonates, les orthoptères ou les amphibiens par ex. Le seul point d'achoppement fut de savoir si le recours à un indice de probabilité de

détection des espèces devait être systématiquement utilisé pour pondérer les résultats obtenus par rééchantillonnage, comme cela a été fait pour les amphibiens. Si l'intérêt de l'utilisation d'un tel indice a été largement reconnu, la plupart des naturalistes présents ont toutefois douté que sa généralisation était envisageable avec les moyens humains et financiers disponibles. Son évaluation pour chaque espèce dans chaque milieu implique en effet une augmentation importante du nombre de passages à effectuer dans chaque site de rééchantillonnage, notamment pour les groupes dont la phénologie est très large (Lépidoptères diurnes par ex.)

- si les procédures proposées peuvent être envisagées pour des groupes dont l'échantillonnage nécessite l'utilisation de pièges fixes (barber, piège lumineux, malaise par ex.), une période de dégrossissage est indispensable pour rassembler l'ensemble de l'information déjà disponible pour chaque groupe, définir et tester une procédure standardisée et en évaluer les coûts. En d'autres termes des groupes pourraient très bien être traités dans une période de dégrossissage et ne pas être retenus plus tard faute de moyens.
- quels que soient les efforts consentis certains groupes ne pourront jamais être traités selon de telles procédures soit par manque de moyens financiers, soit par manque de spécialistes ou de connaissances. Une seule alternative s'offre alors : ces groupes ne seront pas étudiés en détail et ne feront jamais l'objet de liste rouge / ces groupes peuvent être étudiés mais évalués indépendamment de tout critère de menace.

Le 23.8, le CSCF et le KARCH ont invité plusieurs experts nationaux et internationaux afin de leur présenter la procédure adoptée pour la réalisation des LR nationales et discuter avec eux de différents problèmes techniques et scientifiques auxquels le CSCF est confronté. Un résumé des principaux problèmes/thèmes abordés et des solutions proposées a été publié dans les News no 28 (p. 7-9).

2. GBIF: GLOBALBIODIVERSITY INFORMATION FACILITY

Institution responsable : OFEFP, Erich Kohli

Coordinateur du nœud suisse : CSCF et Service informatique et télématique de l'Université de Neuchâtel (SITEL)

Personnes de contact : Yves Gonseth et Pascal Tschudin pour le CSCF ; François Burri et Mahmoud Bouzelboudjen pour le SITEL

Accompagnement scientifique : Groupe d'accompagnement GBIF-CH (ASSN / SANW) ; président Daniel Burckhardt

Début phase opérationnelle : 2004

Wissenschaftliche Tätigkeiten

Am 28. Januar 2004 nahmen rund 50 Personen, davon 36 Konservatoren und Konservatorinnen schweizerischer Herbarien und zoologischer Sammlungen an einer ersten Tagung zum Schweizer GBIF-Projekt am Naturhistorischen Museum Bern teil. Die Ziele von GBIF wurden vorgestellt, das Schweizer Engagement im Rahmen der Ratifikation des GBIF Abkommensprotokolls erläutert und nach möglichen Strategien einer Anpassung der von der internationalen GBIF Gemeinschaft vorgegebenen Ziele auf Schweizer Verhältnisse diskutiert. Vertreter der GBIF Belgien und

Deutschland wurden eingeladen, im Rahmen dieser Veranstaltung ihre Erfahrungen im Aufbau von nationalen Datenknoten vorzustellen. Es wurde die Bildung einer Arbeitsgruppe angeregt, welche die Berücksichtigung wissenschaftlicher Aspekte beim Aufbau von GBIF.ch gewährleisten soll. Der Aufbau soll praxisnah und unter Einbezug der Konservatoren erfolgen. SCNAT, BUWAL und der Leiter des Schweizer GBIF Projektes haben sich dafür ausgesprochen, die Arbeitsgruppe ausgehend von Mitgliedern der SCNAT Task Force Systematik zu bilden. Ein zur Tagung erstellter Bericht wurde von Mitgliedern des GBIF Governing Board positiv aufgenommen.

Seit April 2004 hat sich die Arbeitsgruppe GBIF der Task Force Systematik zu fünf Sitzungen getroffen und Rahmenbedingungen für einen nachhaltigen Einsatz der projektbezogen zur Verfügung stehenden finanziellen Mittel erarbeitet. In der Aufbauphase soll sich GBIF.ch auf die Bereitstellung von Daten in den Bereichen Botanik, Paläontologie und Zoologie konzentrieren. Bereits elektronisch katalogisierte Sammlungsbestände schweizerischer Institutionen sollen erschlossen werden. Bezüglich der Neuerfassung von nicht oder unvollständig elektronisch katalogisierter Sammlungsbestände wurde beschlossen, vor allem die Erfassung von Typusmaterial und wichtigen Referenzbelegen zu fördern. Für ausgewählte Schlüsselgruppen, zu welchen in der Schweiz international oder national bedeutende Sammlungsbestände existieren, soll museumsübergreifend die Gesamterfassung der Sammlungsbestände angestrebt werden. Als Grundlage für eine erste Einschätzung wurde eine Erhebung schweizerischer Sammlungen von überregionaler oder internationaler Bedeutung durchgeführt. Die Arbeitsgruppe hat Mindestanforderungen an den kuratorischen Zustand von Sammlungen formuliert, deren Belegdaten mit GBIF Mitteln neu erfasst werden sollen.

Mit Auslaufen des Mandates der SCNAT Task Force Systematik im Dezember 2004 wurde beschlossen, die Arbeitsgruppe in eine Kommission der Akademie der Naturwissenschaften Schweiz zu überführen.

Die Arbeitsgruppe hat erste Projektvorschläge für das Jahr 2004 entgegengenommen und der GBIF.ch die vier nachfolgend genannten Projekte mit einer Kostensumme von je CHF 20'000.-- zur Umsetzung empfohlen. Das Ziel ist, mit diesen Projekten innerhalb maximal eines Jahres Erfahrungen zur Effizienz der Datenerfassung unter Berücksichtigung verschiedener Belegtypen zu gewinnen. Die Überprüfung der technischen Machbarkeit steht dabei für GBIF.ch im Vordergrund.

Projekt Mollusken

Dr. Margret Gosteli, Naturhistorisches Museum Bern und Dr. Eike Neubert

Erfassung der Primärtypen Mollusken in den Sammlungen des zoologischen Museums der Universität Zürich, des Musée cantonal de zoologie Lausanne und des Naturhistorischen Museums Bern.

Projekt Checklist Ichneumonidae (echte Schlupfwespen) Schweiz

Hannes Baur, Naturhistorisches Museum Bern und Seraina Klopfenstein

Vollständige Datenerfassung der Ichneumonidae-Unterfamilien Acaenitinae, Adelognatinae, Banchinae, Diplazontinae, Metopiinae, Pimplinae und Xoridinae in den Sammlungen der Natu-

rhistorischen Museen Basel, Bern, Chur, Genf, Lausanne und der ETH Zürich. Das Projekt erfolgt in Zusammenarbeit mit der 'Checklist Hymenoptera Schweiz', einer vom CSCF und dem Naturhistorischen Museum Bern lancierten Initiative zur Erfassung aller bekannten Hymenopterenarten der Schweiz.

Projekt Blattfloh-Sammlungen der Schweiz

PD Dr. Daniel Burckhardt, Naturhistorisches Museum Basel und Angelo Bolzern

Datenerfassung der Psylloidea-Familien Calophyidae, Carsidaridae, Homotomidae, Phacopteroidae und Trioziidae. Die berücksichtigten Sammlungen des Naturhistorischen Museum Basel und des Musée d'histoire naturelle de la Ville de Genève bilden zusammen die weltweit zweitgrösste Psylliden-Sammlung.

Projekt Digitalisation des données du genre Usnea (ascomycètes lichénisés) en Suisse

Dr. Philippe Clerc, Conservatoire et Jardin botaniques de la Ville de Genève

Elektronische Erfassung von Daten zu Sammlungsbelegen der Gattung Usnea. Erschlossen werden dabei die hierfür bedeutenden Sammlungen des Conservatoire et Jardin botaniques de Genève. Berücksichtigt wird ferner die bereits elektronisch erfasste Sammlung zur Roten Liste der baumbewohnenden Flechten der Eidgenössischen Forschungsanstalt für Wald, Schnee und Landschaft.

Internationale Beziehungen

Daniel Burckhardt, YG et PT haben am 6. und 7. Dezember 2004 am Statusseminar der Förderungsschwerpunkte des Deutschen Bundesministeriums für Bildung und Forschung GBIF Deutschland und BIOLOG Biodiversitätsinformatik in Bonn Bad Godesberg teilgenommen.

3. ACTUALISATION DE LABANQUE DE DONNÉES (BDD)

La stratégie de révision du statut de liste rouge des espèces proposée par le CSCF devrait à terme s'ouvrir à des groupes non mentionnés au chapitre précédent. L'actualisation de sa BdD par l'intégration de nouvelles données concernant l'ensemble des groupes traités est primordiale.

Etat de la Bdd (12.2004) : Le CSCF gère des tables d'observations pour 26 groupes. Elles contiennent 1'871'122 occurrences dont 275'042 concernent les mammifères et 33'440 les poissons. La récapitulation des données saisies ou chargées en 2004 est la suivante : Mammifères : 34'408, Invertébrés : 163'328, soit un total de 197'736. 79 % de ces données sont parvenues au CSCF sur substrat informatique alors que 21 % ont été fournies sur papier et saisies par ses soins.

Les deux graphes à la page 24 présentent l'évolution des observations intégrées dans notre banque de données sur les trois dernières années.

NB : vu la disparité entre les données chargées et les données saisies, ces deux graphes n'ont pu être adaptés à la même échelle

Autres activités :

- **BdD Lépidoptères**

La BdD Lépidoptères (Macrohétérocères) s'est enrichie de près de 30'000 données en 2004. Elles émanent principalement (>19000 occurrences) des cahiers manuscrits de L. Reser (Naturmuseum Luzern) que le CSCF a traités ces 12 derniers mois et concernent les stations suivantes : Eigental-Forenmoos, Giswil, Isola de Brissago, Lauerz, Magadino-Ebene, Reussdelta, Sempach, Wauwilermoos. Rappelons que L. Reser a effectué un travail gigantesque sur l'ensemble de la Suisse au cours de ces trente dernières années et que le CSCF s'est engagé à saisir l'ensemble des données recueillies dans les très nombreuses stations qu'il a prospectées au piège lumineux.

Le CSCF a en outre reçu plus de 6800 données de M. Kreis (Le Locle) issues du relevé de sa collection privée.

La BdD des Lépidoptères diurne s'est enrichie d'environ 32'000 données en 2004. Si elles émanent en majorité de collaborateurs bénévoles (57%) une part importante de ces données ont été récoltées dans le cadre de projets précis, nationaux ou régionaux :

- 4100 ont été rassemblées en 2004 dans et aux abords des sites inventoriés dans le cadre de l'Inventaire neuchâtelois des objets que l'Etat entend mettre sous protection (projet ICOPvoir plus loin)
- 3022 ont été rassemblées en 2003 dans les premiers 100 km2 inventoriés dans le cadre du projet BDM-CH (indicateur Z7). Rappelons à ce sujet que le CSCF reçoit et stocke dans une table spéciale l'intégralité des données récoltées dans le cadre de ce projet. Il ne les intègre toutefois pas telles quelles dans la BdD des papillons diurnes de Suisse. Comme les données brutes encodées par BDM-CH ont une précision kilométrique, le CSCF a désiré pouvoir disposer d'au moins une donnée précise pour chaque espèce et chaque km2. Il reçoit ainsi une carte de chaque km2 inventorié sur laquelle ces informations ont été reportées par les observateurs. Il se charge lui-même de les localiser sur SIG et de les intégrer ensuite dans sa BdD.
- 2552 ont été recueillies entre 1992 et 2000 par le bureau Ecoconseil (NE) en bordure de hauts-marais jurassiens (zones tampons).
- 2411 ont été rassemblées dans des secteurs étudiés en 2004 dans le cadre du projet BDM-CH (Z3 voir plus loin)
- 1716 ont été rassemblées dans les surfaces de compensation écologique étudiées en 2004 dans le cadre du projet Ecoréseau (Val de Ruz, NE).

Le 22.1 YG recevait Emmanuel Wermeille afin de valider l'ensemble des informations relatives au groupe *Maculineaalcon – rebeli* disponibles dans la BdD CSCF. Cette homogénéisation était importante pour coordonner les travaux et présentation des résultats de l'ensemble des données recueillies / à recueillir dans le cadre du programme de Conservation des espèces menacées de Suisse. Rappelons que les taxonsalcon / rebeli sont quasi indiscernables morphologiquement (y compris au niveau des genitalia) et que le meilleur critère pour séparer les espèces est purement écologique :alcon colonise les prairies humides (chenille sur *Gentiana pneumonanthe* notamment) et rebeli les pelouses sèches (et d'altitude) (chenille sur *G. cruciata* surtout). Le but de cette homogénéisation était d'attribuer le taxonalcon à tous les *Maculinea* du groupe assurément prélevés/observés dans les prairies humides, le taxon rebeli à ceux assurément observés en milieu secs

et le taxon *alcon agr.* (agrégat) à toutes les observations pour lesquelles il était impossible de trancher avec certitude ! Ce travail a bien évidemment concerné surtout les anciennes données.

- **BdD Apoidea**

En vue de la publication du volume Apidae 5, les relevés de collections de la sous-famille des Anthophorinae ont débuté en novembre 2004 au Musée zoologique de Lausanne (3-4.11. CM). Ils se poursuivront en janvier et février 2005. L'ouvrage traitera les genres suivants : *Anthophora*, *Melecta*, *Thyreus*, *Eucera*, *Tetralonia*, *Xylocopa*, *Ceratina*, *Nomada*, *Epeolus*, *Epeoloides*, *Biastes*, *Pasites*, *Ammobates*, *Ammobatoides*, *Melitta*, *Melliturga*, *Dasygaster*, *Macropis*, *Panurgus*, *Panurginus*. Le dernier volume quant à lui sera dédié au genre *Andrena*.

- **BdD Araignées**

La BdD araignées de Suisse s'est enrichie de près de 17'000 données en 2004. Elles émanent essentiellement des travaux réalisés entre 1992 et 2000 par le bureau Ecoconseil (NE) en bordure de hauts-marais jurassiens (zones tampons), du chargement des données rassemblées entre 1988 et 2002 dans des pelouses maigres tessinoises (source A. Hänggi), de travaux effectués entre 1999 et 2003 dans des prairies humides du canton de Genève par S. Pozzi (mandat cantonal) et du travail de diplôme d'A. Bolzern réalisé dans la région de Sur (GR). Cette actualisation de la BdD, assurée par YG, répond aux engagements pris par le CSCF pour aider les arachnologues de Suisse à actualiser le catalogue de MAURER & HÄNGGI (1990) et à parvenir à terme à la diffusion de cartes de distribution (internet) et à la réalisation d'une LR nationale.

- **BdD Neuropteroidea**

La Banque de données Névroptères s'est enrichie de plus de 3000 données collectées dans le cadre de différents projets du WSL ainsi que d'observations personnelles de P. Duelli. Fin 2004 cette BdD contenait plus de 9600 occurrences.

Du matériel a été récolté dans le cadre du projet LR MEPT par P. Stucki, V. Lubini et H. Vicentini. Larves et adultes de névroptères ont été collectés de manière systématique dans les secteurs échantillonnés.

L'appel lancé sur les deux espèces d'ascalaphes présentes en Suisse dans le News de l'été 2004 (no 27) a permis de collecter de nombreuses données actuelles et plus anciennes sur ces deux espèces et ainsi de préciser leur distribution.

- **BdD Mammifères**

Après avoir procédé à l'homogénéisation des structures des bases de données CSCF et des Chiroptères (CCO, KOF) et fixé le mode d'encodage des données en 2003, une mise à jour complète des données chauves-souris en provenance des deux Centres de coordination pour l'étude et la protection des chauves-souris a pu être effectuée en 2004. Plus de 50'000 données ont ainsi été insérées dans la BdD Mammifères, complétant ou remplaçant des anciennes données chauves-souris. Entre 2002 et 2004, plus de 15'000 nouvelles données ont été fournies par le projet Bio-monitoring des petits carnivores en Suisse et introduites dans la BdD Mammifères.

Un nombre important de données, portant surtout sur les carnivores, nous ont été mises à disposition par le KORA.

Le CSCF s'est chargé de la réalisation des cartes de distribution du livre rédigé par P. Marchesi et N. Lugon-Moulin sur les Mammifères terrestres de la Vallée du Rhône et a en contrepartie récupéré les données récoltées dans le cadre du projet.

SC a eu plusieurs entretiens avec Ch. Willisch du bureau WILDARK pour mettre en place une structure de bases de données pour des données portant principalement sur des ongulés sauvages et récoltées dans le cadre de projet d'études universitaires ou issues de projet de l'OFEFP. Ces données devront, par la suite, être intégrées dans la BdD Mammifères du CSCF.

4. CIRCULATION ET VALORISATION DES DONNÉES

La valorisation des données rassemblées ne s'arrête pas à la réévaluation périodique du statut Liste rouge des espèces. Les exemples suivants illustrent ce fait.

Demandes : En 2004, le CSCF a répondu à 224 demandes d'informations ponctuelles (2003 : 200). La figure à la page 25 présente l'évolution de ces demandes sur les 5 dernières années par catégorie d'utilisateurs. Pour 2004, leur répartition est la suivante : 47 issues de bureaux privés d'écologie (le plus souvent sous mandat cantonal ou fédéral), 58 de collaborateurs réguliers du CSCF ou de personnes privées, 3 de Musées d'histoire naturelle, 13 de la Confédération (OFEFP, WSL, armée...), 21 de services cantonaux (AG, BE, FR, GE, JU, LU, NE, SZ, VD, VS, ZH), 12 d'organisations de protection de la nature, 16 de BdD nationales ou régionales et de l'étranger, 48 d'étudiants (universités, hautes écoles spécialisées), 6 d'utilisateurs divers. Les groupes concernés ont été les suivants : Vertébrés uniquement : 54 demandes; Invertébrés uniquement, 70; Vertébrés et Invertébrés : 90 ; informations générales : 10.

Projet Emeraude : Le CSCF et le Bureau d'études biologiques Raymond Delarze ont poursuivi leur travail dans le contexte Emeraude. En 2004, les activités ont porté essentiellement sur la finalisation des 30 sites candidats. Parallèlement, des travaux portant sur le choix de critères de sélection pour la sélection des sites candidats situés dans le massif alpins ont été entrepris. Une première sélection d'une quinzaine d'objets a été proposée à l'OFEFP en fin d'année. Le projet est accompagné par un groupe de pilotage, conduit par l'OFEFP et comprenant des représentants du WWF et de BirdLife.

Projet REN : Le CSCF siège dans le groupe d'accompagnement du projet REN (Réseau Ecologique National). Ce projet s'est finalisé en 2004, la publication du rapport final et son envoi aux cantons ayant été faites en janvier 2005.

Projet ICOP : L'Inventaire Cantonal des Objets naturels que l'Etat entend mettre sous Protection est un projet lancé en 2000 par l'Office de Conservation de la nature du canton de Neuchâtel (OCCN). Il vise à définir, sur la base de critères biologiques objectifs, les limites géographiques des objets naturels d'importance cantonale et à définir pour chacun d'eux des objectifs prioritaires de conservation. Ce travail passe par une analyse critique des données disponibles (en l'occurrence : flore, rhopalocères, odonates, orthoptères, reptiles, oiseaux et mammifères) et, en cas de besoin (données de plus de 5 ans d'âge ou carrément absentes) par leur actualisation. En 2004, YG

a participé à de nombreuses séances (23.2, 3.5, 26.5, 7.9, 26.11, 3.12, 9.12) axées sur l'évaluation des rapports fournis par les mandataires impliqués. Entre décembre 2004 et février 2005 YG a en outre réalisé une analyse complète des informations rassemblées lors de ce projet afin de hiérarchiser les 84 objets étudiés. Le fruit de cette analyse a été fourni à l'OCCN le 4 février 2005.

BdM-CH : Le CSCF a transmis aux gestionnaires du projet à la fin mars 2004 les informations indispensables à l'implémentation de leur BdD et à l'évaluation du statut réel de chaque espèce d'Orthoptères, d'Odonates, de Rhopalocères et de Mammifères pour les six régions biogéographiques de Suisse. En plus de cette information, certaines modifications de détail des informations fournies les années précédentes leur ont également été communiquées.

Le financement dont bénéficie le CSCF dès 2004 pour le Z3 du BdM-CH a permis de coordonner des activités de terrain pour collecter des informations sur cet indicateur.

L'importante activité de terrain dont bénéficie les Orthoptères dans le contexte du projet Liste Rouge depuis 2002 couvre les besoins de l'indicateur Z3. En ce qui concerne les Odonates, la campagne de terrain liée à la liste rouge a été réalisée entre 1999 et 2001. Des lacunes apparaissent déjà pour de nombreuses espèces principalement au Tessin, en Valais et dans les Grisons.

La priorité a été mise sur les Rhopalocères qui n'ont pas encore fait l'objet d'une réactualisation de leur liste rouge. Pour ce groupe des preuves de présences manquaient pour un grand nombre d'espèces dans l'ensemble des régions biogéographiques. Le programme de terrain défini par le CSCF a impliqué plusieurs collaborateurs dans différentes régions de Suisse : Raymond Delarze (Nord des Alpes, Ollon VD), Laurent Juillerat (Nord des Alpes, Nerivue FR), Paul Marchesi et Jérôme Fournier (Alpes internes occidentales en plaine, Follatères-Rosel VS), Remo Wenger (Alpes internes occidentales en altitude, Täsch VS), Peter Weidmann (Nord des Alpes, Tamins GR), Nicola Zambelli, Isabella Giacalone, Barbara Wicht et Riccardo Pierallini (sud des Alpes, Biasca TI), Goran Dusej (sud des Alpes en altitude, Val Canaria TI).

Le 20% d'occupation de CM entre les mois de mai et septembre a été consacré à des recherches pour le Z3 pour les Rhopalocères (dans les Grisons), mais principalement sur les Odonates dans les différentes régions du pays.

Projet Patrimoine mondial (Biodiversitätsstudie im UNESCO Weltnaturerbe Jungfrau-Aletsch-Bietschhorn JAB) : Le CSCF a été contacté en 2004 par Pro Natura Suisse et Mountain Wilderness dans le but d'identifier, sur la base des informations contenues dans les différentes banques de données nationales, les zones présentant les meilleures valeurs naturelles pour des milieux choisis dans les 21 communes politiques concernées par l'objet UNESCO. L'approche développée par le CSCF désigne les sites les plus intéressants en procédant à un regroupement spatial (kilomètre carré) de données de distribution d'organismes faune et flore menacés identifiant les milieux recherchés. Dans ce cadre, un transfert de données a eu lieu entre le CSCF et différentes banques de données nationales : Centre du Réseau Suisse de Floristique CRSF (plantes vasculaires), Eidg. Forschungsanstalt für Wald, Schnee und Landschaft WSL (Champignons), Eidg. Forschungsanstalt für Wald, Schnee und Landschaft WSL (Lichen), Naturräumliches Inventar der Schweizer Moosflora NISM Uni ZH (Mousses), Schweizerische Vogelwarte (Oiseaux).

Projet WWF (Hot Spot pour revitalisation des cours d'eau) : Le WWF Suisse a abordé le CSCF au cours de l'été 2004 dans le but d'établir, à l'échelle suisse, une carte visualisant les Hot Spots des cours d'eau à revitaliser. L'analyse proposée par le CSCF tente de mettre en évidence les tronçons du réseau hydrographique suisse dans lesquelles une revitalisation devrait être envisagée à terme et ceci en se basant notamment sur les informations de la Banque de données du CSCF.

ENVIROCAT : Le site Internet ENVIROCAT est un catalogue suisse des données environnementales soutenu par l'OFEPF. Le CSCF a assemblé et fourni les méta-données nécessaires à l'intégration du centre au site. Le CSCF y apparaît depuis la fin de l'année 2004.

5. RAPPORTS D'ACTIVITÉ DES ANTENNES RÉGIONALES DU CSCF

JAHRESBERICHT 2004 DER ÖKO-FAUNA-DATENBANK

Öko-Fauna-Datenbank : In der Datenbank wurden Erleichterungen für den Benutzer eingeführt, wie die Einteilung der Tiergruppen nach Anwendung in der Praxis und die Vereinfachung der Abfrage des aktuellen Rote Liste-Status mit IUCN-Kriterien.

Grössere Veränderungen oder die Eingabe neuer Tiergruppen wurden zurückgestellt, da nach Einführung der neuen Struktur eine Überarbeitung des Datenbank-Inhaltes vorgesehen ist. Der Ausbau der Datenbank mit den Änderungen in der Datenbankstruktur kann erst fortgesetzt werden, sobald die Lösung betreffend des Zusammenschlusses der CSCF- und der Öko-Fauna-Datenbank bekannt ist. Die Ausarbeitung der technischen Lösung liegt beim SITEL.

Anfragen an die Öko-Fauna-Datenbank :

- Zurwerra A.: Beobachtungsdaten und faunistisches Potential für die beiden Auengebiete «Prayon» und «Praz de Fort», Wallis.
- Aeschbacher S., BLW: Argumente gegen die Vorverlegung des Schnittzeitpunktes.
- Schlatter C.: Ökologische Informationen für die im Rahmen des Greifenseeprojektes beobachteten Heuschrecken-Arten und für die potentiellen Arten.
- Huber W., Entomologische Gesellschaft Basel: Frage nach den Beobachtungsdaten der Tagfalter, die im Rahmen der Überprüfung des Strukturmasses für das TWW-Inventar im Kanton Baselland in den Jahren 2000 und 1998 erhoben wurden, für die Monographie über die Grossschmetterlinge der Region Basel.
- Ritter M., BLW: OECD-Indikatoren Tagfalter und Heuschrecken.
- Liberek M., Responsable du projet ICOP, Office de la conservation de la nature, La Chaux-de-Fonds: Liste von Waldarten, Anteil Waldarten an allen Arten.
- Diverse kleinere Anfragen.

CSCF-Antenne : Teilnahme an den CSCF-Sitzungen mit den Antennen.

Zusammenschluss CSCF- und Öko-Fauna-Datenbank :

- **Technische Lösung :** Das SITEL der Uni Neuenburg soll eine technische Lösung für die direkte Verbindung von CSCF- + Öko-Fauna-Datenbank erarbeiten. Die Abklärungen sind noch im Gange.

- **Datenbank-Struktur** : Die Datenbank-Struktur muss bezüglich der Systematik sowohl in der CSCF- als auch in der Öko-Fauna-Datenbank angepasst werden, um eine direkte Verbindung der beiden Datenbanken zu ermöglichen. An einer gemeinsamen Sitzung wurden die Möglichkeiten besprochen. Die Daten werden entsprechend transformiert werden müssen, für die neue Lösung ist zu testen, ob alle Abfragen weiterhin durchführbar sind.

Auenberatungsstelle :

- **Beton-Version der Öko-Fauna-Datenbank für die Auenberatungsstelle** : Der Auenberatungsstelle Bern und dem SCZA Yverdon wurde eine Kopie der Öko-Fauna-Datenbank zugestellt. Sie enthält die Beobachtungsdaten aus den national bedeutenden Auenobjekten. Für diese Objekte sind auch die Biotoptypen – soweit bekannt – eingegeben, so dass das faunistische Potential für jedes Objekt automatisch berechnet werden kann. Eine Anleitung und Kurzbeschreibung der Öko-Fauna-Datenbank wurde mitgeschickt.
- **Controllo dell'efficacia misure di protezione delle zone alluvionali** : Mitarbeit am Grundlagen-Bericht «Erfolgskontrolle Auen, Fauna».

Daten-Erhebung :

- **ÖQV– Qualitätsschlüssel Weiden** : Für das Projekt Qualitätsschlüssel für Weiden (im Rahmen der Öko-Qualitäts-Verordnung) wurde Feldarbeit geleistet, d.h. es wurden Tagfalter, Heuschrecken und Strukturen erhoben. Die faunistischen werden durch die CSCF-Antenne in einer Projekt-Datenbank erfasst. Dieses an der Agroscope FAL Reckenholz durchgeführte Projekt wird dem CSCF Beobachtungsdaten für ca. 170 Standorte verteilt über die ganze Schweiz liefern.

Vorträge und Gremien :

- **Arbeitsgruppe Uferbereich** : Vertretung des CSCF und der Agroscope FAL Reckenholz in der Arbeitsgruppe «Uferbereich» des nationalen Forums für den ökologischen Ausgleich..
- **ETH, Biologie-Studium, ökologisches Praktikum (21.1.2004)** : Das CSCF und die Öko-Fauna-Datenbank wurden vorgestellt und Übungen mit Anwendungsbeispielen durchgeführt.

Agroscope FALReckenholz, Bereich 12-Kolloquium (29.1.2004) :

Thema: Ausbau der Öko-Fauna-Datenbank und mögliche Schnittstellen mit anderen Datenbanken.

RENDICONTO 2004 ANTENNASUD DELLE ALPI DELCSCF

Liste Rosse :

- Coordinamento LR Coleotteri Xylofagi. Allestimento bidoni d'allevamento Coleotteri xylofagi raccolta legname a Rovio (17.3.04). Scelta delle stazioni di rilevamento e posa delle trappole (2 vino e 1 prova con sciroppo alle amarene) sul San Giorgio con D. Baratelli, C. Pradella, escursione con coordinatrice nazionale progetto S. Barbalat ed infine caccia notturna con trappole luminose (Pradella e Baratelli)
- Coordinamento parziale LR Orthoptera. Distribuzione quadrati e consulenza sul metodo di campionamento e nell'invio di dati. Risoluzione di alcuni problemi sulla qualità dei dati. Coordinamento con i monitoraggi del Monte San Giorgio al fine di evitare rilievi in doppio di alcune stazioni. Organizzazione escursione Gruppo Ortotteri Ticino (Meride 21.6.04)

GBIF :

- Partecipazione giornata di presentazione del progetto al Museo di Berna. Istituzione della relazione tra Nodo GBIF_CH a NE (CSCF) e Museo cantonale di storia naturale, il quale è entrato nel merito della partecipazione nella fase pilota della trasmissione dei dati di collezione a Neuchâtel. Raccolta informazioni (metadati) sulle collezioni del Museo presso i conservatori e invio formulari al centro di coordinamento (CSCF). Presentazione progetto ai conservatori del Museo.

Smeraldo (Emeraude) :

- Aggiornamento dati ultimi anni delle specie per i comprensori ticinesi su richiesta del WWF Ticino (Marco Nembrini)

BDM Z3/Z4 :

- Organizzazione gruppo di lavoro nel settore di Biasca per il campionamento di Rhopalocera (Zambelli, Wicht, Giacalone, Pierallini)

Aggiornamento banca dati CSCF :

- Invio di numerosi dati provenienti da alcuni collaboratori ticinesi quali T. Maddalena (Ortotteri), M. Pollini (Farfalle), M. Zanini (Carabidi), Nicola Patocchi (Ortotteri, Farfalle) o d'Oltralpe come i partecipanti ad un'escursione della Società entomologica di Zurigo sul San Giorgio e G. Artmann.
- Scambio di dati CSCF- Patocchi e Zambelli sulle specie interessate dai piani di azione farfalle del Cantone Ticino (L. achine e L. argyrognomon).
- Scambio di dati CSCF- Gruppo di lavoro San Giorgio che si occupa dei monitoraggi faunistici delle gestioni dei prati magri, dati 1990-1994-1998 Ragni, Ortotteri, Farfalle.
- 2° anno di raccolta segnalazioni di *Lucanus cervus* in collaborazione con Sottostazione WSL Bellinzona e Museo di storia naturale di Basilea.
- Dati Museo di Lugano, valutazione della collezione lepidotterologica Epstein in occasione dell'inizio dei lavori di riordino.

Richieste :

- Verifica dati lontra da CSCF-Neuchâtel (S. Capt)
- Dati 8 specie di formiche da I. Giacalone in tutta la Svizzera.
- Scambio di dati fauna (Check-list) con Fondazione Gole della Breggia nell'ambito di un progetto Interreg su catalogo faunistico di alcune riserve naturali italo svizzere, tra cui anche le Bolle di Magadino.
- Liste sistematiche CSCF (G. Greco) progetto Interreg precedente
- Fauna dei Denti della Vecchia per piani di protezione (G. Greco).
- Studentessa liceale, fauna della Valle del Vedeggio.
- Alcune richieste d'impiego, di stage, collaborazioni o informazioni generiche sul CSCF o Museo.

Pubblicazioni CSCF :

- Ricerca fondi traduzione italiana volume sugli Scorpioni di Matt Braunwalder presso il fondo lotteria intercantonale e Museo cantonale di storia naturale con esito positivo.

- Ricerca fondi traduzione italiana di «Gestion des vieux arbres et maintien des Coléoptères saproxyliques en zone urbaine et périurbaine» presso Ufficio protezione della natura senza esito a fine anno.
- Atlante Svizzero dei Gamberi di fiume (P. Stucki), verifica di alcune segnalazioni presso corsi d'acqua del Cantone, ricerca di una denominazione ufficiale per alcuni riali.
- Modifiche nella versione italiana del sito web CSCF/MCSN
- Traduzioni in italiano delle presentazioni delle pubblicazioni CSCF.
- Intervista radiofonica Rete 2 Radio svizzera di lingua italiana (30.1.04)

Consulenze :

- Endemismi: Lettura rapporto e riunioni con autori. Consulenza sulle rappresentazioni cartografiche Hotspot endemismi nella Svizzera Sud alpina
- Biomonitoraggio Monte San Giorgio. Partecipazione a riunione a Bellinzona sul tema biomonitoraggi con presenti rappresentanti di UPN, Museo, CSCF, WSL, Fondazione Bolle di Magadino e gruppo di lavoro Monte San Giorgio.
- Preparazione intervento radiofonico su Biodiversità Rete1 RSI Radio Svizzera di lingua italiana.

Partecipazioni/organizzazione :

- Partecipazione a 10^e Aculeaten-Tagung di Zurigo (ETH)
- Partecipazione giornata nazionale sugli Insetti silofagi al museo di storia naturale di Lucerna
- Organizzazione incontro annuale direttore CSCF e naturalisti ticinesi
- Partecipazione a corso di formazione sul riconoscimento delle specie del genere Culicoides, tra le quali il vettore di una malattia d'interesse veterinario. Organizzazione: Ufficio veterinario cantonale/federale e Museo
- Partecipazione a giornata informativa sui progetti in corso alle Bolle di Magadino.

Problemi informatici :

- Aggiornamento sistema/office per la sicurezza del collegamento VPN a banca dati CSCF-Neuchâtel,
- Risoluzione problema accesso a sezioni protette del sito CSCF (posta elettronica e interrogazione BD on-line).

6. ENSEIGNEMENT ETRECHERCHE ETAUTRES ACTIVITÉS SCIENTIFIQUES

DESS en Systématique et gestion de la biodiversité : En 2004, YG a assisté à deux séances de travail concernant cette formation (4.2, 26.10). Jusqu'à la fin de l'année les perspectives de poursuite de cette initiative, dont une session devrait débuter en mars 2006, n'étaient pas excellentes, aucune solution claire n'ayant été trouvée pour assurer sa direction (son président étant démissionnaire) et sa logistique (son secrétariat ne pouvant plus être pris en charge par l'Université de Lausanne). Une solution semble toutefois se dessiner par une collaboration plus étroite entre le Musée Zoologique et l'Université de Lausanne. Cette solution devrait toutefois entraîner une refonte assez importante des modules caractérisant cette formation, un accent plus marqué étant prévu pour les modules de systématique et de reconnaissance des organismes. Cette refonte

sera également envisagée en fonction des autres initiatives prises en Suisse dans le domaine et notamment avec le projet de Sommerakademie proposé par la Task Force Systematic de l'Académie suisse des sciences naturelles.

Projet Landscape Potential (Landspot) : AL et YG ont participé à diverses reprises au suivi du projet de thèse de Ramona Maggini qui vise à modéliser les habitats potentiels pour la faune de Suisse (www.unil.ch/ecospat/landspot). AL a également participé à la modélisation des données.

Suivi de la faune lépidoptérologique du Parc national suisse : Daniel Cherix et YG ont suivi en 2004 le travail de diplôme d'Aline Pasche consacré à l'étude de la faune lépidoptérologique du Val Minger au Parc national suisse. Ce travail de diplôme visait à compléter deux précédents travaux effectués sur le même sujet mais ailleurs dans le Parc : celui d'Alexandre Besson (1998) et celui de Mathilde Bouchard et Marion Macherez (2001). Un double objectif était visé par ces trois travaux : mettre en place et tester une méthode d'échantillonnage (de suivi) de la faune lépidoptérologique tenant compte des impératifs liés à des travaux de terrain dans une zone strictement protégée et tenter d'évaluer son évolution depuis la fin des travaux d'Arnold Pictet (1942). Avec ce troisième travail, ces deux objectifs ont été atteints : une méthode simple et reproductible de suivi a été définie, la majeure partie des milieux importants pour ce groupe d'insectes ont été échantillonnés et la comparaison avec les travaux anciens assez probante (elle joue pour près de 80% des espèces anciennement annoncées dans les limites du PNS). Les résultats de ces études seront présentés dans une publication que D. Cherix et YG préparent avec la collaboration de W. Matthey (ancien directeur du projet FNRS Alp la Schera), P. Duelli (initiateur du projet Rapid biodiversity assessment) et S. Sachot (impliqué dans des travaux sur les Araignées du PNS).

Orthoptères et paysage agricole traditionnel: YG et AL accompagnent le travail de thèse de M. Claude Steck (WSL) consacré aux Orthoptères et plus particulièrement axé sur l'analyse sur la base de données actuelles et passées des relations existant entre communautés orthoptérologiques et paysage agricole traditionnel.

7. SERVICE CONSULTANT

Groupe de travail WAP-CH - Biodiversitätsvorrangflächen Wald (OFEFP) : YG a été intégré en 2004 dans le groupe de travail WAP-CH constitué par la division forêts de l'OFEFP en marge de la révision de la loi forestière. Le but de ce groupe de travail est de proposer un certain nombre de critères (axe responsabilité internationale, naturalité, pourcentage de bois mort et de vieux bois, présence d'espèces prioritaires par exemple) permettant à l'OFEFP d'assurer une répartition des subventions fédérales allouées aux cantons dans une optique de maintien voire de renforcement de la biodiversité. Ce groupe est piloté par M. M. Bolliger (OFEFP), le bureau Hintermann et Weber étant chargé de compiler les résultats des débats et de développer le document de synthèse qui devra être fourni à l'OFEFP en fin de procédure.

Projet GRASP : AL aide et conseille régulièrement les personnes qui utilisent son outil de modélisation de la distribution potentielle des espèces (GRASP) en Suisse et à l'étranger, grâce à une liste d'utilisateurs (http://groups.yahoo.com/group/grasp_users).

8. PROJETS ASSOCIÉS

Le CSCF est associé à plusieurs projets dont l'avancement n'est pas tributaire de ses propres capacités / activités. Les renseignements suivants peuvent être donnés aujourd'hui à leur sujet :

Clé mammifères : Le projet consacré à sa rédaction n'a que peu avancé en 2004, mais devrait être relancé en 2005.

Catalogue des Coléoptères de Suisse : Ce projet a été relancé en 2004 grâce notamment à l'impulsion de B. Merz (Muséum d'Histoire naturelle de Genève) et au fait que la participation de M. Besuchet à la réalisation du Catalogue des coléoptères paléarctiques s'est achevée. Lors d'une séance de travail visant à faire le point de la situation (17.11), M. Besuchet a confié à YG son catalogue annoté des «Käfer Mitteleuropas» qui représente la base de la liste actualisée des Coléoptères de Suisse. Le travail d'implémentation et de correction de la BdD systématique des Coléoptères de Suisse gérée par le CSCF a ainsi débuté. L'ensemble des familles de Coléoptères aquatiques et des adéphages ainsi que les Buprestidae, Cerambycidae, Scarabaeidae et Lucanidae ont ainsi été traités. M. Besuchet traitera en priorité les Histeroidea et Staphylinoidea en 2005 sur la base notamment du second tome des Coléoptères paléarctiques qui vient de paraître. Si une échéance exacte de ce projet ne peut pas être fixée aujourd'hui, la majeure partie du travail devrait être terminée en 2006.

Atlas Aphidina - Aphididae (Homoptera) : G. Lampel a fourni l'ensemble des données et textes devant permettre l'édition du volume deux consacrés aux pucerons de Suisse. Le premier travail réalisé au CSCF, et financé par M. Lampel, a été de convertir les données initiales (fiches File-maker texte) en un format compatible avec ses BdD. Leur chargement est prévu pour le printemps 2005. La mise en page des textes ainsi que la traduction de la clé de détermination du groupe seront également réalisés en 2005 en fonction des disponibilités du CSCF. Compte tenu du nombre d'ouvrages qui doivent être prochainement publiés dans la série Fauna Helvetica, une publication de ce nouveau volume ne peut pas être envisagée avant 2006 pour des raisons financières.

Scorpions de Suisse : Ce projet arrive à son terme. Le manuscrit allemand est terminé et sa traduction italienne réalisée. Initialement prévue en 2004 sa parution a été reportée à 2005 par manque de temps, notamment pour sa mise en page.

Limoniidae de Suisse : Cet ouvrage, qui contiendra une clé de détermination des genres et des planches de genitalia assurant la reconnaissance des espèces au sein de ces genres, est bientôt terminé. Initialement prévue pour 2004, sa parution a dû être reportée pour permettre à ses auteurs d'adjoindre de nouveaux dessins d'espèces suisses non encore illustrées.

Vespoidea de Suisse : Le travail de révision de l'ensemble du matériel des collections des Musées de Suisse ainsi que du maximum possible de collections privées, réalisé en grande partie par Rainer Neumeyer, est actuellement en cours. Le relevé des collections a débuté en novembre 2004 par le Naturmuseum de Bâle (YG, CM, 11-12/18.11) et se poursuivra en 2005.

Bio-monitoring des petits carnivores en Suisse : Le CSCF (SC) a assuré l'encodage des observations de terrain et la représentation cartographique des résultats obtenus dans le cadre des travaux effectués en 2004. SC siège dans le groupe de travail accompagnant ce projet de l'OFEP. ALa mis en place une stratégie d'échantillonnage pour ce projet.

9. CONGRÈS, COLLOQUES, CONFÉRENCES

En 2004, le CSCF a participé aux congrès ou colloques suivants :

- Conseil scientifique de la CPS et du CRSF, Bern, 9.3. (YG)
- Groupe d'accompagnement du projet GBIF-CH, Bern, SC-NAT, 21.4., 16.5., 8.7., 22.9., 15.12. (YG)
- Groupe d'accompagnement du projet REN, OFEFP Bern, 5.5. (YG)
- Groupe d'accompagnement du projet «Methodenentwicklung Arealstatistik Schweiz», OFS, Neuchâtel, 5.5., 23.11. (SC)
- Groupe de travail «Datenbankverantwortlich», OFEFP, Bern, 26.5., 10.11. (SC)
- Commission cantonale pour la Qualité écologique, La Chaux-de-Fonds, 27.5., 16.12. (YG)
- Commission scientifique des réserves de Haute-Savoie (ASTERS), Genève, 4.6. (YG)
- Rencontres de la Task Force Systematic, SC-NAT, Bern, 16.6., 9.9., 12.10., 21.12. (YG)
- Biodiversity Monitoring Switzerland (BDM). Workshop 2004, Muri, 14.10. (SC)
- Rencontre des Orthoptérologues de Suisse à Berne, 23.10. (CM)
- 1st European Pond Workshop, Genève, 28. - 29. 10. (AL)
- Kolloquium Artendaten, Fachstelle Naturschutz Kanton Zürich, Zürich, 2.11 (SC)
- Commission cantonale de protection de la nature, La Chaux-de-Fonds 9.11 (YG)
- Groupe d'experts Espace, énergie et environnement, Office fédéral de la statistique, 10.11 (YG)
- Rencontre des Odonatologues de Suisse à Neuchâtel, le 27.11 (CM, YG)
- Vernissage de l'Exposition «Les libellules et le peintre» au Musée Neuhaus à Bienne, 4 .12. (YG, CM)
- Statusseminar der Förderungsschwerpunkte des Deutschen Bundesministeriums für Bildung und Forschung GBIF Deutschland, Bonn-Godesberg (D), 6-7.12 (YG, PT, Daniel Burckhardt)

Avec exposé / poster :

- GBIF-CH, journée d'information, Bern, 28.1 : «GBIF-CH, stratégie et objectifs» ; «GBIF : expérience allemande» (SC & YG) ; «GBIF-CH : comment s'intègre-t-il à GBIF ; architecture et flux de données» (AL) ; GBIF-CH : Architecture du «Participant node suisse» (François Burri, SITEL)
- Rencontre du Forum biodiversité CH du 26.9. à Bern (YG) : «La Suisse et GBIF»
- Second International workshop in Conservation Ecology: Generalized Regression Analyses and Spatial Predictions, Riederalp, 16. - 20.8. : «GRASP for Splus (AL)», «GRASP for R (FF)», «Modeling Interactions (AL)»
- SIG 2004, la conférence francophone ESRI, Paris 6. - 7. 10. (AL) : «Domaines environnementaux et richesse faunistique de Suisse»
- Zernezer Nationalparktage 2004. «Der Braunbär in der Schweiz : Ein Blick zurück und ein Blick in die Zukunft», 23.4.2004 (SC)
- Symposium Rote Listen – Barometer der Biodiversität. Die Rolle faunistischer Kartierungen und Grundlagenforschung für die Erarbeitung von Roten Listen - Erfahrungen aus der Schweiz, Würzburg, 6-8.10. 2004 (SC, YG)

10. PUBLICATIONS

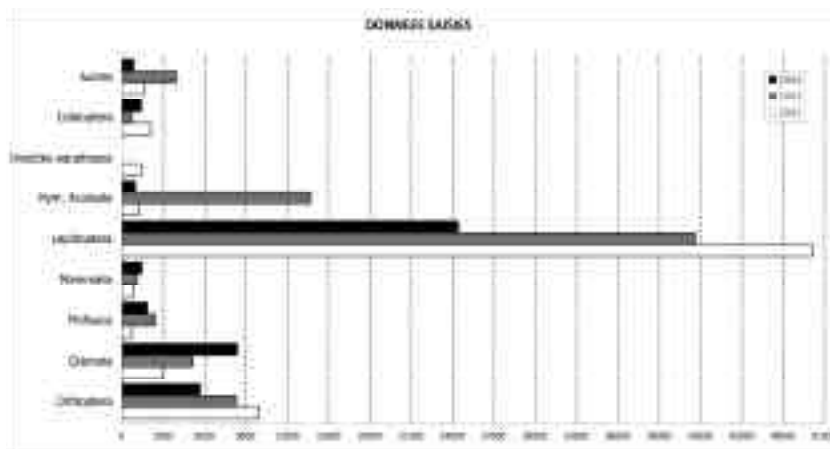
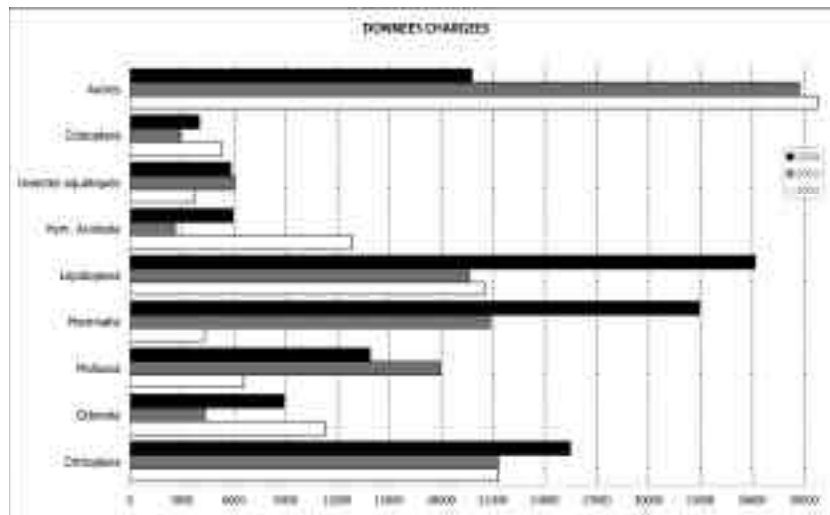
- BLANT, M., BEURET, B., DUCOMMUN, A., JOSEPH, E., MEYRAT-PARATTE, M.-A., POITRY, R. & LEHMANN, A. 2004. Le paysage de la Haute Chaîne jurassienne suisse influence-t-il les pullulations cycliques du campagnols terrestre. Bulletin de la Société Neuchâteloise des Sciences Naturelles 127 : 103-115.
- MONNERAT, C., HOESS, R. & JUILLERAT, L. 2004. *Sympetrum depressiusculum* (Odonata : Libellulidae) en 2002 et 2003 dans la régions des Trois Lacs. Bulletin romand d'entomologie 22 : 39-45.
- MONNERAT, C. 2004. Premières observations de la Fauvette passerinette, *Sylvia cantillans* et du Bruant lapon, *Calcarius lapponicus*, dans le canton du Jura. Actes de la Société jurassienne d'Emulation (Porrentruy), pp. 83-88.
- CAPT, S. 2004. Der Braunbär in der Schweiz: Ein Blick zurück und ein Blick in die Zukunft. Chratschla, Informationen aus dem Schweizerischen Nationalpark, 2/2004 : 25-26.
- WEBER, J.-M., FRÉSARD, D., CAPT, S. & NOEL, C. 2004. First record of raccoon dog, *Nyctereutes procyonoides*, in Switzerland. Revue Suisse de Zoologie 111 : 935-940.

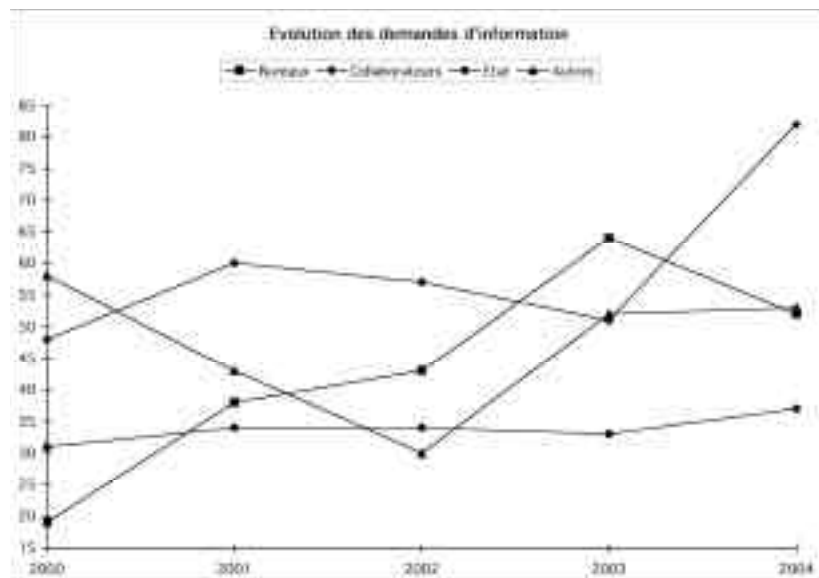
11. ORGANISATION INTERNE, ACTIVITES ADMINISTRATIVES

Avenir du CSCF : Le dossier du déménagement potentiel du CSCF dans de nouveaux locaux et de sa fusion physique avec le KARCH qui lui est intimement liée, a avancé en 2004. La Commune de Neuchâtel s'est en effet officiellement engagée auprès de l'OFEFP à mettre de nouveaux locaux à disposition du CSCF dans un bâtiment proche du Musée d'Histoire naturelle (les Caves du Palais) dès que les travaux indispensables à sa réhabilitation seraient terminés. Ces derniers ne devraient toutefois pas débiter avant 2005/06, ce qui repousse quelque peu les échéances de ce déménagement.

Modification de l'équipe : En 2004 l'équipe du CSCF s'est renforcée par la création d'un poste à 50% de collaborateur scientifique au Service informatique et télématique de l'Université de Neuchâtel et d'un poste à 20% de coordinateur scientifique dans le cadre du projet GBIF-CH. Le premier est occupé par M. François Burri, ingénieur système, et le second par M. Pascal Tschudin, paléontologue attaché à l'Université de Lausanne. Le pourcentage de poste de P. Tschudin sera réévalué en fonction du développement du projet et donc des besoins effectifs.

Yves Gonseth





JAHRESBERICHT 2004

1. NATIONALES PROGRAMM ZUR REVISION DER ROTE-LISTE-ARTEN

Verantwortliche Institution : BUWAL, Francis Cordillot

Koordination : Nationale Koordinationszentren für die Flora und Fauna der Schweiz, und div. Artenspezialist/innen

Operative Phase : 2000 - 2020

TERRESTRISCHE FAUNA :

HEUSCHRECKEN

Projektverantwortung : CSCF

Koordination : Christian Monnerat (CM) & Yves Gonseth (YG)

Operative Phase : 2002 – 2005 (06)

Die Feldaufnahmen 2004 haben das Geplante gesamthaft erfüllt. Einzelne Nachforschungen für 2005 konnten bereits 2004 durchgeführt werden.

Tätigkeiten :

- Absuchen bekannter Standorte in 122 km² der ersten Auswahl (März 2002), welche geringfügig den Ergebnissen der Feldsaisons 2002 und 2003 angepasst wurde.
- Nochmaliges Absuchen von 72 km² worin 2002 und 2003 keine Zielarten mehr wiedergefunden wurden.
- Prospektives (erstmaliges) Absuchen von 72 km², worin Objekte des Bundesinventars der Trockenwiesen und –weiden des Mittellands und der Nordflanke der Alpen vorkommen.
- Sonderaktion für ein gezieltes Suchen nach *Gryllomorpha dalmatina*, *Pteronemobius lineolatus*, *Eumodicogryllus bordigalensis* (4 Feldtage pro Art), weil mittels Standardprotokoll schwer auszumachen.
- Vier Feldtage fürs Auffinden von seltenen Arten auf der Alpennordseite (die auf der Südseite häufiger vorkommen) und wofür keine rezenten Informationen zur Verfügung stehen.

Damit konnten 2004 insgesamt 11'703 Datensätze in 480 km² eingebracht werden.

Eine Abgeltung der Mitarbeiterleistung für ihre digitale Erfassung der Fundmeldungen hat die Datenaufnahme in die Datenbank wesentlich beschleunigt, wie der Vergleich 2004 (68%) gegenüber 2003 (56%) zeigt.

Die 2003 im Südtessin entdeckte Heuschrecke *Acrotylus patruelis* konnte 2004 an zwei weiteren Stellen nachgewiesen werden. Diese Art scheint sich im Tessin zu etablieren. Die geballte Feldarbeit 2004 im Raume des Sottoceneri konnte Arten erfassen, deren Ausbreitung sehr wahrscheinlich durch die ausserordentliche Hitze und Trockenheit des Sommers 2003 begünstigt wurde; besonders erwähnt sei *Atolopus thalassinus*.

HOLZKÄFER

Projektverantwortung : CSCF

Koordination : Sylvie Barbalat (SB) (barbalat.richard@bluewin.ch)

Abklärungsphase : 2001 - 2005

Operative Phase : ?

Feldarbeiten :

In der Feldsaison 2004 sind 6 neue Gebiete dazugekommen. Es ging darum, lebende Exemplare der Zielarten speziell in den während der letzten 2 Jahren noch nicht abgesuchten Lebensräumen zu finden :

- Coeuve und Boncourt (JU) : alte Obstgärten mit Hochstamm (besonders Kirschbäume) (E. Wermeille) ;
- Thurspitz (ZH) und Hau-Äuli (TG) : alte Auenwälder (U. Bense) ;
- Dorénaz und Champex d' Alesse (VS) : Lindenmisch- und Nadelwälder der Hochlagen (besonders Fichten) (A. Burri) ;
- Colombier (NE) : alte Alleebestände (besonders Rosskastanien, Platanen, Linden, Eschen) (L. Juillerat) ;
- Monte San Giorgio (TI) : Waldweiden (besonders mit Eichen und Elsbeeren) (C. Pradella).

Es sei erwähnt, dass Linden-Mischwald und Nadelwald in den Hochlagen in derselben Geländekammer vorkamen, so dass sie die gleiche Beobachtungsperson im selben Zeitraum untersuchen konnte.

Neben den Untersuchungen in diesen Lebensräumen wurden 4 prospektive Feldaufnahmen durch C. Monnerat an weiteren Standorten durchgeführt: Vallon de l'Allondon GE, Mont-Vully FR, Rive sud Cudrefin-Champmartin VD, Chassagne d'Onnens VD und Bonaduz-Rhäziüns GR.

Der in Altdorf (SH) zweitbekannte Fundort in der Schweiz des bekannten Erdbocks *Dorcadion fuliginator* wurde ebenfalls kontrolliert, weil dort letztmals 1988 gesichtet worden.

Auch 2004 hat eine Weiterbildung der Spezialist/innen zwecks Erkennung der holzbewohnenden Käfer stattgefunden, was absolut zentral für den Erfolg des Unternehmens ist. Hans Mühle und Sylvie Barbalat haben mindestens ein Mal jede/n Mitarbeiter/in an ihrem Standort ins Feld begleitet.

Am Rande des Projekts (freiwillige Leistungen) :

- YG hat 11 (darunter 2 nächtliche) Durchgänge in den Roches de Châtoillon (NE) zum Ausprobieren der beschlossenen Feldsuchmethode durchgeführt (aktives Suchen von Individuen). Er wollte wissen, ob die Methode einträglich ist, vor allem bei felderfahrenen Naturkundler/innen, die aber die holzbewohnenden Käferarten kaum kennen. Das Ergebnis war äusserst ermutigend, denn 22 der 33 Zielarten konnten gefunden werden, davon sind 4 der 11 nicht gefundenen triviale Arten, jedoch nicht an die 2004 inventarisierten Lebensraumtypen assoziiert. Damit beläuft sich der Prozentsatz an «wiedergefundenen Arten» auf 75%, mitunter 21 neue und sehr seltene Arten.
- SB hat an folgenden Standorten gesucht: Rive sud du Lac de Neuchâtel zwischen Cudrefin und Portalban, St-Blaise (NE), Neuchâtel und Hauterive (NE), Nordufer des Walensees.

Die Jahresexkursion für die Mitglieder der Arbeitsgruppe «Holzinsekten» musste wegen schlechter Witterung abgesagt werden.

Schutz der holzbewohnenden Insekten und Pflege alter Bäume im Siedlungsgebiet und in der nahen Umgebung :

Die neue Vollzugshilfe «Gestion des vieux arbres et maintien des Coléoptères saproxylophages en zone urbaine et périurbaine» von Laurent Juillerat und Matthias Vögeli hat das CSCF Ende Dezember 2004 herausgegeben. Diese Veröffentlichung wurde durch eine finanzielle Hilfe des Kantons Genf ermöglicht.

Eingangs werden Massnahmen zur Erhaltung und Pflege alter Bäume, die für Holzkäferarten attraktiv sind, beschrieben. Dann werden die überlebenswichtigen Merkmale von 4 Flaggschiff-Käferarten mit verschiedenen Lebensraumansprüchen vorgestellt : *Osmoderma eremita* (Hohlräume mit Mull), *Cerambyx cerdo* (alte Eichenstämme), *Lucanus cervus* (Wurzeln und Baumstubben im Abbaustadium), *Scintillatrix rutilans* (Rinde). Darauf werden konkrete Massnahmen zur Erhaltung dieser Populationen empfohlen. Diese Broschüre wird an Berufsleute, die etwas für diese Tierarten unternehmen wollen, unentgeltlich abgegeben. Leider konnte bisher mangels finanzieller Unterstützung keine Übersetzung in die deutsche Sprache vorgenommen werden.

MOLLUSKEN

Projektverantwortung : CSCF

Koordination : Jörg Rüetschi (JR) für die West- und Zentralschweiz; Peter Müller (PM) für die Ostschweiz

Abklärungsphase : 2004

Operative Phase : 2005 – 2007

Die Abklärungsphase hat 2004 stattgefunden und Folgendes ergeben :

- Kohärenzprüfung und Validierung der am CSCF vorhandenen Datensätze der DB Mollusken
- Aufnahme bzw. Erfassung von ca. 14'000 neuen Daten aus Museen sowie bestimmten Projekten mit Arten (BDM CH, LANAG) und von Mitarbeitenden des Projekts (insbesondere P. Müller)
- Erstellen des Felddatenerhebungsblatts und Definieren des Feldprotokolls für die operative Phase des Projekts
- Anbieten eines Weiterbildungskurses für die Bestimmung der Weichtierarten und die Sammelmethode ; der Oktober-Kurs an der Universität Bern musste aufgrund der grossen Nachfrage (ca. 50 Anmeldungen) wiederholt werden (März 2005)
- Gleichzeitig hat J. Hausser die Redaktion des Bestimmungsschlüssels für terrestrische Mollusken der Schweiz vollendet (siehe News 27, S.8), den JR auf Deutsch übersetzt und im obgenannten Kurs ausprobiert hat. Aufgrund der vorzüglichen Qualität haben wir den Schlüssel in der Reihe Fauna Helvetica herausgegeben. Es gibt effektiv kein vergleichbares Werk in ganz Zentraleuropa!

WASSERORGANISMEN :

MEPT: AQUAT. MOLLUSCA – EPHEMEROPTERA – PLECOPTERA – TRICHOPTERA

Projektverantwortung : CSCF

Koordination : Verena Lubini, Pascal Stucki & Heinrich Vicentini (h.vic@bluewin.ch)

Operative Phase : 2002 – 2005 (06)

Wie das Programm MEPT04 es vorsah, wurden die 3 Grossseen (Genfersee, Neuenburgersee und Bodensee) sowie Standorte am Rhein und an der Aare als Informationszusatz untersucht. Dazu kamen noch 7 Quellen (keine alpine Standorte), 4 Einzugsgebiete des Oberwallis und 10 Hochgebirgsstandorte (2000-3000m) verteilt über die Schweizer Alpen zwischen Unterwallis und Engadin. Die Aufnahmen der Wassermollusken konnten saisonunabhängig im November stattfinden.

Seen :

Es wurden Proben auf Schweizer Seite des «Petit-Lac» Léman (LL) und über den ganzen Neuenburgersees (LN) entnommen, in einem Transekt vom Ufer aus bis hinaus auf 200m (LL) bzw. 125m (LN) Seetiefe. Gesamthaft wurden 63 (LL) bzw. 67 (LN) Probeflächen in 6 Feldkampagnen untersucht.

Am Bodensee wurden die Proben auf Schweizer Seite zwischen Eschenz und Rorschach entnommen, in Transekten ab dem Ufer bis in 253 m Wassertiefe. Das ergab nicht weniger als 88 Entnahmen auf 9 Abschnitten. Nach einer ersten groben Durchsicht der Proben kamen schon recht seltene Arten wieder zum Vorschein, wie zum Beispiel *Chorotherpes pictetii* und *Caenis lactea*.

Fließgewässer und Quellen :

8 Standorte wurden mit der Standardmethode am Rhein untersucht (AG, SH, TG, ZH), 11 an der Aare (AG, BE, SO), 2 an der Sense (BE, FR), 1 an der Argera (FR), 4 an der Rhône (VS), 1 an der Saaser Vispa (VS), 1 am Binn (VS), 1 an der Matter Vispa (VS) und 4 am Allondon (GE). Zudem wurden 2 Quellen der Aare sowie 5 weitere des Rheins untersucht.

Die Bestimmungsarbeiten des ganzen Materials werden erst März 2005 abschliessen können.

FISCHE

Projektverantwortung : Arthur Kirchhofer (AK) und CSCF

Koordination : Arthur Kirchhofer (AK) und Blaise Zaugg (BZ)

Abklärungsphase : 2004 (Auftrag D. Hefti & F. Cordillot BUWAL)

Operative Phase : 2005 – (2006)

Wie 2003 vorgesehen, konnten im 2004 die Fischdatenbank CSCF genauer im Hinblick auf die Revision des Gefährdungsstatus der Fische in der Schweiz anhand der IUCN-Kriterien untersucht werden. Nach Durchführung der Arbeit durch AK entstand eine erste aktualisierte RL, die Ende 2004 dem BUWAL zugestellt wurde.

Diese Analyse legte auch gewisse Datenlücken an den Tag (weil u.a. von der Fischerei nicht beobachtet). Diese sollen durch eine ergänzende Feldkampagne (2005) geschlossen werden. Erst damit können die vorgeschlagenen Gefährdungseinstufungen für die seltenen Arten erhärtet werden.

LIBELLEN (ODONATA 2000)

Projektverantwortung : CSCF

Koordination : Christian Monnerat (CM) & Yves Gonthier (YG)

Operative Phase : abgeschlossen

Im 2004 wurde der aktualisierte Atlas der Libellen der Schweiz fertiggestellt. Es sei darauf hingewiesen, dass er 120 Originalbilder von Paul-André Robert reproduziert und die Texte (inkl. Einleitungen) von 30 verschiedenen Spezialistinnen und Spezialisten aus der Romandie wie aus der Deutschschweiz zusammenfasst :

Natacha Dulka, Konrad Eigenheer, Heinrich Fliedner, Traute Fliedner, Isabelle Flöss, Antoine Gander, Yves Gonthier, Kurt Grossenbacher, Bernhard Herren, René Hoess, Kurt Hostettler, Laurent Juillerat, Christian Keim, Peter Knaus, Stefan Kohl, Daniel Küry, Alain Maibach, Matthias Merki, Tiziano Maddalena, Claude Meier, Christian Monnerat, Beat Oertli, Riccardo Pierallini, Thomas Reiss, Bertrand Schmidt, Gerhard Vonwil, Peter Weidmann, Hansruedi Wildermuth

Diese entscheidende erste Phase lief reibungslos ab, dank der von allen geteilten Begeisterung und dem Umstand, dass Konzeptauffassung und Termine den Mitarbeitenden der beiden Sprachräumen sehr gut entsprochen haben.

Die redaktionelle Auswahl der Beiträge liess eine zweisprachige Publikation nicht zu. So wurde eine Veröffentlichung in getrennten Sprachversionen bevorzugt. Die Übersetzung auf Deutsch führte Frau Magdalena Wehrli durch, welche Hansruedi Wildermuth terminologisch abgeglichen und lektoriert hat. YG übernahm die Übersetzungen vom Deutsch ins Französisch. Daraus geht hervor, dass sowohl die Redaktionsarbeiten zum Abgleichen der Begrifflichkeiten und zur Verbesserungen des Sprachstils als auch das Layouten mit sehr hohen Qualitätsansprüchen äusserst aufwändig waren. Letzteres oblag Jérôme Brandt, einem professionellen Ikonographen. Das fertige Manuskript wurde am 8. Februar 2005 in Druck gegeben (s.S.3).

FACHTAGUNG «ROTE LISTEN»

Am 11.5. veranstaltete das CSCF und die KARCH einen Informationstag «Rote Liste» für alle Verantwortlichen der laufenden Rote-Listen-BUWAL-Projekte (Amphibien, Reptilien, Heuschrecken, Holzkäfer, Wasserorganismen ...) und verschiedenen Spezialist/innen potenzieller Artengruppen (terrestrische Mollusken, Schmetterlinge, Spinnen, Laufkäfer, Fliegen, Stechimmen...). Erstere konnten ihre Vorgehensweisen und Ergebnisse vorstellen, ebenso ihre angetroffenen Schwierigkeiten zur Diskussion stellen. Daraufhin konnten die RL-Anwärter/innen ihre eigene Sicht einbringen und nicht selten staunen über die Konvergenzen im Vorgehen mit ihren unterschiedlichen Artengruppen. Die wichtigsten Schlussfolgerungen vom Austauschtag sind :

- Die Artengruppen, für welche die direkte Beobachtung (aktives Aufsuchen) die Mehrheit der Zielarten am ergiebigsten erfasst (z.B. bei Tagfaltern, Schnecken), können auf die ähnliche Weise wie für die Libellen, Heuschrecken oder Amphibien inventarisiert werden. Die einzige Frage, woran man gestossen ist, wäre zu klären, ob ein Wahrscheinlichkeitsindex für das Auffinden einer Zielart systematisch berücksichtigt werden sollte. Dies, um die Ergebnisse des Wiederauffindens in situ gewichten zu können, wie das für die Amphibien angewendet worden ist. Obwohl Interesse an einer solchen Gewichtung besteht, zweifelten die Anwesenden

über die Verallgemeinerung der Anwendung, zumal die finanziellen und personellen Ressourcen es gar nicht zulassen. Denn, die Gewichtung jeder Art pro Lebensraumtyp würde eine massive Zunahme der Durchgänge im Felde verlangen, besonders bei Artengruppen mit einer saisonal langen Phänologie (Aktivität) wie z.B. bei den Tagfaltern.

- Wenn Feldaufnahmen mit standortfesten Fallen durchgeführt werden (Barber, Licht, Malaise usf.), dann muss unbedingt eine Abklärungsphase vorangehen, um alle vorhandenen Daten bzw. verfügbaren Graudaten über die Artengruppe zu verwerten, die geeignetste standardisierte Feldmethode bestimmen und ausprobieren, und schliesslich die Kosten der Feldkampagne abschätzen zu können. Mit anderen Worten bietet eine solche Vorphase, die Möglichkeit Artengruppen vorausschauend abzuklären und dabei einen Wissenszuwachs bzw. eine Entscheidungsgrundlage zu erhalten, wofür später die Mittel vielleicht nicht ausreichen könnten, um einen Start in die operative Phase zu gewähren.
- Wieviel Aufwand auch immer betrieben würde, wird es immer Artengruppen geben, für die eine solche Methodik nie in Frage kommen kann, sei es mangels Finanzen oder verfügbaren Spezialist/innen, sei es wegen ungenügenden Wissens über einzelne Arten. Solche Arten können entweder nur vereinzelt anhand der IUCN- Gefährungskriterien evaluiert oder einfach nur untersucht werden, ohne die Kriterien anwenden zu wollen.

Am 23.8. hat das CSCF und die KARCH mehrere nationale und internationale Experten eingeladen, um ihnen die verschiedenen Einstufungsverfahren für die schweizerischen RL vorzustellen und gewisse technische Probleme zu besprechen. Die Zusammenfassung der wichtigsten Gesprächspunkte und Lösungsansätze wurde in den News 28 (S. 7-9) veröffentlicht.

2. GBIF: GLOBALBIODIVERSITY INFORMATION FACILITY

Verantwortliche Institution : BUWAL, Erich Kohli

Koordination Schweiz : CSCF und Service informatique et télématique de l'Université de Neuchâtel (SITEL)

Kontaktpersonen : YG, PT beim CSCF ; François Burri und Mahmoud Bouzelboudjen am SITEL

Wissenschaftlicher Beirat : Begleitgruppe GBIF-CH (ScNat : ASSN / SANW) ; President Daniel Burckhardt

Start der operativen Phase : 2004

Text siehe Seite 9 - 11.

3. DATENBANKAKTUALISIERUNGEN (DB)

Das nationale Programm der Roten Listen mit dem methodischen Vorgehen des CSCF könnte in absehbarer Zeit Eingang für Artengruppen schaffen, die im vorhergehenden Kapitel noch nicht erwähnt worden sind. Die ständige Aktualisierung der Datenbank durch laufende Neuinformationen über alle geführten Gruppen ist zentral.

Stand der DB (12.2004) : Das CSCF verwaltet Datensätze für 26 Artengruppen. Sie enthalten 1'871'122 Fundmeldungen, davon 275'042 betreffend Säugetiere und 33'440 die Fische. Zusammengefasst sieht die Bilanz der erfassten bzw. geladenen Daten 2004 so aus : Säuger : 34'408, Wirbellose : 163'328, auf ein Total von 197'736. 79 % der Daten sind dem CSCF digital übermittelt worden, während 21 % auf Papier und anschliessend verarbeitet.

Die beiden Abbildungen auf Seite 24 zeigen die Entwicklung der in die DB integrierten Datensätze im Verlauf der letzten drei Jahren.

NB : Der massive Unterschied in den Grössenordnungen der digital geladenen und der selber erfassten Datensätze verlangt eine Aufteilung auf 2 Graphen.

Andere Aktivitäten :

- **DB Schmetterlinge**

2004 hat die Datenbank der Schmetterlinge (Macroheterocera) einen Zuwachs von mehr als 30'000 Daten erfahren. Diese (>19'000 Einträge) stammen hauptsächlich aus den Feldnotizen von L. Reser (Naturmuseum Luzern). In den letzten 12 Monaten erfasste das CSCF seine Beobachtungen an den Standorten: Eigental-Forenmoos, Giswil, Isola de Brissago, Lauerz, Magadino-Ebene, Reussdelta, Sempach, Wauwilermoos. An dieser Stelle sei an Reser's riesige Sammlerarbeit mit Lichtfallen in der ganzen Schweiz während der letzten 30 Jahren erinnert. Das CSCF hat sich vorgenommen alle seine Beobachtungen aufzunehmen.

Ausserdem erhielt das CSCF mehr als 6'800 Datensätze von M. Kreis (Le Locle) aus privater Sammlung.

Die Tagfalter-Datenbank hat im 2004 einen Zuwachs von ca. 32'000 Daten erfahren. Sie stammen hauptsächlich von freiwilligen Mitarbeitern (57%) und ein Grossteil aus spezifisch nationalen und regionalen Projekten :

- 4'100 sind 2004 im Zusammenhang mit dem Neuenburger Biotopinventar ICOP innerhalb und angrenzend an Inventarobjekten erhoben worden (siehe Projekt ICOPweiter unten);
- 3'022 stammen aus den ersten 100 km², die 2003 im Rahmen des nationalen Projekts BDM-CH (Indikator Z7) gesammelt wurden. An dieser Stelle sei darauf hingewiesen, dass das CSCF sämtliche Faunadaten vom Programm extra zusammengestellt regelmässig geliefert bekommt. Allerdings können diese nicht 1:1 in die Datenbank eingelesen werden, weil die BDM-CH Rohdaten mit Quadratmeter-Genauigkeit erfasst sind. Also erhält das CSCF auf seinen Wunsch mindestens 1 präzise Koordinatenangabe pro Art und Rasterkilometer. Konkret erhält das Zentrum eine Karte des jeweiligen Quadratkilometers mit der genauen Fundortmarkierung durch die FeldbeobachterInnen, die anschliessend unsere Mitarbeiter mit GIS-Unterstützung digital orten und in die Datenbank integrieren;
- 2'552 stammen vom Ökobüro Ecoconseil (NE), die es 1992 bis 2000 in den Randzonen der jurassischen Hochmoore (Pufferzonen) erhoben hat;

- 2'411 stammen von den Erhebungen 2004 im Rahmen des Projekts BDM-CH (Indikator Z3 siehe weiter unten);
- 1'716 stammen von Beobachtungen 2004 auf ökologischen Ausgleichsflächen im Rahmen des Projekts Ecoréseau (Val de Ruz, NE).

Am 22.1. empfing YG Emmanuel Wermeille, um alle verfügbaren Daten über den *Maculineaalcon – rebeli*-Komplex in der CSCF-Datenbank zu überprüfen. Diese Datenvalidierung war ein wichtiger Bestandteil für die Weiterführung der Feldarbeiten und die Inwertsetzung der bisher angehäuften und geplanten Beobachtungen im Rahmen des Förderprogramms für prioritäre Tagfalter in der Schweiz. Es sei bemerkt, dass die beiden Taxa *alcon* / *rebeli* morphologisch kaum auseinander zu halten sind (auch nicht mit Genitalia) und das beste Unterscheidungsmerkmal rein ökologischer Natur ist: *alcon* besiedelt Feuchtwiesen (Raupe u.a. auf *Gentiana pneumonanthe*) und *rebeli* Trockenwiesen (und -weiden höherer Lagen) (Raupe hps. auf *G. cruciata*). Das Ziel der Datenabgleichung bestand in der Zuordnung zum Taxon *alcon* aller *Maculinea* Beobachtungen in eindeutig nachgewiesenen Feuchtgebieten, und dem Taxon *rebeli* alle trockenen Standorte, und schliesslich dem Taxon *alcon agr.* (Aggregat) alle übrigen Fälle, wofür kein eindeutiger Hinweis vorhanden war ! Dieses Vorgehen betraf insbesondere die älteren Fundmeldungen.

- **DB Stechimmen (Apoidea)**

Im Hinblick auf die Produktion des Bands Apidae 5 starteten November 2004 die Aufnahmen der Museumssammlung zur Unterfamilie Anthophorinae in Lausanne (CM, 3.-4.11.), die Januar - Februar 2005 weiter geführt werden. Das Werk wird folgende Gattungen behandeln : *Anthophora*, *Melecta*, *Thyreus*, *Eucera*, *Tetralonia*, *Xylocopa*, *Ceratina*, *Nomada*, *Epeolus*, *Epeoloides*, *Biastes*, *Pasites*, *Ammobates*, *Ammobatoides*, *Melitta*, *Melliturga*, *Dasypoda*, *Macropis*, *Panurgus*, *Panurginus*. Der abschliessende Band der Reihe wird der Gattung *Andrena* gewidmet sein.

- **DB Spinnen**

Die Spinnen-Datenbank hat sich 2004 um rund 17'000 Datensätze bereichert. Sie stammen hauptsächlich von Feldarbeiten 1992-2000 des Ökobüros Ecoconseil (NE) in Pufferzonen der Hochmoore des Kantons Jura, den Beobachtungen 1988-2002 durch A. Hänggi in Tessiner Magerwiesen, den Feldarbeiten von S. Pozzi 1999-2003 in Feuchtwiesen des Kanton Genfs (kantonaler Auftrag), schliesslich aus der Diplomarbeit von A. Bolzern in der Umgebung von Sur (GR). Diese eingehende Aktualisierung der Datenbank unter der Aufsicht von YG, folgt der eingegangenen Verpflichtung gegenüber den Spinnenspezialist/innen der Schweiz, den Spinnen-Katalog von MAURER & HÄNGGI (1990) auf den neuesten Stand zu bringen und in nützlicher Frist Verbreitungskarten über Internet zur Verfügung zu stellen, ferner auch eine erste Rote Liste der Spinnen in Angriff zu nehmen.

- **DB Netzflügler(Nevropteroidea)**

Die Datenbank der Netzflügler hat mehr als 3'000 Datensätze aus verschiedenen WSL-Projekten und persönlichen Beobachtungen von P. Duelli aufgenommen. Ende 2004 enthielt die DB nicht weniger als 9'600 Fundmeldungen.

Einiges Material stammt aus dem RL-Projekt MEPT von P. Stucki, V. Lubini und H. Vicentini. Diese haben Netzflügler-Larven und Adulte aus den Sammelproben für Wasserorganismen separat und systematisch aufbewahrt.

Der Aufruf im News Nr. 27 im Sommer 2004 nach Beobachtungen von beiden Arten der Schmetterlingshaften in der Schweiz hat viele Neumeldungen eingebracht, ebenso auch ältere Fundmeldungen, was die Kenntnis ihrer Verbreitung verbessert hat.

- **DB Säugetiere**

Nachdem die Grundstrukturen der Datenbank CSCF mit derjenigen der Fledermäuse der Koordinationsstellen (CCO, KOF) abgeglichen worden ist und die Kodierung der Eingaben 2003 festgelegt, konnten die Daten aufgenommen und damit eine vollständige Aktualisierung der DB Fledermäuse 2004 durchgeführt werden. Mehr als 50'000 Datensätze haben Eingang in die DB der Säugetiere gefunden, welche diese ergänzt oder alte Fledermausangaben ersetzt haben. Zwischen 2002 und 2004 hat das Bio-monitoring der Kleinraubtiere der Schweiz mehr als 15'000 neue Datensätze geliefert, die in die Säuger-Datenbank eingelesen wurden.

Das KORAHat eine grosse Menge Daten, vor allem über Raubtiere, dem CSCF anvertraut.

Das CSCF hat die Verbreitungskarten fürs Buch von P. Marchesi und N. Lugon-Moulin über die terrestrischen Säugetiere des Rhonetals produziert und im Gegenzug alle im Rahmen des Projekts gesammelten Daten erhalten.

SC hat sich mehrmals mit Ch. Willisch vom Büro WILDARK getroffen, um die Grundstruktur zur Aufnahme von mehrheitlich Daten über Paarzeher (Arctiodactyla) aus universitären Studien oder Aufträge des BUWALzu definieren. Diese Daten werden anschliessend in die DB Säugetiere des CSCF aufgenommen.

4. DATENFLUSS UND DATENVERWERTUNG

Die Verwertung der Daten ist nicht auf die periodische Revision des Rote-Liste-Status der Arten beschränkt. Folgende Beispiele veranschaulichen die vielseitige Verwertung.

Anfragen : 2004 hat das CSCF 224 Anfragen beantwortet (2003: 200). Die Grafik auf Seite 25 spiegelt die Entwicklung der Nachfrage während der letzten 5 Jahren wider, aufgeteilt nach Benutzergruppen. Im 2004 stammten: 47 Anfragen von Ökobüros (meist im Auftrag eines Kantons oder des Bundes), 58 von Mitarbeitern des CSCF oder Privatpersonen, 3 von Naturmuseen, 13 vom Bund (BUWAL, WSL, EAWAG, FAL...), 21 von kantonalen Fachstellen (AG, BE, FR, GE, JU, LU, NE, SZ, VD, VS, ZH), 12 von Naturschutzorganisationen, 16 von nationalen Datenzentren oder regionalen Datenbanken oder vom Ausland, 48 von Studierenden (Universitäten, Fachhochschulen), 6 von anderen Nutzergruppen. Gefragt waren folgende Artengruppen nach Häufigkeit : 54 nur Vertebraten; 70 nur Invertebraten; 90 Vertebraten und Invertebraten; 10 allgemeine Fragen.

Projekt Smaragd : Das CSCF und das Ökobüro Raymond Delarze sind im Projekt Smaragd weitergekommen. Im 2004 wurden im Wesentlichen die 30 Smaragdgebiete für den Vorschlag der Schweiz fertiggestellt. Gleichzeitig wurde an der Auswahl der Kriterien zur Bestimmung von potenziellen Kandidaten im Alpenraum weiter gearbeitet. Eine erste Auswahl von rund 15 Objek-

ten ist dem BUWAL Ende Jahr eingereicht worden. Das Projekt begleitet unter Federführung BUWALeine Steuergruppe mit Vertretern des WWF und BirdLife.

Projekt REN : Das CSCF ist Mitglied der Begleitgruppe zum Projekt «nationaler Biotopverbund REN» (Réseau Ecologique National). Das Projekt schloss 2004 ab. Schlussbericht und Versand an die Kantone erfolgten Januar 2005.

Projekt ICOP : Das Neuenburger Biotopinventar («Inventaire Cantonal des Objets naturels que l'Etat entend mettre sous Protection») ist ein mehrjähriges Projekt, das die kantonale Naturschutzfachstelle (OCCN) 2000 lanciert hat. Es hat zum Ziel, die Objekte von kantonaler Bedeutung mit feststellbaren biologischen Kriterien räumlich abzugrenzen und für jedes die vorrangigen Schutzziele zu bezeichnen. Die Arbeit verlangt im ersten Schritt eine kritische Durchsicht aller zur Verfügung stehenden Daten (insbesondere der Flora, Tagfalter, Libellen, Heuschrecken, Reptilien, Vögel und Säugetiere) und nötigenfalls auch die Nachprüfung bestimmter Beobachtungen (falls älter als 5 Jahre oder keine vorhanden). 2003 hat YG an zahlreichen Arbeitssitzungen (23.2., 3.5., 26.5., 7.9., 26.11., 3.12., 9.12.) teilgenommen, wo hauptsächlich die Berichte der Unterauftragnehmer evaluiert wurden. Zwischen Dezember 2004 und Februar 2005 hat YG ausserdem eine vollständige Analyse sämtlicher bisher zusammengetragenen Informationen durchgeführt, um die 84 Inventarobjekte hierarchisieren zu können. Das Produkt dieser Studie wurde am 4 Februar 2005 dem OCCN überreicht.

BDM-CH : Das CSCF hat den Projektverantwortlichen Ende März 2004 alle Informationen geliefert, die zur Implementierung ihrer Datenbank und der realen Einstufung des Gefährdungstatus jeder Art Heuschrecken, Libellen, Tagfalter und Säugetiere für jede biogeographische Region der Schweiz benötigt werden. Zudem wurden auch Detailkorrekturen von in den vergangenen Jahren übermittelten Daten mitgegeben.

Der Spezialkredit BDM-CH ab 2004 für die Erfüllung des Indikators Z3 ermöglichte dem CSCF die Koordinierung der Feldaufnahmen.

Die rege Feldarbeit im Rahmen des RL-Projekts der Heuschrecken seit 2002 deckte vollumfänglich die Anforderungen des Z3 Indikators für diese Gruppe. Für die Libellen reichte die Feldkampagne zur RLzwischen 1999 und 2001. Bei einigen Arten machen sich aber bereits Datenlücken bemerkbar, hauptsächlich in den Kantonen TI, VS und GR.

Die Priorität wurde auf die Tagfalter gelegt, weil ihre RLbisher nicht aktualisiert werden konnte. Für viele Arten dieser Gruppe fehlen rezente Angaben in den meisten biogeographischen Regionen. Das Feldprogramm, wie es das CSCF festgelegt hatte, hat mehrere Mitarbeitende in verschiedenen Regionen mobilisiert : Raymond Delarze (Nordalpen, Ollon VD), Laurent Juillerat (Nordalpen, Nerivue FR), Paul Marchesi und Jérôme Fournier (Niederungen der inneren Westalpen, Follatères-Rosel VS), Remo Wenger (Hochlagen der inneren Westalpen, Täsch VS), Peter Weidmann (Nordalpen, Tamins GR), Nicola Zambelli, Isabella Giacalone, Barbara Wicht und Riccardo Pierallini (Alpensüdseite, Biasca TI), Goran Dusej (Hochlagen der Alpensüdseite, Val Canaria TI).

In seiner 20%-igen Beschäftigungszeit widmete sich CM in den Monaten Mai und September der Feldarbeit für den Z3 der Tagfalter (im Graubünden) und der Libellen (mehrheitlich in den anderen Regionen des Landes).

Biodiversitätsstudie im UNESCO Weltnaturerbe Jungfrau-Aletsch-Bietschhorn JAB : 2004 kontaktierte Pro Natura Schweiz und Mountain Wilderness das CSCF, um aufgrund der aktuellen Informationslage aus allen nationalen Datenzentren die hochkarätigen Bereiche in den ausgewählten Naturräumen der am UNESCO-Objekt beteiligten 21 Gemeinden eruieren zu können. Grösstes Gewicht durch das CSCF erhielten die räumlich höchsten Konzentrationen an Quadratkilometern mit faunistisch und floristisch gefährdeten Arten. Zu diesem Zweck wurden die Daten zwischen den verschiedenen nationalen Datenzentren ausgetauscht : Zentrum des Datenverbundnetzes der Schweizer Flora ZDSF/CRSF (Gefässpflanzen), Eidg. Forschungsanstalt für Wald, Schnee und Landschaft WSL (Grosspilze), Eidg. Forschungsanstalt für Wald, Schnee und Landschaft WSL (Flechten), Naturräumliches Inventar der Schweizer Moosflora NISM Uni ZH (Moose), Schweizerische Vogelwarte (Vögel).

Projekt WWF(Hot Spot fürGewässer-Revitalisierungen) : Der WWF Schweiz hat im Sommer 2004 den CSCF angegangen, um eine Karte im Landesmassstab über die Verbreitung der potentiell zu revitalisierenden hochwertigen Gewässerabschnitte zu produzieren. Die vom CSCF vorgeschlagene Analyse aufgrund seiner Datenlage hebt alle Fliessgewässerabschnitte des schweizerischen hydrographischen Gewässernetzes hervor, für die ein dringlicher Handlungsbedarf besteht.

ENVIROCAT : Die Internetdatenbank ENVIROCAT ist ein Katalog mit Umweltdaten der Schweiz, die das BUWAL betreibt. Das CSCF hat alle angeforderten Metadaten zur Verfügung gestellt und die Verbindung zum Datenzentrum hergestellt. Seit Ende 2004 ist der Link zum CSCF aktiv.

5. JAHRESBERICHTE DER REGIONALEN ANTENNEN DES CSCF

JAHRESBERICHT 2004 DER ÖKO-FAUNA-DATENBANK

siehe Seite 16

RENDICONTO 2004 ANTENNASUD DELLE ALPI DELCSCF

siehe Seite 17

6. LEHRE UND FORSCHUNG UND ANDERE AKADEMISCHE DIENSTLEISTUNGEN

DESS Systematik und Biodiversitätsmanagement : 2004 hat YG an zwei Arbeitssitzungen (4.2., 26.10.) zu diesem Nachdiplomstudium teilgenommen. Bis Ende Jahr blieben die Aussichten auf eine Weiterführung des Angebots, das März 2006 wieder starten sollte, nicht rosig. Es fand sich keine klare Lösung, um die (vormalig abgetretene) Leitung zu ersetzen und die administrative Koordination (die das Sekretariat der Universität Lausanne nicht mehr übernimmt) zu sichern. Jedoch zeichnet sich eine Lösung durch eine engere Zusammenarbeit zwischen dem Naturhistorischen Museum und der Universität Lausanne ab. Das bedeutet allerdings eine Neugestaltung der schwerpunktmässigen Ausbildungsmodule in Systematik und Artenkenntnis. Zudem wird das

modulare Curriculum zielverwandte Initiativen in der Schweiz berücksichtigen wollen, insbesondere das Angebot der Sommerakademie, welches die Task Force Systematik der Schweizerischen Akademie der Naturwissenschaften vorgeschlagen hat.

Projekt Landscape Potential (Landspot) : AL und YG waren mehrmals in die Begleitung der Folgearbeiten der Dissertation von Ramona Maggini involviert. Diese modellieren die Habitatpotenziale für die Fauna der Schweiz (www.unil.ch/ecospat/landspot). AL war auch dort an den Modellierungsarbeiten mit Fauna-Daten beteiligt.

Erfolgskontrolle der Schmetterlingsfauna im Schweizerischen Nationalpark : Daniel Cherix und YG haben 2004 die Diplomarbeit von Aline Pasche begleitet, die zum Gegenstand die Schmetterlingsfauna des Val Minger im Schweizerischen Nationalpark hatte und den Ergebnissen der vorangehenden beiden Feldarbeiten mit derselben Thematik in anderen Räumen des Parks vereint werden : es handelt sich um die Arbeiten von Alexandre Besson (1998) und Mathilde Bouchard mit Marion Macherez (2001). Mit den drei Arbeiten verfolgte man zwei Ziele: einerseits das Definieren eines Felddatenerhebungsprotokolls fürs Monitoring der Schmetterlingsarten unter Einhaltung der strikten Schutzregelung des Gebiets, andererseits die Einschätzung der Artentwicklungen seit den Beobachtungen von Arnold Pictet (1942). Diese dritte Diplomarbeit konnte eine einfache und reproduzierbare Methode vorgeschlagen womit die Mehrheit der wichtigen Schmetterlingsgebiete aufgenommen werden konnte, und der Vergleich mit älteren Beobachtungen gemacht (für rund 80% der früher gemeldeten Arten im SNP). Die Ergebnisse dieser Studien werden in einer Publikation durch D. Cherix und YG zusammengefasst, in Zusammenarbeit mit W. Matthey (ehemaliger Direktor des SNF-Projekts Alp la Schera), mit P. Duelli (Initiator des Projekts Rapid biodiversity assessment) und S. Sachot (der die Spinnen des SNP bearbeitet).

Heuschreckenfauna und alte Kulturlandschaften : YG und AL begleiten die Doktorarbeit von Claude Steck (ETHZ – WSL) über die Orthopteren im Vergleich von früheren Zuständen mit der Situation heute in Gebieten mit traditioneller Landnutzung (Kulturlandschaften).

7. BERATUNGSTÄTIGKEITEN

Arbeitsgruppe WAP-CH – Biodiversitätsvorrangflächen Wald (BUWAL) : YG wurde 2004 in die Arbeitsgruppe WAP-CH der Abteilung Wald des BUWAL, welche das Waldgesetz revidiert. Die Arbeitsgruppe hat zum Ziel, eine Reihe relevanter Kriterien vorzuschlagen (z.B. internationale Verantwortung, Bundesrecht, prozentualer Anteil Tot- und Altholz, Vorhandensein prioritärer Arten), die zur Bemessung der Subventionsbeiträge des Bundes an die Kantone dienen sollen, im Hinblick auf die nachhaltige Erhaltung bzw. Förderung der Biodiversität im Wald. Die Arbeitsgruppe leitet M. Bolliger (BUWAL) und das Büro Hintermann & Weber trägt die Ergebnisse zusammen und erstellt die Schlussynthese zuhanden des BUWAL.

Projekt GRASP : Gestützt auf eine Anwenderliste berät AL regelmässig alle Leute im In- oder Ausland, die sein Modellierungsprogramm (GRASP) zur Berechnung von potenziellen Artverbreitungen verwenden (http://groups.yahoo.com/group/grasp_users).

8. PROJEKT BETEILIGUNG

Das CSCF beteiligt sich an verschiedenen Projekten, deren Vorankommen nicht von seiner Kapazitäten noch seinen Mitteln abhängt. Dazu kann heute Folgendes gesagt werden:

Bestimmungsschlüssels für Säugetiere : Seine Redaktion ist 2004 kaum vorangekommen, sollte aber 2005 weitergeführt werden.

Käferkatalog der Schweiz : Dank des Inputs von B. Merz (Naturhistorisches Museum Genf) und des Abschlusses des Katalogs der paläarktischen Käfer von C. Besuchet konnte 2004 das Projekt weiter gediehen. An einer Standortbestimmung (17.11.) hat Claude Besuchet seinen Katalog «Käfer Mitteleuropas» YG überreicht, der die frisch aktualisierte Referenzliste der Käferarten der Schweiz enthält. Somit konnte mit der Systematisierung- und Bereinigungsarbeit der Käfer-Datenbank des CSCF begonnen werden. Und so konnte die Integralität der aquatischen Käferfamilien und der Adephaga, aber auch der Pracht-, Bock-, Dung- und Hirschkäfer (Buprestidae, Cerambycidae, Scarabaeidae und Lucanidae) behandelt werden. Herr Besuchet wird 2005, auf der Grundlage des eben erschienenen zweiten Bands der paläarktischen Käfer, als erstes die Histeroidea und Staphyloidea bearbeiten. Auch wenn im Moment kein exakter Projektendtermin genannt werden kann, ist soweit geplant, dass bis Ende 2006 die Hauptarbeiten abgeschlossen sein sollten.

Atlas Aphidina - Aphididae (Homoptera) : Das Projekt über die Blattläuse der Schweiz hat sich 2003 in der Veröffentlichung des Bands 8 der Reihe Fauna Helvetica konkretisiert. Wir erinnern daran, dass dieses Werk nicht nur Informationen über die Verbreitung der Arten in der Schweiz enthält, sondern auch einen Bestimmungsschlüssel. Vorgesehen ist eine zweite Publikation über diese Gruppe (Aphidinae) nach gleichem Muster (Atlas und Bestimmungsschlüssel). G. Lampel hat sämtliche Daten und Texte zur Produktion des zweiten Bands über die Blattläuse der Schweiz geliefert. Als erstes kümmerte sich das CSCF, seine Originaldaten (Filemaker Dateien) in ein kompatibles Format für die Datenbank umzuwandeln, ein Aufwand, der G. Lampel finanziert hat. Die Daten sollen im Frühling 2005 eingelesen werden. Im selben Jahr sollen auch die Texte gestaltet und die Übersetzung des Bestimmungsschlüssels gemacht werden, sofern die Verfügbarkeit des CSCF dies erlaubt. In Anbetracht der Menge an vorgesehenen Neupublikationen für die Reihe Fauna Helvetica und der momentanen finanziellen Lage, kann der zweite Band nicht vor 2006 erscheinen.

Skorpione der Schweiz : Das Projekt schliesst bald ab. Die deutsche Fassung steht bereit und die Übersetzung auf Italienisch ist abgeschlossen. Ursprünglich war die Veröffentlichung für 2004 vorgesehen, aber mangels Verfügbarkeit (insbesondere fürs Layouten) auf 2005 verschoben.

Stelzfliegen (Limoniidae) der Schweiz : Dieses Werk wird einen Bestimmungsschlüssel zu den Gattungen mit Zeichnungen der Genitalia enthalten, um die Arten innerhalb der Gattungen eindeutig unterscheiden zu können. Das ursprünglich für 2004 geplante Produkt ist bald fertig. Die Autoren mussten die bisher noch nicht existierenden Abbildungen für gewisse Schweizer Arten ergänzen.

Stechimmen (Vespoidea) der Schweiz : Die Revisionsarbeit möglichst aller in der Schweiz bekannten Museums- und Privatsammlungen, hauptsächlich durch Rainer Neumeyer, läuft. Die Aufnahmen der Datensätze begannen November 2004 am Naturhistorischen Museum Basel (YG, CM, 11.-12./18.11.) und werden 2005 fortgeführt.

Biomonitoring der Kleinraubtiere der Schweiz : Das CSCF (SC) hat die Einkodierung der Feldaufnahmen 2004 und die Erstellung der Verbreitungskarten durchgeführt. SC Mitglied der Begleitgruppe dieses BUWAL-Projekts. ALhat die Feldaufnahmestrategie fürs Projekt entworfen.

9. KONGRESSE, KOLLOQUIEN UND VORTRÄGE

2004 nahm das CSCF an folgenden Kongressen und Kolloquien teil :
siehe Seite 22

10. PUBLIKATIONEN

siehe Seite 23

11. INTERNE ORGANISATION UND ADMINISTRATIVE TÄTIGKEITEN

Zukunft des SZKF / CSCF : Das Umzugsvorhaben des CSCF in neue Räumlichkeiten verbunden mit der Aufnahme der Belegschaft der KARCH, ist 2004 konkreter geworden. In der Tat hat sich die Gemeinde Neuenburg gegenüber dem BUWAL förmlich verpflichtet, Arbeitsräume im Gebäude (les Caves du Palais) in unmittelbarer Nachbarschaft des Naturhistorischen Museum zur Verfügung zu stellen. Nach unbedingt nötigen Instandstellungsarbeiten können die geplanten Räumlichkeiten bezogen werden, allerdings nicht vor 2005/06, was den Umzugstermin etwas weiter in die Zukunft verschiebt.

Wechsel im Mitarbeiterstab : Die Belegschaft des CSCF konnte 2004 um eine 50%-Stelle für die Informatik- und Telematikleistungen der Universität Neuenburg verstärkt werden, mit obendrein eine wissenschaftliche 20%-Stelle für die Projektkoordination GBIF-CH (siehe weiter unten). Für die erste Zusatzstelle ist der System-Ingenieur François Burri zuständig, und Pascal Tschudin, Paleontologe an der Universität Lausanne, für die zweite, wobei sein Prozentanteil entsprechend der Entwicklung des Aufwandbedarfs fürs GBIF reevaluiert werden muss.

Yves Gonseth, Übersetzung Francis Cordillot

DANKSAGUNG / REMERCIEMENTS

Die Fundmeldungen von **458** Personen, treue oder gelegentliche MitarbeiterInnen des CSCF, sind 2004 erfasst und in die DB geladen worden. Wir möchten allen genannten Personen für ihre wertvollen Angaben ganz herzlich danken. Ohne ihre Mitwirkung wäre unsere Arbeit undenkbar.

Les observations de 458 personnes, collaborateurs réguliers ou occasionnels du CSCF, ont été chargées ou saisies en 2004. Nous remercions sincèrement toutes les personnes citées ici pour avoir accepté de les mettre à notre disposition. Notre travail serait impossible sans leur aide.

Aberhalden Michele, Aggett Ursula, Aistleitner Ulrich, Albrecht Patrick, Allemann Fritz, Allimann Myriam, Altherr Gwendoline, Amey Georges-André, Amgarten Martin, Amiet Felix, Amrhein Walter, Amstutz Pia, Andrey Michel, Antoniazza Michel, Arnold Fredy, Artmann-Graf Georg, Augustin Philipp, Ayer Jacques Bachmann Christian, Bader Josef, Balmer Sébastien, Barandun Jonas, Barbalat Alain, Barbalat Sylvie, Bassin Philippe, Baumann Martin, Baur Hannes, Bays Baptiste, Beaud Michel, Berli Werner H., Bernardi Eric, Berner Daniel, Bernet Patricia, Biber Jean-Pierre, Bieri Thomas, Biermann Heinrich, Birrer Simon, Bischof Albin, Biéri Pauline, Blanchard Daniel, Blandenier Gilles, Blant Michel, Blattner Martin H., Blöchlinger Hermann, Bohnenstengel Thierry, Bolli Ermenegildo, Bollmann Kurt, Bolt Daniel, Bolzern Heinz, Borcard Yves, Borgula Adrian, Borleis-Dreier Frank, Boulaz Michel, Breitenstein Alexandra, Bron Benjamin, Brossard Christophe, Bryner Rudolf, Brägger Hansjörg, Brügger Hans, Buchli-Parolini Jachen Andri, Buchs Hanspeter, Bur Markus, Burkhalet Cornelia, Burri A., Burri Antoine, Burri Reto, Bühlmann Peter, Bütler Bruno, Capt Simon, Carron Gilles, Caspers Wolfgang, Cavigelli Lothar, Cecco Yvor, Chapatte Léon, Chapelle José, Chaudhuri Rosette, Cherix Daniel, Chollet Francine, Choulat Anne-Marie, Cigler Harald, Claude Bernard, Claude Francis, Claude François, Conelli Alberto, Conti Michel, Cordonier Arielle, Cotti Guido, Cotti Mateo, Crelier Damien, Da Ros Jaccaud Huguette, Delacrétaz Philipp, Delarze Raymond, Denkinger Johannes, Derivaz Gabriel, Desbiolles Philippe, Di Giulio Manuela, Dietrich Hansruedi, Dubey Philippe, Duckert Olivier, Ducret Bertrand, Duelleli Peter, Dullinger Ernst, Duplain Jérôme, Dupré Fernand, Durig Sophie, Durouvenoz Valérie, Dusej Goran, Dörig Markus, Eggenschwiler Martina, Egli Veronika, Eigenheer Konrad, Elmiger Christoph, Erb Catherine, Ettl Hans, Etmüller Walter, Farine Martial, Fasching Daniel, Fasel Michael, Fave Jean-François, Fischer Serge, Fischli Hans, Fivaz Fabien, Fliedner Traute, Flöss Isabelle, Flück Jean-Pierre, Flückiger Verena, Forrer Christoph, Forster Beat, Fournier Jérôme, Frech Werner, Frey Iseli Monika, Frund Sandra, Frésard Dominique, Fuchs Ruedi, Furken Svenja & Jan, Füllemann Fritz, Gammeter Sepp, Gasser Eugen, Gassmann Patrick, Gemsch Jörg, Gendre Stéphane, Gerber Jean-Claude, Gerber Sébastien, Gerker David, Germann Christoph, Gigon Andreas, Girsberger Jürg, Gisiger Jean-Marie, Gisin Hermann, Glarner Fritz, Goeldlin Pierre, Gonseth Yves, Gosteli Margret, Graf Roman, Grangier Monique, Graute Simone, Gremaud Jérôme, Grimaître Frédéric, Grimm Kurt, Grosjean Valentin, Grossenbacher Kurt, Grüter Jörg, Grüter-Schneider Ernst, Guex Claude, Gunzinger Anton, Gygax-Däppen Renate, Güntert Marcel, Haenni Jean-Paul, Hagist Dominik, Hahn Peter, Halder-Zollinger Verena, Hallwyler Gottfried, Hangartner Rolf, Hartmeier Ernst, Hayoz André, Hebeisen Christian, Hemmi Martin, Herger Alois, Herren Bernhard, Hertach Thomas, Hirschheydt Hannes von, Hirt Karl und Heidi, Hoch Karl, Hoess René, Hofmann Tristan, Holzgang Otto, Honegger Rosemarie, Hostettler-Egloff Ruth & Kurt, Huber Charles, Huber Werner, Hüni Max, Imbeck Paul, Imhof Stefan, Imstepf Ralph, Inches Simona, Ioset Jacques, Isenegger Christoph, Jaggi Louis, Jakob Lucie, Joehl Regina, Jonas Tobias, Joos Renato, Jordan Pierre, Joss Sabine, Juillard Michel, Juillerat Laurent, Juillerat Philippe, Kamber Michael & Lea, Kasper Markus, Keim Christian, Keist Bruno, Keller Karl, Kessler Erich, Kieffer Merki Marie-Louise, Kiser Karl, Kistler Roman, Klopstein Seraina, Kloter Annelies, Kloter Ulrich, Kneubühler Guido, Kobel Ernst, Kohl Stefan, Kohler Hans-Ulrich, Kolly Jean-Pierre, Korner-Nievergelt Fränzi, Korner-Nievergelt Pius, Kraese Jeannette, Kreis Michel, Kropf Christian, Krämer Augustin, Kunz Andreas, Kunz Walter, Kurmann Hans, Kuster Rolf, Käslin Hubert, Köchli Daniel, Küttel Meinrad, Labudde-Dimmler

Marlis, Laesser Jacques, Lara Hervé, Lenzin Heiner, Lesage Paulette, Leugger-Eggimann Urs, Leuthold-Glinz Walter, Leuzinger Yves, Liberek Martin, Liechti Tobias, Liniger Véronique, Lippuner-Villabruna Cornelia, Lobsiger Hanspeter, Looser Liselotte, Loser Erika, Losey Jacques, Lubini Verena, Luder Hans, Lustenberger Urs, Maddalena Tiziano, Maienfisch Urs & Edith, Marchand Gervais, Marchesi Paul, Marggi Werner, Marian Thomas, Marro Pierre-Alain, Marti Karin, Mathis Thomas, Mattli Christof, Meister Françoise, Meister Henri-Armand, Mermod-Fricke Françoise, Messerknecht Ilsegrit, Michel Willi, Michellod Aimé, Molinari-Jobin Anja, Monnerat Christian, Monney Jean-Claude, Monnier Marie-France, Morard Eric, Morel Jacques, Moresi Ruben, Moretti Marco, Mottier Michel, Murbach-Schmidt Katalin, Mäder Daniel, Móri Jürg, Müller Andreas, Müller Peter, Müller Walter, Müllhaupt Hansrudolf, Müri Helen, Nembrini Marco, Neumeyer-Funk Rainer et Martina, Niederberger Marcel, Oertli Beat, Oetliker Martina, Ortlepp Johannes, Paccolat Guy, Patocchi Nicola, Peier Erwin, Perego Flavio, Perfetta Jean, Perrenoud Alain, Perrenoud Raymond, Perriard David, Perrotet Nathalie, Persico Andrea, Pierallini Riccardo, Pittet Mireille, Plattner Matthias, Pleisch Eugen, Plomb Jérôme, Plüss Robert, Pollini Marco, Pozzi Stefano, Prétôt Fabien, Ramseier Petra, Ray Aldo, Raz Ueli, Reitz Jean-Pierre, Renaud Jacques, Renevey Benoît, Reser-Rezbanyai Ladislaus, Rey André, Rey Charles, Ribl Hans-Peter, Rieder Joggi, Rieger Ingo, Dr., Rigazzi Beat, Ritter Ruedi, Ritter Urs, Robert Frédéric, Rochat Wehrli Nathalie, Roduit Toni, Roesli Marzia, Roesti Christian, Roesti Daniel, Roffler Hanspeter, Rohrer Stephan, Roten Dolf, Ruch Hermann, Ruegger Beat, Rust Christian, Ryser Jan, Rätz Kurt, Röthlisberger Andres, Röösl Thomas, Rüttschi Jörg, Salzmann Hans C., Salzmann Irene, Sardet Eric, Sattler Thomas, Schelbert-Jungo Sybille, Scheuber Thomas, Scheurer Yves, Schiess-Bühler Heinrich, Schild Peter, Schlegel Jürg, Schmid Anton, Schmid Hans, Schmid Jürg, Schmid Paul, Schmid Philipp, Schmid-Hollinger, Schmidlin Stephanie, Schmidt Benedikt, Schmitt Jean-Claude, Schmocker Hans, Schmutz Werner, Schmöckel Hugo, Schneeberger Gaby, Schneider Karin, Schneider Mario, Schnidrig Reinhard, Schnyder Peter, Schranz Rebekka, Schwaller Thomas, Schweizer Kurt, Schwitz Christian, Schären Alfred, Sierro Antoine, Sommerhalder Reno, Sonderegger Harry, Sonderegger Peter, Spinner Lukas, Stalder Laurent, Stampfli Andreas, Steck Claude, Steele Tony, Steffen Manfred, Steinmann Erwin, Steinmann Patrick, Struch Mark, Strähl Roland, Stucki Pascal, Suter Stefan, Sutter Georg, Taverney Isabelle, Thiel Dominik, Thommen Dieter, Tinner Hansueli, Tièche Jean-Claude, Trüb Hans, Trüb Jacques, Trüssel Roland, Tschanz Louis, Turner Raimond, Vermot Michel, Vicentini Heinrich, Vogel Christoph, Volpato Michel, Vonwyl Gerhard, Völker Dieter, Wagner André, Walter Jakob, Walter Thomas, Walter Wilhelm, Walther Danielle, Weber Daniel, Weber Darius, Weber Elsbeth, Weber Eric, Weber Jean-Marc, Weber Reto, Weibel Urs, Weidmann Peter, Weidner Andreas, Weiss Ernst, Wenger & Jenny Remo & Cornelia, Wenger Fritz, Wermeille Emmanuel, Werner Philippe, Wick-Werder Margrit, Wiedmer Ursina, Wigger Elisabeth, Wildermuth Hansruedi, Wiprächtiger Peter, Wittenberg Rüdiger, Wyser Max, Wyss Marc, Wüst-Graf Ruedi, Yoshitake H., Zambelli Nicola, Zanini Mirko, Zbären Ernst, Zeiter Reinhard, Zimmerli Martin, Zimmermann Fridolin, Zimmermann Peter, Zuber Martin, Zumbach Silvia, Zurbrugg Chr., Zurbuchen-Dauwalder Andreas, Zurwerra Andreas, Zysset André, Zysset Peter, Zürcher Kaspar, de Monaco Romeo, von Mach Beatrice



KARCH

Koordinationsstelle für Amphibien- und Reptilienschutz in der Schweiz
Centre de Coordination pour la Protection des Amphibiens et des Reptiles de Suisse
Centro di Coordinamento per la Protezione degli Anfibi e dei Rettili in Svizzera

Naturhistorisches Museum, Bernastrasse 15, CH-3005 Bern

Tel 031 350 74 55

Fax 031 350 74 99

HERPETOLOGISCHES INFORMATIONSBULLETIN FÜR DIE SCHWEIZ *BULLETIN D'INFORMATION HERPÉTOLOGIQUE POUR LA SUISSE*

**BERICHTE UND INFORMATIONEN ALLER ART ZUR HERPETOLOGIE UND ZUM
NATURSCHUTZ IN DER SCHWEIZ**

zusammengestellt von der KARCH

**RAPPORTS ET INFORMATIONS DIVERSES SUR L'HERPÉTOLOGIE ET LA PRO-
TECTION DE LA NATURE EN SUISSE**

rédigé par le KARCH

1. PERSONELLES / PERSONNEL	43
2. ADMINISTRATION / DOCUMENTATION / ADMINISTRATION, DOCUMENTATION	43
3. AKTIVITÄTEN UND PROJEKTE / ACTIVITES ET PROJETS	44
AMPHIBIEN / AMPHIBIENS	44
REPTILIEN / REPTILES	48
AKTIVITÄTEN IN DEN KANTONEN / RESUME DES ACTIVITES DANS LES CANTONS	50
4. VERANSTALTUNGEN / MANIFESTATIONS	58
5. VERSCHIEDENES / DIVERS	59
6. LITERATUR / LITTERATURE	62

MITARBEITERINNEN / COLLABORATEURS :

Ressort Amphibien / *ressort amphibiens* : Silvia Zumbach

silvia.zumbach@unine.ch

Ressort Reptilien / *ressort reptiles* : Jean-Claude Monney

jean-claude.monney@unifr.ch

Mitarbeiter Amphibien / *collaborateur amphibiens* : Benedikt Schmidt

benedikt.schmidt@unine.ch

Mitarbeiter Reptilien / *collaborateur reptiles* / Administration : Andreas Meyer

andreas.meyer@unine.ch

Mitarbeiter Datenbank / *collaborateur banque de données* : Fabien Fivaz

fabien.fivaz@unine.ch

Website / *site web*: www.karch.ch

1. PERSONELLES / PERSONNEL

Zur Zeit sind keine personellen Veränderungen bei der KARCH zu erwähnen.
Aucun changement n'est à signaler au niveau du personnel du KARCH

Bei den Regionalvertretungen gibt es jedoch eine Änderung : Patrick Gassmann tritt auf Ende 2005 als Regionalvertreter zurück. Er war zuständig für den Norden des Kantons Waadt. Wir von der KARCH möchten Patrick Gassmann ganz herzlich für seinen Einsatz danken und wünschen ihm für die Zukunft alles Gute. Die Nachfolge ist noch nicht bestimmt.

Un changement est à signaler au niveau des correspondants régionaux: Patrick Gassmann quittera son poste de responsable du Nord vaudois à fin 2005. Nous le remercions très sincèrement de son engagement dans sa tâche et formulons nos meilleurs vœux pour son avenir. Sa succession n'est pas encore arrêtée

2. ADMINISTRATION, DOKUMENTATION / ADMINISTRATION, DOCUMENTATION

Homepage

Die Homepage der KARCH ist ab sofort in den drei Landessprachen Deutsch, Französisch und neu auch Italienisch verfügbar. Die Inhalte werden kontinuierlich erweitert, ein Besuch lohnt sich bestimmt. Sie finden uns unter www.karch.ch.

La homepage du KARCH est disponible dans les trois langues nationales, allemand, français et, nouvellement, italien. Le contenu est constamment étendu, et une visite vaut toujours la peine à l'adresse www.karch.ch.

Merkblätter / Feuilles d'information

Zu allen Arten gibt es Informationen zur Biologie, Lebensweise und über deren Schutz auf unserer Homepage zum Herunterladen. Die Merkblatt-Serie in gedruckter Form wurde um einige Arten erweitert (siehe <http://www.karch.ch/karch/d/lit/herplitm/merkfs3.html>). Alle neu gestalteten Merkblätter finden sich auch als pdf auf der Homepage.

Des informations sur la biologie, les mœurs et la protection des différentes espèces peuvent être téléchargés à partir de notre site. Les feuilles d'informations en version papier de quelques espèces supplémentaires ont été publiées (<http://www.karch.ch/karch/d/lit/herplitm/merkfs3.html>) et toutes les feuilles remaniées sont disponibles au format pdf sur notre site.

Poster

Für die Kantone Jura, Neuenburg und Freiburg sind je zwei Poster zu den Amphibien bzw. Reptilien erhältlich und können bei der Karch bestellt werden.

Six posters présentant les amphibiens, resp. les reptiles des cantons du Jura, de Neuchâtel et de Fribourg sont maintenant disponibles et peuvent être commandés au KARCH.

Broschüre zur Gestaltung von Reptilien fördernden Strukturen

In Rahmen seines Praktikums bei der KARCH hat Maximilien Bovey zusammengestellt was zu diesem Thema existiert. Die Informationen wurden zu technischen Arbeitsblättern aufbereitet und erscheinen demnächst bei der KARCH.

Fiches techniques sur les aménagements favorables aux reptiles

Dans le cadre de son stage au KARCH, Maximilien Bovey a fait la synthèse des données existantes en matière d'aménagements favorables aux reptiles. Les fiches techniques qu'il a préparées seront prochainement disponibles auprès du KARCH.

3. AKTIVITÄTEN und PROJEKTE / ACTIVITES et PROJETS

AMPHIBIEN / AMPHIBIENS

Interessante Beobachtungen

Der Winter 2004/05 brachte einige interessante Amphibienbeobachtungen. Adrian Borgula (Luzern) beobachtete am 2. 12. 2004 einen aktiven Wasserfrosch (*Rana lessonae*) in einem Graben bei Hochdorf (LU). Heinz Bolzern (Luzern) fand am milden Abend des 2. Januar 2005 einen aktiven Feuersalamander auf einer Höhe von 520 m ü.M. im Quartier Gerlisberg der Stadt Luzern.

Observations intéressantes

*Quelques observations intéressantes durant l'hiver 2004/2005: Adrian Borgula a observé une petite grenouille verte (*Rana lessonae*) active le 2 décembre 2004 dans un fossé près de Hochdorf (LU). Heinz Bolzern a observé une salamandre tachetée active le 2 janvier 2005 à Lucerne, dans le quartier de Gerlisberg, à 520 m d'altitude.*

Ein ungewöhnlich später Start der Amphibienwanderung?

Weil es lange kalt war und Schnee lag, setzte die Amphibienwanderung erst Mitte März ein. Die KARCH erhielt viele Anfragen, ob dies denn aussergewöhnlich spät sei und wie Amphibien damit umgehen würden. Wie die Zeitreihen zur Amphibienwanderung von Kurt Grossenbacher und der KARCH zeigen, ist ein Wanderbeginn Mitte März nicht ungewöhnlich. 2004 war das Maximum der Wanderaktivität beim Grasfrosch Mitte März, wie auch schon 1995 und 1996 und vier Jahre in Serie von 1984 bis 1987. Ungewöhnlich frühe Jahre, in denen das Maximum der Grasfroschwanderung schon in den letzten Februartagen statt fand, waren 2002, 1997 und 1990.

Was für die Frühlaicher ein spätes Jahr war, war für die Spätlaicher ein frühes Jahr. So hörte Joggi Rieder am 21. März die ersten Laubfrösche rufen. Petra Ramseier beobachtete am 24. März eine Kreuzkröte tagsüber bei der Laichablage – im Amplexus mit einem Grasfrosch! Am selben Ort hat dann abends auch bereits die erste Kreuzkröte gerufen, wenn auch nur zaghaft.

Migration printanière inhabituellement tardive?

Le froid prolongé et la neige tardive ont repoussé le début de la migration de printemps à mi-mars. Le KARCH a souvent été interrogé sur ce retard et ses conséquences. Comme les données du Karch et de K.Grossenbacher le montrent, un début de migration à mi-mars n'a rien d'exceptionnel. Un pic de migration de la grenouille rousse à mi-mars a déjà été signalé en 1995 et 1996,

ainsi que durant les quatre années 1984-87. Les années les plus précoces furent 2002, 1997 et 1990, avec un pic de migration de l'espèce à fin février déjà.

Cette année tardive pour les migrateurs précoces fut précoce pour les migrateurs tardifs! Ainsi, Joggi Rieder a entendu les premiers cris de rainettes le 21 mars. Petra Ramseier a observé un crapaud calamite femelle en train de pondre le 24 mars – accouplée avec une grenouille rousse! Le même soir ont été entendus les premiers chants, hésitants, de l'espèce.

Aktivitäten auf nationaler Ebene / Activités sur le plan national :

Aktualisierung der Roten Liste der Amphibien der Schweiz

2003 und 2004 wurden für die Aktualisierung der Roten Liste der Amphibien Daten gesammelt. Diese Daten wurden während des Winters ausgewertet und die neue Rote Liste verfasst. Die Publikation der Roten Liste der Amphibien ist für Juni/Juli 2005 vorgesehen.

Die Analyse der Rote Liste-Daten ergab ein düsteres, aber nicht unerwartetes Bild: Bei praktisch allen Arten sind teilweise massive Rückgänge zu verzeichnen. Dementsprechend bleiben 70% der Arten auf der Roten Liste – und dies obwohl neu die Kriterien der IUCN angewandt wurden, welche wesentlich restriktiver sind als die Kriterien früherer Roter Listen.

Actualisation de la Liste Rouge des Amphibiens de Suisse

Les données pour l'actualisation des Listes Rouges ont été récoltées en 2003 et 2004. Elles ont été analysées durant l'hiver et la nouvelle Liste Rouge a été rédigée. La publication est prévue pour juin-juillet 2005.

Les travaux révèlent une image inquiétante, bien que guère surprenante. Des reculs, parfois massifs sont observés chez pratiquement toutes les espèces. Ainsi, 70% des espèces figureront sur la Liste Rouge – malgré l'application, nouvelle, des critères de l'IUCN, sensiblement plus restrictifs que les critères appliqués pour les Listes Rouges précédentes.

Erreger der Chytridiomykose bei Geburtshelferkröten aus der Schweiz nachgewiesen

Die KARCH hat im letzten Herbst Kaulquappen der Geburtshelferkröte an verschiedenen Standorten in der Schweiz sammeln und auf den Erreger der Pilzkrankheit Chytridiomykose untersuchen lassen. Dr. Trent Garner und Kollegen vom Institute of Zoology der Zoological Society of London haben diese Untersuchung durchgeführt und konnten den Krankheitserreger bei Geburtshelferkröten aus den Kantonen Basel-Landschaft, Bern, Thurgau und Zürich nachweisen.

Der Nachweis des Erregers der Krankheit ist nicht gleich bedeutend mit dem Ausbruch der Krankheit. Es gibt leider noch allzu viele offene Fragen im Zusammenhang mit dieser Krankheit. Wir wissen bisher nur, dass die Krankheit zu Massensterben bei Amphibien führen kann, aber es ist nicht bekannt, unter welchen Bedingungen dies der Fall ist. Weitere Untersuchungen sind zur Zeit im Gang.

Die KARCH bittet, alle Beobachtungen von toten und sterbenden Amphibien zu notieren und der KARCH zu melden. Wenn immer möglich sollen tote Amphibien eingesammelt werden. Tote und sterbende einheimische Amphibien und Reptilien können zur veterinärpathologischen Untersuchung im Zusammenhang mit wildtierrelevanten Erkrankungen an folgende Adresse geschickt werden:

Abteilung für Wild- und Zootiere
Zentrum für Fisch- und Wildtiermedizin
Institut für Tierpathologie
Universität Bern
Länggass-Strasse 122
Postfach
CH-3001 Bern

Handelt es sich um Wildtiere, erfolgt die Untersuchung kostenfrei und dient dem wissenschaftlichen Erkenntnisgewinn und damit auch dem Amphibien- und Reptilienschutz (Terrarientiere werden nur kostenpflichtig untersucht). Die Portokosten gehen zu Lasten des Absenders, das Zentrum für Fisch- und Wildtiermedizin sowie die KARCH bedanken sich jedoch herzlich für Ihre geschätzte und wichtige Mitarbeit. Schicken Sie die Tiere bitte per Express, da sie rasch verwesen. Die Tiere sollen nicht tiefgefroren oder sonst konserviert werden. Eine Anleitung zur Einsendung von Wildtieren gibt es auf der Homepage des Zentrums für Fisch- und Wildtiermedizin: http://www.vetmed.unibe.ch/itpa/fiwi/html/de/7_0.html

Wer tote Geburtshelferkröten oder Feuersalamander findet, soll bitte die KARCH informieren. Diese beiden Arten sollen tiefgefroren oder in hochprozentigem Alkohol (mehr als 70%) eingelegt werden. Die KARCH schickt diese Tiere dann nach London zu Dr. Trent Garner.

Die KARCH empfiehlt, Stiefel, Netze, Eimer und ähnliches mit 10%igem Javellewasser regelmässig zu desinfizieren (in der Drogerie erhältlich).

L'agent de la chytridiomycose constaté en Suisse chez le crapaud accoucheur

L'automne dernier, le KARCH a récolté des têtards de crapauds accoucheurs en plusieurs sites du pays pour analyser la présence de l'agent infectieux de la chytridiomycose. Le Dr Trent Garner et son équipe de l'Institute of Zoology de la Zoological Society of London ont procédé aux analyses, découvrant l'agent infectieux sur des têtards provenant des cantons de Bâle-campagne, Berne, Thurgovie et Zurich.

La présence de l'agent n'est pas synonyme de maladie. Il subsiste malheureusement de nombreuses questions sans réponses au sujet de cette maladie. Jusqu'à présent, nous savons que la maladie peut entraîner des hécatombes parmi les amphibiens, mais ignorons tout des conditions les déclenchant. Des investigations sont en cours.

Le KARCH vous invite à lui signaler toute observation de batraciens morts ou agonisants. Les animaux seront si possible récoltés. Les amphibiens et reptiles morts ou mourants peuvent être envoyés pour analyse à l'adresse suivante:

*Abteilung für Wild- und Zootiere
Zentrum für Fisch- und Wildtiermedizin
Institut für Tierpathologie
Universität Bern
Länggass-Strasse 122, Postfach
CH-3001 Bern*

L'analyse est gratuite pour les animaux sauvages, car elle favorise la protection des amphibiens et des reptiles (l'analyse d'animaux de vivariums est payante), seuls les frais de port étant à la charge de l'expéditeur. Le centre de médecine vétérinaire et le KARCH vous remercie d'avance de votre précieuse collaboration. Veuillez envoyer les animaux par express (risque de décomposition rapide). Ceux-ci ne doivent pas être congelés, ni soumis à un quelconque agent conservateur. Une feuille d'information concernant l'envoi d'animaux sauvages pour analyse figure sur le site internet du centre :

http://www.vetmed.unibe.ch/itpa/fiwi/html/dfi/7_0.html

Quiconque découvre un crapaud accoucheur ou une salamandre tachetée mort est invité à aviser le KARCH. L'animal doit être congelé ou conservé dans l'alcool (70° minimum), et le KARCH l'enverra à Londres, au Dr Trent Garner.

Le KARCH recommande de désinfecter régulièrement bottes, épaves, seaux et autre matériel de capture à l'eau de Javel à 10%, disponible en droguerie.

Aktivitäten auf regionaler Ebene / Activités sur le plan régional

Action «Crapaud accoucheur» dans le canton de Fribourg

La distribution du Crapaud accoucheur dans le canton de Fribourg est très limitée. En dehors de la Petite Sarine, très peu de sites sont occupés par cette espèce. En 2005, il est prévu de chercher activement d'autres sites en informant la population sur les habitats potentiels et son cri très caractéristique. Nous espérons ainsi découvrir de nouvelles populations. Par la suite il faudra, pour chaque station, déterminer les mesures nécessaires au maintien de l'espèce. Il s'agit d'un projet commun du Bureau de la protection de la nature et du paysage du canton de Fribourg (BPNP), de l'Association fribourgeoise de l'industrie des graviers et du béton (AFGB) et du KARCH.

Aktion «Geburtshelferkröte» in Kanton Freiburg

Die Geburtshelferkröte ist nur wenig verbreitet in Kanton. Abgesehen von Standorten entlang der Kleinen Saane gibt es nur wenige bekannte Vorkommen. Im 2005 wird die Bevölkerung mit Informationen zur Lebensweise und zum charakteristischen Ruf der Art sensibilisiert um neue Standorte zu melden. In der Folge wird für jeden Standort abgeklärt, ob und welche Massnahmen zum Erhalt der Art nötig sind. Es handelt sich um ein gemeinsames Projekt vom Naturschutzamt Kanton Freiburg (BPNP) und der Vereinigung der Kies- und Beton-Industrie Freiburg sowie der KARCH.

Contrôle de stations à Tritons crêtés dans le canton de Fribourg

Le Triton crêté est une espèce très localisée dans le canton de Fribourg. La pose de barrières et de seaux en bordure d'étangs est un moyen efficace pour échantillonner une population. Deux étangs contrôlés en 1997 l'ont à nouveau été cette année 2005 selon la même méthode (60 m de barrière). Le nombre de TRCR capturés dans l'étang No1 en 2005 a plus que doublé par rapport à 1997 (129 vs 49), alors qu'il a fortement diminué dans l'étang No2 (19 vs 93). Ces deux étangs, situés à 600 m d'altitude, sont distants de 2.7 km et soumis à des conditions climatiques similaires.

Bien qu'il s'agisse peut-être de fluctuations naturelles des populations, des investigations sur la qualité de l'eau et sur l'utilisation du sol dans les environs des plans d'eau sont en cours.

Kontrolle zweier Kammolch-Standorte im Kanton Freiburg

Der Kammolch ist nur sehr lokal verbreitet in Kanton Freiburg. Temporäre Zäune mit Fangemern entlang von Weihern stellen eine sehr effiziente Methode dar um Molche nachzuweisen. Bei 2 Weihern wurde diese Methode 1997 angewendet und in diesem Jahr gleichartig (60 m Zaun) wiederholt. Die Anzahl gefangener Molche im ersten Weiher war 2005 mehr als doppelt so hoch wie 1997 (129 gegenüber 49), wogegen in zweiten Weiher weniger gefangen wurden (19 gegenüber 93). Beide Weiher liegen auf 600 m Höhe und sind 2.7 km von einander entfernt. Die klimatischen Bedingungen werden als ähnlich eingeschätzt. Obwohl es sich vielleicht um natürliche oder methodisch bedingte Bestandesschwankungen handelt, werden die Wasserqualität und die Landnutzung in der Umgebung analysiert.

REPTILIEN / REPTILES

a. Aktivitäten auf nationaler Ebene / *Activités sur le plan national*

Die Lärmsanierungen der Schweizer Bahnen – Reptilien bleiben nicht auf der Strecke!

Bitte melden Sie uns Ihre Beobachtungen!

SBB und BLS realisieren in den nächsten Jahren etliche Projekte in der ganzen Schweiz zur Lärmreduzierung entlang Eisenbahntrassen im Siedlungsraum. Gerade hier sind Bahndämme und der Trassenbereich oft letzte Rückzugsgebiete für verschiedene Reptilienarten, und die linearen Strukturen der Bahnanlagen erfüllen eine wichtige Korridorfunktion. Konventionell gebaute Lärmschutzwände wirken sich in verschiedener Hinsicht negativ auf die Reptilienstandorte aus: Sie beschatten die Lebensräume und haben Barrierewirkung sowohl längs als auch quer zur Gleisrichtung. Um die Konsequenzen für die Reptilien zu minimieren, suchen die Bahnen in Zusammenarbeit mit der KARCH und den zuständigen Behörden nach praktikablen Lösungen, etwa dem reptilienfreundlichen Bau der Lärmschutzwände oder Kompensationsmassnahmen, welche die Funktion der Bahnanlagen als Reptilienlebensräume gewährleisten. Die KARCH beurteilt in einem Vorabklärungsverfahren, wo Massnahmen sinnvoll und nötig sind. Dazu benötigt sie entsprechende Kenntnisse über die Reptilienvorkommen im bahnnahe Bereich. Wir rufen Sie deshalb dringend auf, uns Ihre Beobachtungen von Reptilien z.B. an Bahndämmen unbedingt zu melden. Sie helfen damit sehr, die Qualität unserer Datengrundlage zu verbessern und tragen so direkt zum Reptilienschutz bei. Kontakt: andreas.meyer@unine.ch oder Telefon 031 350 74 55.

L'assainissement sonore des chemins de fer suisses – les reptiles ne restent pas à quai!

Merci d'annoncer vos observations!

Ces prochaines années, les CFF et les BLS mettront en œuvre d'importants projets de réduction de bruit le long des voies ferrées dans les agglomérations. C'est précisément là que les talus ferroviaires constituent souvent les ultimes habitats des reptiles et qu'ils représentent d'importants corridors de déplacements. Les parois anti-bruit conventionnelles ont plusieurs répercussions négatives sur les reptiles : elles ombragent les talus et constituent des obstacles aux déplacements tant transversaux que longitudinaux. Afin de minimiser ces impacts, les compagnies cherchent à collaborer avec le KRCH et les autorités pour trouver des solutions au niveau de la mise en place

des barrières ou sous forme de mesures de compensation maintenant l'attractivité des espaces ferroviaires pour les reptiles. Dans une phase préliminaire, le KARCH détermine les secteurs où des mesures sont nécessaires. Ceci nécessite de connaître les populations de reptiles proches des voies. Nous vous invitons donc à nous transmettre toutes vos observations de reptiles sur des talus ferroviaires, ce qui améliore nos connaissances de base et contribue directement à la protection de ces animaux. Contact : andreas.meyer@unine.ch ou par tél. au 031 350 74 55.

Aktualisierung der Roten Liste der Reptilien der Schweiz

Nach dreijähriger Feldarbeit wurde die Rote Liste der Reptilien in diesem Winter redigiert. Sie dürfte im Juni oder Juli gleichzeitig mit derjenigen der Amphibien erscheinen. Zur Evaluation des Gefährdungsstatus der Arten wurden erstmals die Kriterien der IUCN angewendet. Als taxonomische Einheit wurde die Unterart gewählt, in einem Fall genetische Gruppen. Von 19 vorkommenden Arten in der Schweiz stehen 79% auf der Roten Liste der gefährdeten Arten 2005. Dies ist im gleichen Umfang wie auf der Roten Liste 1994 (80%). Die Beurteilung aufgrund der vorhandenen Daten hat wesentliche Lücken bei den weit verbreiteten Arten wie Bergeidechse, Mauereidechse oder der Blindscheiche verdeutlicht. Wir möchten Sie deshalb ermutigen uns vermehrt alle Beobachtungen spezielle auch jene der kommunen Arten zumelden.

Actualisation de la Liste Rouge des reptiles

La Liste Rouge des Reptiles de Suisse a été rédigée cet hiver après 3 années de relevés de terrain. Elle devrait être publiée en juin ou juillet 2005, en même temps que celle des amphibiens. Les critères de l'IUCN ont été nouvellement appliqués pour déterminer le statut des espèces. L'unité taxonomique retenue pour l'évaluation des degrés de menace est la sous-espèce, et dans un cas le clade génétique. Sur les 19 taxons présents en Suisse, 79% figurent sur la Liste rouge des espèces menacées 2005, soit une proportion similaire à celle relevée dans la liste de 1994 (80%). L'évaluation des données à disposition a montré d'importantes lacunes quant à l'aire d'occupation des espèces les plus courantes comme le Lézard vivipare, le Lézard des murailles et l'Orvet. Nous vous encourageons ainsi à nous transmettre toutes vos observations de ces espèces.

b. Aktivitäten auf regionaler Ebene / Activités sur le plan régional

Interessante Beobachtungen

Stefan Dummermuth (Oberdorf) beobachtet noch am 27. November 2004 ein frischgeborenes Männchen der Aspispiper (*Vipera aspis*) im Solothurner Jura, und am 15. Januar 2005 fand er am selben Fundort ebenfalls ein männliches Jungtier der Aspispiper, welches offenbar tagsüber das Winterquartier verlassen hat, in der Nacht dann aber dem Frost zum Opfer gefallen ist. Thomas Ott (Rombach) fotografierte bereits am 8. Januar 2005 ein adultes Männchen der Aspispiper, ebenfalls im Solothurner Jura. Die Mauereidechse (*Podarcis muralis*) war im Januar und Februar 2005 mehrfach in der Stadt Bern aktiv, wie Andreas Meyer (Bern) feststellte. Aufgrund der anhaltenden Kälte ab Mitte Februar und Anfang März 2005 erfolgten die ersten «Frühjahrsbeobachtungen» 2005 allerdings erst recht spät. Patrick Gassmann beobachtete die ersten Aspispipern am 24. März (Jura VD) und Jean-Claude Monney die ersten Kreuzottern am 3. April (Voralpen FR).

Observations intéressantes

Le 27 novembre 2004, Stefan Dummermuth a observé un mâle de vipère aspic (*Vipera aspis*) fraîchement né dans le Jura soleurois. Le 15 janvier, au même endroit, il a observé à nouveau un jeune vipéreau mâle ayant visiblement quitté ses quartiers d'hiver pendant la journée, avant d'être victime du gel la nuit. Thomas Ott a photographié une vipère aspic mâle en activité le 8 janvier 2005, également dans le Jura soleurois. Le lézard des murailles (*Podarcis muralis*) était fréquemment actif en ville de Berne, aux mois de janvier et février 2005 (Andreas Meyer). Le froid prolongé a par contre retardé les premières observations «printanières». Patrick Gassmann a observé ses premières Vipères aspics mâles le 24 mars dans le Jura vaudois et Jean-Claude Monney ses premières Vipères péliades le 3 avril dans les Préalpes fribourgeoises.

Projet Lézard agile dans le canton de Neuchâtel

Ce projet du KARCH s'inscrit dans le cadre de la campagne de Pro Natura qui a choisi le Lézard agile comme animal de l'année 05. Son but est d'actualiser les données sur la répartition de l'espèce dans les régions du canton où il paraît s'être fortement raréfié, et d'améliorer ses habitats par des mesures concrètes de revitalisation. Prévu sur deux années (05-06), ce projet est financé par Pro Natura NE et Pro Natura CH, en collaboration avec François Claude et Patrick Röschli.

Zauneidechsen-Projekt im Kanton Neuenburg

Pro Natura hat die Zauneidechse zum Tier des Jahres 2005 erklärt. Der Regionale Karch-Vertreter Kanton Neuenburg Patrick Röschli hat in Zusammenarbeit mit François Claude aus diesem Anlass ein Projekt zur Förderung dieser Tierart lanciert. Das Ziel ist die Verbreitungsangaben zu aktualisieren, da es Hinweise gibt, dass die Zauneidechse in dieser Region stark zurückgegangen ist. Durch konkrete Aufwertungsmassnahmen sollen die Lebensräume verbessert werden. Das Projekt ist für zwei Jahre (05-06) angelegt und wird von Pro Natura Neuenburg und Pro Natura Schweiz finanziert.

AKTIVITÄTEN IN DEN KANTONEN 2004 / RÉSUMÉ DES ACTIVITÉS DANS LES CANTONS 2004

Mit dem Kanton Obwalden konnte die KARCH eine neue Leistungsvereinbarung aushandeln, welche die Möglichkeiten des Obwaldner Regionalvertreters Beat von Wyl respektive des Amphibien- und Reptilienschutzes beträchtlich erweitert. Wir danken dem Kanton Obwalden bestens für die gute Zusammenarbeit.

Le KARCH a pu signer un nouveau contrat de prestation avec le canton d'Obwald. Ainsi, les moyens à disposition du représentant régional Beat von Wyl pour la protection des amphibiens et des reptiles herpétologiques s'en trouvent sensiblement augmentés. Nous remercions sincèrement le canton de cette excellente collaboration.

Ende 2004 lieferten die Regionalvertretungen wiederum ihre Jahresberichte ab. Der Umfang der möglichen Arbeiten variiert von Kanton zu Kanton stark, entsprechend der Höhe der Subventionen in den jeweiligen Kantonen. Die Jahresberichte fassen sich wie folgt zusammen :

A fin 2004, les représentants régionaux du KARCH ont fourni leurs rapports d'activités annuels. L'ampleur des activités varie fortement d'un canton à l'autre en fonction des subventions allouées par les cantons respectifs. Le résumé des rapports annuels figure ci-dessous :

Kanton canton	Aktivitäten activités
AR J. Barandun	<ul style="list-style-type: none"> • Erstellung einer Liste mit prioritär zu kontrollierenden Amphibienleibgebieten und Organisation der Feldarbeiten • Datenbankpflege • Diverse Beratungen am Telefon und im Feld • Publikationen und Exkursionen
BE B. Lüscher S. Zumbach U. Hofer	<p>Amphibien :</p> <ul style="list-style-type: none"> • Mehrere Beratungen zur Sicherung, Erhaltung und Aufwertung von Amphibien-lebensräumen. Einzelne davon sind: Beratung von Weiherbauprojekten im Forst sowie Sportplatz Neueneegg, im Naturschutzgebiet Baggersee Heimberg, Neubrügg Bremgarten, Oberdettigen Wohlen und auf der Aufforstungsfläche Bahn2000 bei Koppigen. Beratungen von Lebensraumaufwertungen bei Wohlen, Wimmis, Möriegen, Dotzigen, Bützberg, Unterseen sowie entlang der Aare zwischen Bern und Thun. Einzelne Aufwertungen sind inzwischen erfolgt, andere noch nicht bzw. bis auf weiteres verschoben (Lehmgrube Bundkofen Schüpfen). • Die Umsetzung des Inventars der Amphibienleibgebiete von nationaler Bedeutung wurde zusammen mit dem NSI an folgenden Standorten vorangetrieben: in der Neuenzelgau Kiesen (BE558) wurde der Wald ausgelichtet und mehrere Amphibienleibgewässer angelegt. Im ersten Frühling waren diese erfreulicherweise schon durch Grasfrosch, Erdkröte, Wasserfrosch, Bergmolch, Fadenmolch, Teichmolch, Gelbbauchunke und Laubfrosch besiedelt. In der Rehhaggrube Bern (BE72) wurden als Sofortmassnahme viele Tümpel erstellt. In der Elfenau Bern (BE71), Rüschröhrl Gsteig (BE897), im Gwattmösli Thun (BE1064) sowie neben der Schintere Thun (BE1063) wurden Aufwertungen diskutiert, angeregt und in die Wege geleitet. Zur Stützung der Laubfroschbestände in der Waldgassgrube Scheuren (BE710) wurden in nächstgelegenen Naturschutzgebiet neue Gewässer hergerichtet. • Mehrere Beratungen für Massnahmen bei Konfliktstellen zwischen Verkehrsachsen und Wanderrouten der Amphibien fanden statt: temporäre Strassen-spernung Frieswilgraben Wohlensee, Beratung Rettungsaktionen Gassel, Niederhünigen, Lörmoos Herrenschwanden, Köniztal, Gsteig, Feutersoey und Leuschelz. Wegen stark rückläufigen Fangzahlen wurde 2005 am Burgseeli Ringgenberg kein Fangzaun mehr aufgestellt. • Massnahmen zum Schutz und zur Erhaltung der Geburtshelferkröten wurden an mehreren Standorten im Kanton Bern initiiert und durchgeführt. Einzelne Aufnahmen zur Erfolgskontrolle Geburtshelferkröten- Massnahmen wurden durchgeführt. • Freiwillige MitarbeiterInnen haben das Amphibieninventar in der Umgebung Berns unter Kurt Grossenbacher neu bearbeitet. Die Feldarbeiten werden 2005 fortgesetzt. Der Bericht wird publiziert werden. • Freiwillige MitarbeiterInnen haben die uns bekannten Erdkrötenstandorte von über 1700 m ü. M. im Berner Oberland besucht und die Amphibien erfasst. Viele davon waren seit über 20 Jahre nie mehr erfasst worden. • Versuche zur Abklärung des mangelhaften Fortpflanzungserfolges der Erdkröten auf der Grossen Scheidegg, Grindelwald wurden durchgeführt. • Ein Projekt zur Erfassung und Beurteilung der Situation der Gelbbauchunke im Kanton Bern wurde initiiert und geplant. Erste Feldaufnahmen finden 2005 statt. • Öffentlichkeitsarbeit: Vorträge, Exkursionen und Pressemitteilungen • Datenbanken führen und transferieren <p>Reptilien :</p> <ul style="list-style-type: none"> • Erarbeitung eines Grundlegendokumentes zum Reptilienschutz • Feldarbeiten und Beratungen im Zusammenhang mit den Rebgiüterzusammenlegungen am Bielersee • Digitalisierung der Bilddokumentation der kantonalen Reptilienobjekte (in Zusammenarbeit mit M. Wälchli) • Überarbeitung Artenschutzdokumentation Reptilien für Internet-Auftritt • Beratungen im Zusammenhang mit dem Bau von Lärmschutzwänden entlang von BLS-Linien

Kanton canton	Aktivitäten activités
	<ul style="list-style-type: none"> • Verschiedene Beratungen im Rahmen von Bauvorhaben hinsichtlich des Reptilienschutzes (in Zusammenarbeit mit M. Dähler) • Mitarbeit an verschiedenen OeQV-Projekten • Begehung von Reptilienobjekten am Jurasüdfuss zwecks Integration in die Landschaftsplanung Biel (in Zusammenarbeit mit U. Känzig) • Leitung verschiedener öffentlicher Exkursionen • Interventionen im Zusammenhang mit Schlangen in Privatgärten • Datenbankpflege
BL P. Ramseier	<p>Amphibien :</p> <ul style="list-style-type: none"> • Verbesserung einer Zugstelle mit Feuersalamandern in Niederdorf BL • Beratung Amphibienausstieg in Kläranlagen • Beratung Ersatzstandort Kreuzkröten für Ziegelei Oberwil • Diverse telefonische Anfragen • Teilnahme an den Sitzungen der Amphibiengruppe Pro Natura BL(Pro Natura) • Zählung von Grasfroschlaichballen in den IANB-Objekten des Kantons • Zählung der Geburtshelferrufer in den IANB-Objekten des Kantons
FR A. Aebischer J.-C. Monney	<p>Amphibien:</p> <ul style="list-style-type: none"> • Rettungsaktionen an neun verschiedenen Konfliktstellen „Amphibien-Strassenverkehr“ • Ortsbegehung beim Weiher bei Montagny-la-Ville zusammen mit VertreterInnen der Naturschutzfachstelle sowie des Botanischen Gartens Freiburg betreffend Bearbeitung des Bodens neben dem Weiher zur Förderung einer sehr seltenen Pflanze (Lythrum portula, Sumpfqüendel) ohne dass der Amphibienlaichplatz dabei Schaden nimmt • Begehung auf dem Gelände der Firma Optigal in Courtepin zusammen mit einem Firmenvertreter zwecks Veränderung eines bestehenden Teichs auf dem Firmengelände • Sitzung mit der Naturschutzfachstelle sowie einem Vertreter der Primarlehrerschaft zur Diskussion eines Infoblattes über die Haltung von Grasfroscheiern und -larven im Schulzimmer • Brief an die Gemeinde Plasselb betreffend Zustand des Schutzzaunes auf ihrem Gebiet • Begleitung einer Maturaarbeit • Beratung bei der Erstellung eines Info-Schildes zu den Amphibien im Naturschutzgebiet les Gurles • Mehrere Privatpersonen, Journalisten, Studenten, Gemeinden und Büros holten sich telefonisch und per E-mail Informationen zu verschiedenen Aspekten rund um Amphibien und deren Schutz ein • Verschiedene Diskussionen und Vorbereitungen für neue Amphibien- und Reptilienposter für den Kanton FR • Interview mit einer Journalistin der Zeitschrift Auto-Revue über die Problematik Amphibien-Strassenverkehr • Exkursion für die Biologie-Studenten der Universität Bern und für die Leserschaft der Zeitschrift «La Salamandre» im Naturschutzgebiet Auried • An den bekannten Laubfrosch- und Geburtshelferkröten-Vorkommen im Kanton (ausser Neuenburgersee) wurden, wie bereits in den Vorjahren, Zählungen der Sänger durchgeführt • In verschiedenen Regionen des Kantons wurden mehrere bisher noch nicht kontrollierte Waldbäche nach Feuersalamander-Larven abgesucht • Viele weitere Laichgewässer wurden während der Laichzeit kontrolliert und die Beobachtungen informatisiert • Beobachtungen verschiedener Leute wurden zusammengetragen • Sitzung mit der KARCH zur Datenbank FR statt • Für die Untersuchung über die Chytridiomykose wurden an verschiedenen Orten Larven der Geburtshelferkröte gesucht <p>Reptiles :</p> <ul style="list-style-type: none"> • Excursion pour la Société fribourgeoise des sciences naturelles • Encadrement de 2 stagiaires • Préparation, organisation et maintenance de l'exposition «Reptiles de Suisse et du canton de Fribourg» à Avry-Centre • Expertise près de Monbovon pour la présence de serpents, sur demande du garde-faune Gérard Beaud • Conseils pour la gestion et l'entretien du talus CFF et routier à Villars-sur-Glâne

Kanton canton	Aktivitäten activités
	<ul style="list-style-type: none"> • Pêche électrique à Nuvilly avec Pascal Gabaz (garde-faune) et Francesca Cheda (Bureau cantonal protection de la nature) pour la conservation de la Salamandre tachetée, en présence d'un journaliste. • Sur demande de Louis Jäggi, garde-faune, initiation d'une équipe forestière à la manipulation de serpents venimeux à Bellegarde • Récupération et relâcher d'une Vipère blessée dans l'Intyamon
GE D. Bärtschi	<ul style="list-style-type: none"> • Conseils donnés à M. Beuchat sur la gestion des reptiles et batraciens pour la renaturation des environs de la décharge de Verbois et du Bois de Bay (bureau ECOTEC). • Conseils donnés à M. Hoffmann sur la gestion des reptiles au Moulin-de-Vert pour le bureau ECOTEC. • Conseils donnés à Mlle Thiery sur la gestion des reptiles au Moulin-de-Vert pour le bureau ECOTEC • Réponse donnée à M. Faas de la Tribune de Genève sur les serpents à Genève suite à la récupération d'un Python en ville par une personne du vivarium Elapsoidea • Conseils donnés à un étudiant du collège pour son travail de maturité sur les inventaires en Suisse (reptiles et amphibiens). • Réponse donnée à M. Reverchon de ProNatura pour une demande de faisabilité de recensement du Lézard agile sur le canton de Genève • Des images de Lézard agiles ont été envoyées à M. Dunant de ProNatura pour un projet de carte postale ProNatura sur les reptiles • Participation à la révision de l'Inventaire cantonal Amphibiens par le SFPNP • Participation aux travaux de terrain pour la réactualisation des Listes Rouges Reptiles et Amphibiens • Travail d'inventaire des reptiles pour ECOTEC • Plusieurs sorties nature pour l'association La Libellule • 4 sorties reptiles avec des classes du Cycle d'orientation • 2 Sorties avec des classes d'étudiants architectes-paysagistes de l'école de Lullier • Un article sur les amphibiens de la réserve Pro Natura du Marais du Château a paru dans le journal de ProNatura, Le Malagnou • Emission sur la chaîne de TV locale Leman Bleu les 21.9.04 et 12.10.04, avec présentation de V. aspis et E. longissima • Intervention au «point faune» de la société de zoologie le 11 novembre afin de sensibiliser les naturalistes présents à la récolte d'informations.
GL A. Borgula	<ul style="list-style-type: none"> • Nachführen der Fundmeldungen/Datenbank. Datenbank-Überarbeitung. • Telephonische Auskünfte zu Amphibien- und Reptilienschutz-relevanten Fragen (wenige Fälle)
LU A. Borgula	<ul style="list-style-type: none"> • Erstbegehung und Beurteilung neuer Stillgewässer im Luzerner Seetal: Rund 30 als Naturschutzgewässer, Retentionsweiher oder im Rahmen einer Güterzusammenlegung neu entstandene Gewässer wurden kartiert und ein- bis (meist) zweimal für eine grobe Bestandenserhebung begangen, um die Besiedlung insbesondere durch gefährdete Arten nach Möglichkeit zu erfassen. • Beurteilung einer Felsicherungsmassnahme im Umfeld eines Schlingnatter-Habitats bei Wiggen • Fachliche Begleitung der Amphibienzugstelle Mittler Hüslen Emmen und Beurteilung der Gesamtsituation im betreffenden Amphibienlebensraum • Mitarbeit am Aufwertungskonzept Schiltwald Emmen/Buchrain/Eschenbach: Bereitstellen Daten-Unterlagen, Erarbeitung diverser möglicher Aufwertungsmaßnahmen, Abgleich und Synergien mit anderen Naturschutzinteressen • Stellungnahme zu Bewilligungsgesuchen für Fang oder Aussetzung von Amphibien und Reptilien (z.H. Abteilung Natur und Landschaft LU) • Beratungen vor Ort/Begehungen: Baustelle A2/6 Schlund Kriens/Horw (neu entstandene Amphibienwanderung und Schutzmaßnahmen), mehrere Kiessammler Ebikon (Bedarf für Ausstiegshilfen abklären), Laichgewässer Büttinen Luzern (Ausfall Amphibien-Fortpflanzung beurteilen), Waldbrücke (Aufwertungsmaßnahmen am Waldibach), Seeufer Ennethorw (Schutz- und Nutzungsplanung, Ersatzmaßnahmen Autobahnbau), Fuchsried Udligenswil (Neuanlage Gewässer) • ÖQV-Vernetzungsprojekte Inwil, Hasle, Marbach, Escholzmatt, Wolhusen, Nottwil, Emmen, Menznau, Schenk, Römerswil, Herlisberg, Retschwil, Hitzkirch, Altshofen, Nebikon: Unterlagen Amphibien/Reptilien bereitstellen, Diskussion um Ziel- und Leitarten, Massnahmenvorschläge

Kanton canton	Aktivitäten activités
	<ul style="list-style-type: none"> • Auswahl Ziel- und Leitarten in Naturräumen des Kantons Luzern: Bereitstellen von Unterlagen, fachliche Diskussion zur Auswahl. • Verschiedene Besprechungen und telefonische Auskünfte zu Amphibien- und Reptilienschutz-relevanten Fragen gegenüber Abteilung Natur und Landschaft LU, Dienststelle Verkehr und Infrastruktur LU, kommunalen Naturschutzbeauftragten Luzern, Kriens und Horw, Gemeindebehörden Lieli und Ebikon, Vogelwarte Sempach, Naturlehrgebiet Ettiswil, Ökobüros, Pro Natura Luzern, GymnasiallehrerInnen, Privaten. • Wasserfrosch-Chöre in Siedlungsgebieten: drei Konfliktfälle (Fläckehof Rothenburg und Würzenbach Luzern mit Begehungen vor Ort, Schädritthalde Luzern) • Erstkartierung neuer Amphibienlaichgebiete • Einlesen von Beobachtungsdaten. • Bestandesaufnahme Mauereidechse am Bahnhof Luzern) • Projekt Gewässerpflege Inwil: Begehung der neu angelegten Kleingewässer, Erstaufnahmen und Bestandeskontrollen, Erstellen eines Arbeitspapier zu mittelfristiger Pflege und Unterhalt (Projekt noch nicht abgeschlossen) • Auswahl Ziel- und Leitarten Kanton Luzern: Bereitstellen von Unterlagen, fachliche Diskussion zur Auswahl • ÖQV-Vernetzungsprojekte Rothenburg Nord – Rain, bzw. Weggis: Unterlagen Amphibien/Reptilien bereitstellen, Diskussion um Ziel- und Leitarten, Massnahmenvorschläge • Vorbereitung des Projekts Erfolgskontrolle neue Kleingewässer im Rahmen KULA(Kulturlandschaft Seetal) • Erstkartierung einiger Amphibienlaichgebiete • Einlesen von Beobachtungsdaten
NE P. Röschli	<ul style="list-style-type: none"> • Prospections diverses • Conseils pour l'aménagement d'un pierrier sur la rive du canal de la Petite Thielle, dernièrement révisée et pour l'entretien d'une parcelle riche en reptiles, acquise par Pro Natura en 2004 • Une intervention chez un privé concernant un serpent • Comptage de larves de salamandres tachetées sur plusieurs portions de ruisseaux au Landeron • Recherche et surveillance des voies de migration à l'est du canton • Intervention chez un privé pour des centaines de larves de crapauds communs dans une piscine • Passage sur différents sites de reproduction classés d'importance nationale.
NW A. Borgula	<ul style="list-style-type: none"> • Fachliche Begleitung des Projekts «Glöggli(fresch) ha» (regionales Artenhilfsprogramm Region Draehenried – Kernwald) • Begehung Laichgebiet Schwibogen Emmetten: Erfassen aktueller Zustand (Praktikantin P.Zajec) • Herpetologische und naturschutzfachliche Auskünfte an Naturschutzfachstelle, Ökobüros, Naturschutzverbände und Private • Vorbereiten Teilaktualisierung kantonales Amphibieninventar für 2005.
OW B. von Wyl	<ul style="list-style-type: none"> • Betreuung der Zugstellen Wilen Kurhaus, Wilen Forst, Kaiserstuhl, Zollhaus und Kerns Acheriwald • Vorschlag für verschiedene Amphibienschutzmassnahmen in der Gemeinde Bürglen • Stellungnahme bezüglich eines Aussetzungsprojektes von Regenbogenforellen im Lungerersee • Datenbankpflege.
SG J. Barandun	<ul style="list-style-type: none"> • Datenbank: Erfassung und Bereinigung von Reptiliendaten sowie Anpassungen an die KARCH-Datenbank • Beratungen: Amphibienwanderung Sittertobel (Stadt St. Gallen); Reptilienvernetzung Buchs/Sevelen • Reptilienerfassung und Nachprüfungen in Wittenbach und Waldkirch.
SH B. Egli	<ul style="list-style-type: none"> • Kontrolle u. Betreuung von Amphibienzugstellen Schaffhausen Durach, Schaffhausen Esenloo-Grubental, Schilfkärbecken Barga, Neues Biotop Wangental, Freudental u. Stein a.Rhein Schutzgebiet Hose Springfroschkartierungen im Vernetzungsprojekt Eschheimertal-Griesbach • Inventarisierung von Amphibien- und Reptilienarten in ausgewählten Pro Natura-Schutzgebieten • Vorbereitungen für das Vernetzungskonzept Amphibien- und Reptilienbiotope im Kanton Schaffhausen.

Kanton <i>canton</i>	Aktivitäten <i>activités</i>
SO P.F. Flückiger	Amphibien : <ul style="list-style-type: none"> • Planung von Schutzmassnahmen an einer Amphibienzugstelle in Feldbrunnen-Riedholz (zwei Begehungen, Expertise) • Vorabklärungen für ein Glögglifrosch-Projekt (kommt nicht zustande) im Rahmen des Jubiläums «100 Jahre Naturschutz Kanton Solothurn» • Anfragen bearbeitet (Infos über Amphibienwanderungen für Pressebericht, Daten über Amphibienvorkommen in Rüttenen und Umgebung, Massnahmen an einer Amphibienzugstelle in Wisen, Tier-schutzmassnahme in Lostorf, Weiherbau in Winznau) Reptilien : <ul style="list-style-type: none"> • Planung von Aufwertungsmassnahmen in einer Schuttflurhalde in Oberdorf (Begehung, Projektein-gabe beim Amt für Raumplanung) • Anfragen bearbeitet (Daten über Reptilienvorkommen in Rüttenen und Umgebung, Reptilienvor-kommen in Dornach und Trimbach, Bewertungskriterien von Teilobjekten) • Präsentation der Inventarergebnisse in den Aussenvitrinen des Naturmuseums Solothurn • Datenbankpflege
SZ T. Hertach	<ul style="list-style-type: none"> • Datenbankpflege • Aufarbeitung der Verbreitungsdaten Schwyzer Amphibien und Reptilien • Fortführung der Langzeitstudie Gelbbauchunke
TG J. Rieder-Schmid	<ul style="list-style-type: none"> • Begehung des IANB-Objektes Allmend Frauenfeld und (Wieder-)Nachweis der Kreuzkröte • Planung und Begleitung der Erfolgskontrolle des Amphibiendurchlassen Bichelsee • Ausführung von Renaturierungsarbeiten im Seebachtal • Planung und Organisation von Aufwertungsarbeiten an kantonalen Amphibienobjekten • Monitoring von Geburtshelferkrötenpopulationen • Beratungen mit Pro Natura • Betreuung von Arbeiten am Lehrerseminar Kreuzlingen • Beratung von Privaten, Vereinen, Schulen, Hochschulen, Gemeinden und kantonalen Ämtern
TI T. Maddalena	Notiziario erpetologico dal ticino 2004 siehe / voir CSCF-News 28
VD J.-M. Fivat P. Gassmann J.-C. Monney	<ul style="list-style-type: none"> • Contrôle de sites pour l'actualisation des listes rouges Amphibiens et Reptiles • Prélèvements de mucus sur 10 grenouilles rouges en migration dans la région d'Yvorne, pour le centre pour la médecine des poissons et des animaux sauvages dans le cadre du projet pilote Chytridiomycose. • Suivi de l'évolution de la population de rainettes aux Grangettes • Recensement des batraciens et des reptiles dans la propriété Chaplin à Corsier sur Vevey. • Informations données à de nombreuses personnes concernant les batraciens écrasés sur les routes • Intervention sur les hauts de Montreux pour sauver une salamandre tachetée et un crapaud piégés dans un saut-de-loup • A la demande de Pro Riviera, exposé à Vevey sur les batraciens et les reptiles de la Riviera et de Lavaux, en insistant sur la manière de les protéger dans les zones urbaines • Intervention à Chermex sur Montreux pour capturer une vipère qui se trouvait dans un jardin. • Séance avec Pierre -Antoine Coquoz aux Moulins de Rivaz sur convocation de l'ingénieur Mr Gilles Pirat, mandaté pour les travaux de démolition, afin de le renseigner sur l'impact éventuel de la démolition sur la population de couleuvre vipérine • Participation à une séance organisée par Jérôme Pellet concernant la remise à jour de l'atlas des amphibiens du canton de Vaud. • Séance d'information organisée par le Conservateur de la faune, Sébastien Sachot, sur le rôle que doit jouer les différents acteurs intéressés par l'herpétofaune indigène et sa protection . • Visites de chantier avec M. Perrin concernant des aménagements à amphibiens et reptiles au-dessus des 2 tubes de l'autoroute A5 qui traverse en partie la forêt de Seyte • Participation à l'entretien et à la gestion de la carrière de la Raisse • Contrôle et suivi de la tranchée de La Vernette à Corcelles • Contrôle et suivi de la Chassagne d'Onnens et de la colline de Chamblon.

Kanton canton	Aktivitäten activités
	<ul style="list-style-type: none"> • Intervention à Eclépens pour la présence d'une vipère dans un jardin • Capture de 12 Grenouilles rieuses dans un petit étang de jardin à Yverdon (problème de voisinage). • Rencontre avec le syndic d'Onnens, M. J.-F. Righetti pour l'installation de murgiers • Rencontre à Chavornay avec les spécialistes de la cistude pour finaliser le dossier sur la réintroduction de cette espèce en Suisse • Rencontre avec P.-A. Coquoz, M. Vurlod et J.-M. Fivaz et visite des sites de Chardonne (stabilisation de falaise), Grandvaux et Puidoux (travaux forestiers) • Réunion à St Sulpice avec S. Sachot, N. Naceur, P.-A. Coquoz et P. Fallot pour discuter des IBN et des projets reptiles dans le canton de VD. • Réunion à Bex avec P. Marchesi, N. Naceur, P.-A. Coquoz, J.-C. Roch et P. Fallot pour faire le point sur les travaux à réaliser et à subventionner pour la conservation du Triton crêté. • Sur demande de J.-C. Roch, intervention aux Diablerets pour la présence d'une vipère près d'un chalet
VS P. Marchesi J. Rombaldoni	<ul style="list-style-type: none"> • Malévoz : une séance a eu lieu en 13.05.04 avec le SFPet les entreprises pour discuter de la suite à donner par rapport au problème d'étanchéité des mares. Des propositions de réaménagements vont être faites par les entreprises • Morgins : grâce à l'intervention de M. Rappo, inspecteur forestier de l'arrondissement 9, et du Service des forêts et du paysage, il a été possible d'inclure au sein d'un projet forestier (projet de défense des «Têtes») 2 passages à batraciens sous la route internationale de Morgins. • Fontaine de la Combe : suite à des mesures demandée par le SFP pour des travaux effectués sur le stand de tir de Collombey situé à proximité du site à batraciens, 4 nouvelles mares ont pu être aménagées en décembre 2003. • Réponses données à de nombreux particuliers concernant l'étude et la protection de l'herpétofaune en valais • Interviews par Radio Chablais à Monthey à propos du site de Morgins (3.11.04) • Visites nocturnes ou diurnes de sites dans le Chablais, le Valais central et le Haut Valais • Relevés quantitatifs des batraciens et de leur pontes dans un site du Lötschental dans le cadre du renouvellement des Listes Rouges par le CSCF/KARCH (mandat du KARCH). • Entretien du site humide de la Platta (Sion) et aménagement de pierriers et composts pour les reptiles (mandat du SRCE). • Aménagement (fructueux) d'une dizaine de mares à sonneur et de pierriers à reptiles dans un dépôt de crue à Monthey (mandat de la commune de Monthey). • Début de l'aménagement de mares dans le val d'Anniviers (mandat des sociétés hydroélectriques locales). • Début de l'aménagement d'une dizaine de mares à Orsières (mandat du RPD'Orsières). • Visite de terrain avec Mme Cécile Eicher (Forum Umwelt AG Visp, suivi des travaux), sur le chantier de la troisième voie CFF entre St-Germain et Visp, afin d'examiner 300m de talus devant être détruit, et de décider s'il convenait de déplacer les éventuelles populations de reptiles présentes. • Sur demande de Mme Silvia Zumbach (KARCH), visite de terrain le long des voies CFF à Eyholz, afin d'estimer l'impact des parois anti-bruit prévues sur environ 800m. • Visite de terrain sur les hauts de Riddes avec M. Sylvain Ursenbacher et M. Jonas Cosendai (Laboratoire de Biologie de la Conservation de l'Université de Lausanne), afin de prélever une vingtaine d'échantillons sur des lézards verts, pour la poursuite du travail de diplôme de Jonas concernant la diversité génétique des populations relictuelles de cette espèce. • Visite de terrain de la vigne de Mme Léna Carron, à Fully, pour discuter de la meilleure façon de concilier viticulture, sécurité pour les employés et biotope intéressant pour les reptiles. • Réponse à un courriel de M. Christian Saillen (Monthey), pour l'identification sur photo et la conduite à tenir à propos d'un serpenteau de 10 cm trouvé par son fils à Troistorrens.
ZG F. Glarner P. Müller	Amphibien : <ul style="list-style-type: none"> • Betreuung verschiedener Amphibienzugstellen • Diverse telefonische Beratungen • Begehung verschiedener Gruben und Deponien und Beratung zu deren Aufwertung als Amphibienlebensraum • Stichprobenartige Kontrolle von kantonalen Amphibienobjekten

Kanton canton	Aktivitäten activités
	<p>Reptilien :</p> <ul style="list-style-type: none"> • Treffen mit den Naturschutzorganisationen Pro Natura (Sektion Zug) und WWF Zug zwecks Standortbestimmung des Reptilienschutzes im Kanton • Grundsatzabklärungen hinsichtlich Reptilienschutz entlang von Bahnlinien (Lärmsanierungen, System Ribbert).
<p>ZH M. Lippuner G. Dusej P. Müller</p>	<p>Amphibien :</p> <ul style="list-style-type: none"> • Beurteilung der Zugstelle Kopp bei Esslingen sowie Beratung und Organisation zur Errichtung eines Leitzauns • Beurteilung der Zugstelle Stadlersee • Beratung für Gestaltungsprojekt Letten, Zürich • Bestandaufnahme der Amphibien in der Grube Hettlingen • Beratung einer Doktorandin der Universität Zürich (Chytridiomykose) • Überprüfung von Springfrosch-Meldungen • Beratung verschiedener Diplomarbeiten an der Hochschule für Technik, Rapperswil • Diverse kleinere Beratungen zum Thema Amphibien im Garten und Amphibien und Verkehr <p>Reptilien :</p> <ul style="list-style-type: none"> • Betreuung einer Diplomarbeit, naturnaher Garten- und Landschaftsbau, Hochschule Wädenswil • Betreuung und Instruktion Radio-Telemetrie anlässlich einer Tagung in Freiburg • Umsetzungskontrolle und Dokumentation Reptilienverbindungskorridor Urdorf • Umsetzungskontrolle Reptilienschutzmassnahmen in diversen Objekten • Öffentlichkeitsarbeit: Vorträge über einheimische Reptilien, deren Lebensräume, Gefährdung und Schutz in Dürnten, halbtägige Exkursion mit Kindern des Natur- und Vogelschutzvereins Birmensdorf • Verschiedene telefonische Auskünfte im Zusammenhang mit Reptilienfunden (Identifikation, Beratung für Massnahmen, Literaturempfehlungen etc.) • Grundsatzabklärungen hinsichtlich Reptilienschutz entlang von Bahnlinien (Lärmsanierungen, System Ribbert).

4. VERANSTALTUNGEN / MANIFESTATIONS

EIN BLICK VORAUSS / UN COUP D'OEIL EN AVANT

Congrès annuel de la Société Herpétologique de France
28 juin-2 juillet 2005
Village des tortues – Gonfaron
BP24
F-83590 Gonfaron
Pour tout renseignement: bcornuault@soptom.com

Das **12. Herpeto-Kolloquium der KARCH** findet am **3. Dezember 2005 in Freiburg** statt und ist schwerpunktmässig den Reptilien gewidmet. Das Detailprogramm folgt rechtzeitig im Herbst 2005, wir bitten aber schon heute um einen entsprechenden Eintrag in der Agenda und freuen uns auf zahlreiche Teilnehmerinnen und Teilnehmer.
Le 12^e colloque-herpéto du KARCH aura lieu le 3 décembre 2005 à Fribourg et sera principalement consacré aux reptiles. Le programme détaillé vous parviendra en octobre, mais nous vous invitons d'ores et déjà à réserver la date et à venir nombreux au colloque.

Jahrestagung der Deutschen Gesellschaft für Herpetologie und Terrarienkunde DGHT 8. – 11. September 2005, Lörrach (D)

Die Schweizer Landesgruppe der DGHT organisiert die DGHT-Jahrestagung 2005 im grenznahen Deutschland (Lörrach).

Donnerstag, 8. September 2005 : Wissenschafts- & Feldherpetologietag
Freitag, 9. September 2005 : Diverse Fachvorträge. Nachmittags Exkursionen (Naturschutzgebiet «Petite Camarque Alsacienne», Zolli Basel)
Samstag, 10. September 2005 : morgens Fachreferate zum Thema «Herpetologische Veterinärmedizin», nachmittags diverse Fachvorträge
Sonntag, 11. September 2005 : Thementag «Australien»

Das Tagungsort ist der Burghof Lörrach, Herrenstrasse 5, D-79539 Lörrach.
Weiter Informationen finden sich unter <http://www.dght.de/tagungen/jahrestagung.htm>

Tagung der Societas Europaea Herpetologica SEH 27. September– 2. Oktober 2005, Bonn (D)

An dieser jedes zweite Jahr stattfindenden Tagung werden voraussichtlich Herpetologinnen und Herpetologen aus ganz Europa teilnehmen. Nähere Informationen und ein Anmeldeformular gibt es auf der Homepage der SEH unter <http://www.gli.cas.cz/SEH/>

Séminaire de la Societas Europaea Herpetologica SEH

27 septembre – 2 octobre 2005, Bonn (D)

Des herpétologues de l'Europe entière participeront à cette réunion biennale. Informations et coupons d'inscription sur le site de la SEH: <http://www.gli.cas.cz/SEH/>

Fachtagung «Ringelnatter» des NABU und der AG Feldherpetologie der DGHT

19. – 20. November 2005, Neustadt am Rübenberge (D)

Wir bitten alle Interessentinnen und Interessenten, sich diesen Termin vorzumerken. Weitere Informationen sind zu erhalten bei Ina Blanke, Ahltener Str. 73, D-31275 Lehrte, inablanke@gmx.de oder Thomas Brandt, Ökologische Schutzstation Steinhuder Meer (ÖSSM e.V.), Hagenburger Str. 16, D-31547 Rehburg-Loccum, OT Winzlar, brandt@oessm.org

1st European Congress of Conservation Biology

22. – 26. August 2006, Eger(H)

Mehr Infos dazu unter <http://www.eccb2006.org/>

Plus d'infos sous <http://www.eccb2006.org/>

siehe auch / voir aussi: www.karch.ch

5. VERSCHIEDENES / DIVERS

Amphibien- und Reptilienmonitoring 2006: Mitarbeitende gesucht!

Die KARCH plant für 2006 den Start eines Amphibienmonitorings. Vorerst sollen die beiden Arten Kammolch und Gelbbauchunke gemonitort werden. Das Monitoring soll mit Freiwilligen geschehen. Wer Lust hat, beim Monitoring mitzumachen, kann sich bereits jetzt bei Benedikt Schmidt (benedikt.schmidt@unine.ch) melden. Die «Anmeldung» ist vorerst unverbindlich, würde uns aber helfen abzuschätzen, mit wievielen Mitarbeitenden wir rechnen dürfen.

Ebenfalls mit Freiwilligen möchte die KARCH ab Frühjahr 2006 ein einfaches Monitoring-Pilotprojekt für Echsen lancieren, welches in erster Linie auf die Arten des Schweizer Mittellandes abzielt, namentlich die Zauneidechse, die Waldeidechse, die Mauereidechse und versuchsweise die Blindschleiche. Wer Lust und Zeit hat, zwischen April und September 2006 mindestens vier Halbtage in ein Monitoring von Echsenpopulationen zu investieren, ist herzlich eingeladen, sich mit Andreas Meyer (andreas.meyer@unine.ch) in Verbindung zu setzen. Die Anmeldung von Interesse bringt auch hier vorerst keinerlei Verpflichtungen mit sich, ermöglicht uns aber eine Beurteilung der personellen Kapazitäten, mit denen wir rechnen dürfen.

Was ist eigentlich ein «Monitoring»?

Monitorings sind gegenwärtig in Naturschutzkreisen ein In-Thema. Monitoring ist neudeutsch und bedeutet einfach «Bestandeskontrolle». Die genaue Definition unterscheidet sich aber von einem Monitoring-Programm zum andern. Letztlich geht es immer darum zu wissen, wie sich Bestände von Arten entwickeln: Gibt es mehr oder weniger Zauneidechsen oder Kammmolche? Mit einer systematischen Bestandeskontrolle wären genauere Aussagen als bisher über die Entwicklung von Populationen und Arten möglich, so dass Massnahmen zum Schutz der Art initiiert oder auf ihre Wirksamkeit hin geprüft werden können.

Die KARCH möchte, nicht zuletzt auch als Reaktion auf die Aktualisierung der Roten Listen der Amphibien und Reptilien, ein Monitoring für diese beiden Tiergruppen aufbauen. Vorerst beschränken wir uns versuchsweise auf wenige ausgewählte Arten an einer beschränkten Zahl von Standorten. Bei diesem einfachen Monitoringprogramm würden Freiwillige einen von der KARCH bestimmten Standort in der Umgebung ihres Wohnortes mehrmals pro Jahr besuchen und zählen, wie viele Individuen der Zielarten sie finden.

Monitoring des amphibiens et des reptiles 2006: collaborateurs recherchés!

Le KARCH planifie le début d'un monitoring des batraciens à partir de 2006. Le triton crêté et le sonneur à ventre jaune seront les deux espèces suivies. Ce monitoring est prévu avec des bénévoles. Quiconque souhaite y prendre part peut contacter Benedikt Schmidt (benedikt.schmidt@unine.ch). Dans un premier temps, l'annonce est informelle, mais elle nous permettra d'estimer le nombre de collaborateurs envisageable.

Le KARCH souhaite également lancer un monitoring simplifié des lézards, également dès 2006 et avec des volontaires. Il concernera les espèces du Plateau, à savoir les lézards agile, vivipare et des murailles, ainsi que l'orvet, à titre d'essai. Quiconque est prêt à consacrer au moins quatre demi-journées à ce monitoring entre avril et septembre 2006 est cordialement invité à contacter Andreas Meyer (andreas.meyer@unine.ch). Là aussi, votre annonce est sans engagement dans un premier temps, mais nous permettra d'évaluer les effectifs envisageables.

Qu'est-ce exactement qu'un monitoring?

Le monitoring est un thème d'actualité en matière de protection de la nature. Il signifie simplement «contrôle des effectifs». Cette définition varie cependant dans ses détails d'un projet à l'autre, mais il s'agit finalement toujours de savoir comment évoluent les effectifs des espèces: y a-t-il plus ou moins de lézards agiles ou de tritons crêtés? Un suivi systématique des populations fournirait des données plus précises que ce dont nous disposons à ce jour concernant l'évolution des populations et des espèces, permettant si nécessaire de lancer des mesures de protection et d'en vérifier l'efficacité.

Les monitorings sont également prévus en réaction aux résultats de l'actualisation des listes rouges des deux groupes. Nous nous limiterons dans un premier temps à un nombre limité d'espèces et d'emplacements. Ce programme consiste à inviter des volontaires à visiter plusieurs fois par an un site proche de leur domicile et à y compter les représentants des espèces suivies.

Résumé de thèse

Le 6 avril 2005 à l'Université de Lausanne, Sylvain Ursenbacher a soutenu sa thèse intitulée «Phylogéographie des vipères européennes (*Vipera ammodytes*, *V. aspis* et *V. berus*), structuration génétique et multipaternité chez *Vipera berus*.»

Ci-dessous le résumé de quelques résultats se rapportant à la Vipère péliade :

La phylogéographie de la vipère péliade (*Vipera berus*) a été examinée par l'analyse de l'ADN mitochondrial. Les analyses phylogénétiques montrent que les péliades sont divisées en trois lignées mitochondriales issues de différentes zones de refuges: la lignée ou clade nordique, le clade balkanique et le clade italien. Le clade nordique montre une structuration importante, probablement due à des refuges secondaires en France et dans les Carpates. Deux clades sont présents en Suisse, le clade italien en Engadine et le clade nordique dans le reste du pays. Cependant, les zones de contact entre ces 2 groupes génétiques restent à préciser.

Une étude morphologique a été réalisée pour voir s'il y avait des différences d'écaillage entre le clade italien et le clade nordique. Bien que la séparation entre ces deux clades génétiques soit estimée à plus d'un million d'années, les différences morphologiques sont faibles, ce qui rend difficile une distinction certaine des deux groupes sur la base de l'écaillage. Chez le clade italien, le nombre d'écailles sous-caudales est inférieur (en moyenne 3 de moins), et les écailles intercanthales et pariétales sont en moyenne moins fractionnées que chez le clade nordique.

La structuration génétique des populations relictuelles du Jura suisse et français a été étudiée à l'aide de microsatellites, marqueurs génétiques hypervariables permettant de différencier chaque individu d'une population. Ces travaux ont mis en évidence une très forte structuration génétique entre les populations de vipères péliades, démontrant que peu d'animaux migraient entre les populations; néanmoins, aucun signe tangible de consanguinité n'a été trouvé dans le massif jurassien, bien que la diversité génétique chez la péliade dans cette région soit plus faible que dans le Massif Central et le nord de la France.

Dissertation

Am 6. April 2005 hat Sylvain Ursenbacher seine Dissertation mit dem Titel: «Phylogeographie der Europäischen Vipern (*Vipera ammodytes*, *V. aspis* et *V. berus*), genetische Struktur und Mehrfach-Vaterschaft bei *Vipera berus*» Im Folgenden eine Kurzfassung der wichtigsten Resultate : Die Phylogeographie der Kreuzotter (*Vipera berus*) wurde mit mitochondrialer DNA analysiert. Die phylogenetischen Analysen führen zu drei genetische Gruppen bei den Kreuzottern aufgrund unterschiedlicher Rückzugsgebiete während der Eiszeiten : die Nördliche, die Italienischen und die Balkan-Linie. Die Nördliche Gruppe zeigt die deutlichste Abgrenzung, wahrscheinlich aufgrund sekundärer Rückzugsgebiete in Frankreich und in den Karpaten. Zwei Gruppen kommen in der Schweiz vor: Die Kreuzottern im Engadin gehören zur Italienischen Gruppe, alle andern werden zu der Nordischen Linie gerechnet, wobei der Verlauf der Trennungslinie noch zu präzisieren ist.

In Ergänzung zu den genetischen Analysen wurde eine morphologische Studie an den Kreuzottern durchgeführt um Unterschiede in der Beschuppung unter den beiden Einheiten zu suchen. Obwohl die Aufspaltung wahrscheinlich bereits vor mehr als einer Million Jahre erfolgte, konnten nur kleine Unterschiede ausgemacht werden. Die Nordische Gruppe hat weniger unteren Schwanzschildern (durchschnittlich drei weniger) und die Intercanthalen und die Scheitelschilder sind in der Regel weniger aufgespaltet.

Die Reliktpopulationen im Schweizer und Französischen Jura wurden mit Hilfe von Mikrosatelliten untersucht. Diese genetischen Marker sind sehr variabel, was bereits eine individuelle Differenzierung innerhalb einer Population erlaubt. Die Resultate zeigen eine starke Trennung zwischen den einzelnen Kreuzottern-Populationen im Jura, was darauf hindeutet, dass eine geringe Wanderaktivität der Tiere zwischen den Populationen stattfindet. Obwohl keine offensichtliche Verwandtschaft im Jura gefunden wurde, ist die genetische Diversität schwächer als bei den Kreuzottern im Massif Central und im Norden von Frankreich.

6. LITERATUR / LITTERATURE

Neue herpetologische Literatur

Die KARCH ergänzt ihre Bibliothek laufend mit neuen Publikationen aus internationalen Fachzeitschriften. Gesucht werden jeweils Publikationen über einheimische Amphibien und Reptilien und Publikationen über naturschutzrelevante Themen mit Bezug zur Herpetologie (nicht notwendigerweise einheimische Arten). Die KARCH bietet neu einen E-mail-Versand dieser Publikationen als Adobe pdf an. Interessenten erhalten zwischen ein Mal pro Monat und ein Mal pro Woche eine neue Publikation (je nach dem, was die neue Literatur hergibt). Die Artikel sind fast immer in englischer Sprache. Der Versand erfolgt ausschliesslich via E-mail. E-mail-Konten sollten in der Lage sein, Dateien bis 0.5 MB zu empfangen (Hotmail und dergleichen sind in der Regel rasch überfüllt und zu klein).

Anmeldungen bei benedikt.schmidt@unine.ch

Nouvelle littérature herpétologique

Le KARCH complète constamment sa bibliothèque avec de nouvelles publications provenant de journaux internationaux spécialisés. Notre nous intéressons avant tout aux publications sur les amphibiens et les reptiles indigènes, ainsi qu'aux publications sur des thèmes intéressants du point de vue de la protection de la nature et ayant un lien avec l'herpétologie (pas nécessairement avec des espèces indigènes). Le KARCH propose depuis peu l'envoi par e-mail de ces publications en tant que fichiers Adobe pdf. Les personnes intéressées reçoivent une fois par mois ou même une fois par semaine un nouveau envoi (tout dépend du nombre de nouvelles sources). Les articles sont presque toujours en anglais. L'envoi se fait exclusivement par e-mail. Les comptes e-mail devraient être en mesure de recevoir des fichiers allant jusqu'à 0.5 MB (hotmail et les serveurs similaires sont en général trop petits et vite saturés).

Inscription à envoyer à l'adresse: benedikt.schmidt@unine.ch

Verbreitung, Ökologie und Schutz der Kreuzotter (*Vipera berus*)

Mertensiella Band 15

Vom 22. bis 24. November 2002 fand in Darmstadt eine feldherpetologische Fachtagung statt, um Wissen über die aktuelle Situation der Kreuzotter in verschiedenen europäischen Staaten sowie den meisten deutschen Bundesländern sowie neueste Forschungsergebnisse zur Biologie dieser interessanten Schlangenart auszutauschen. Eingeladen hatten die DGHT-AG Feldherpetologie und die Arbeitsgemeinschaft Amphibien- und Reptilienschutz in Hessen e.V. im Hessischen Landesmuseum Darmstadt. Der soeben erschienene Tagungsband fasst die Ergebnisse des Treffens zusammen. Insgesamt beinhaltet er 28 Beiträge zur Systematik, Phylogenie, Verbreitung, Bestandessituation, Ökologie, Biologie und zum Schutz der Kreuzotter. Ein Artikel behandelt auch die Situation der Kreuzotter in der Schweiz. Das Buch umfasst 312 Seiten und zeichnet sich durch zahlreiche Farbabbildungen und Grafiken aus.

Der Preis für den Mertensiella-Band beläuft sich auf 19,80 EUR (für Mitglieder der DGHT) resp. auf 32,80 EUR (für Nichtmitglieder).

Die Publikation kann hier <http://www.dghtserver.de/shop/start.htm> bestellt werden.

Répartition, écologie et protection de la vipère péliade (*Vipera berus*)

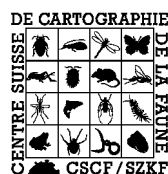
Mertensiella volume 15

Une rencontre herpétologique s'est tenue du 22 au 24 novembre 2002 à Darmstadt sur le thème de la vipère péliade - situation dans plusieurs pays d'Europe et Länder allemands, résultats des dernières recherches consacrées à la biologie de l'espèce. La manifestation était organisée par la DGHT, groupe herpétologie de terrain, et le Landesmuseum de Hesse. Les actes de la réunion présentent les 28 exposés concernant la systématique, la phylogénie, la répartition, les effectifs, l'écologie, la biologie et la protection de la vipère péliade, dont un article sur la situation de l'espèce en Suisse. L'ouvrage compte 312 pages enrichies d'illustrations et de graphiques en couleurs.

Le prix du volume Mertensiella s'élève à 19,80 EUR (membres de la DGHT) resp. 32,80 EUR (non-membres).

La publication peut être commandée sous <http://www.dghtserver.de/shop/start.htm>

INHALT / CONTENU

 CENTRE SUISSE DE LA FAUNE CSZF / SZKF	DE CARTOGRAPHIE	AGENDA	3
		LIVRES / <i>BÜCHER</i>	3
		RAPPORT ANNUEL 2004	4
		<i>JAHRESBERICHT 2004</i>	26
		REMERCIEMENTS / <i>DANK</i>	40



INFORMATIONSBULLETIN /	42
<i>BULLETIN D'INFORMATION</i>	42

MERCI D'ADRESSER VOS DEMANDES DE DONNÉES ET D'ENVOYER VOS DONNÉES
AUX ADRESSES EMAIL SUIVANTES
BITTE SENDEN SIE IHRE DATENANFRAGEN UND IHRE DATEN AN FOLGENDE
EMAIL-ADRESSEN

FRANÇAIS

francois.claude@unine.ch

DEUTSCH / ITALIANO

simon.capt@unine.ch

