

***Rana latastei* - La grenouille de Lataste: un cas particulier en Suisse**

La seule espèce d'amphibien dont les effectifs en Suisse sont contrôlés depuis plus de 20 ans par des bénévoles.

Statut de protection

Protégée par la loi fédérale en Suisse, Liste Rouge CH 2005: vulnérable, en raison de son aire de répartition limitée, espèce émeraude en Europe.

Caractéristiques

Difficile à distinguer des autres grenouilles brunes (grenouille rousse, grenouille agile). La grenouille de Lataste a une des plus petites aires de répartition parmi les espèces européennes. Elle n'est présente que dans certaines zones de la plaine du Pô, de Vénétie et d'Istrie. En Suisse, les seules populations se trouvent dans les bassins versants des rivières Laveggio, Gaggiolo et Falloppia, dans la région la plus méridionale du Mendrisiotto (canton du Tessin).

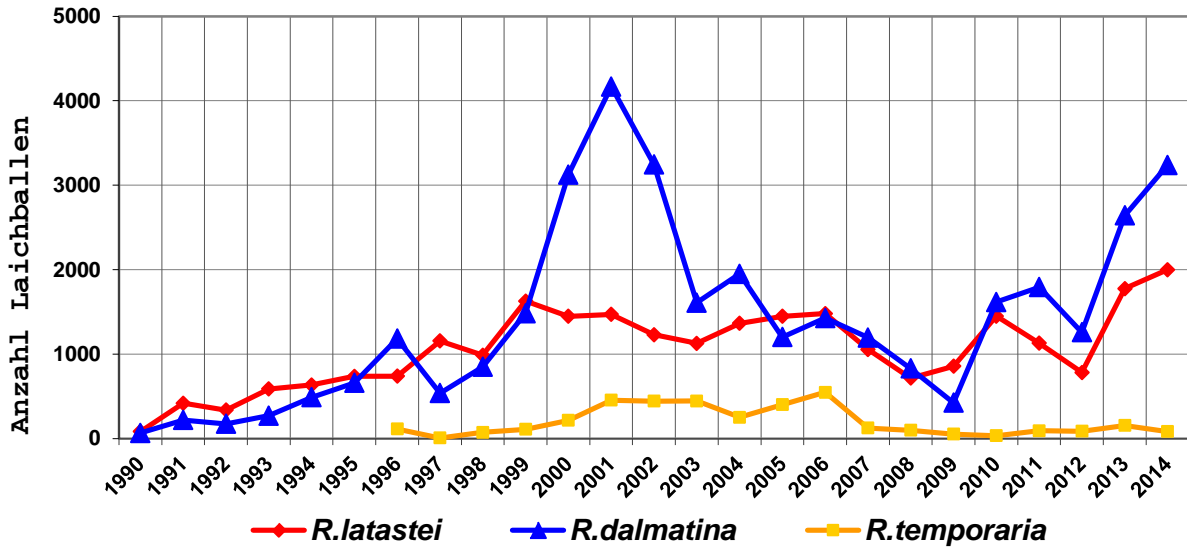
La grenouille de Lataste est plus petite et plus gracile que les autres espèces de grenouilles brunes. Le mâle attire les femelles pour s'accoupler en « miaulant » sous l'eau ; dans le meilleur des cas, le chant de l'espèce peut être détecté grâce à un micro subaquatique. La reproduction se fait plutôt dans les cours d'eau que dans les eaux stagnantes. Sur terre, l'espèce préfère les forêts à humidité fluctuante, voire sèches, et ne s'éloigne jamais très loin des plans d'eau.

La grenouille de Lataste a longtemps été considérée comme éteinte en Suisse, avant que Kurt Grossenbacher ne retrouve cette espèce en 1981. Depuis lors, de nombreuses mesures ont été mises en place. La majorité des nouveaux étangs créés dans la zone de répartition ont été colonisés. Il s'agit d'une véritable réussite en matière de protection des amphibiens, puisqu'il existe plus de populations qu'auparavant (au vu du nombre de pontes).

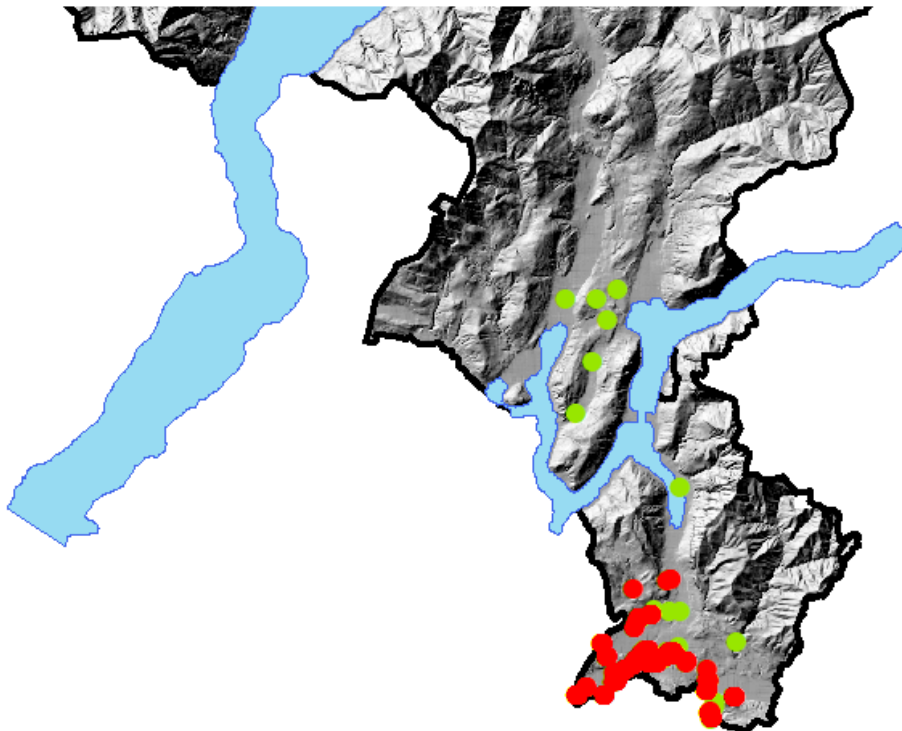
Depuis 1990, quatre professionnels (Kurt Grossenbacher, Mario Lippuner, Beatrice Lüscher, Silvia Zumbach) comptent chaque année durant leur temps libre, avec l'aide de volontaires, le nombre de pontes. La différenciation avec les pontes des autres espèces de grenouilles brunes n'est pas toujours facile.

Rana latastei est la première des grenouilles brunes à se reproduire; la saison de reproduction commence le plus souvent dans la 2^{ème} moitié du mois de février et s'étend sur une période de 3-4 semaines. Les pontes sont nettement plus petites que celles des grenouilles rousses et agiles et sont déposées en grappes autour de branches ou de tiges qui sont dans l'eau ou qui sont enfoncées au fond du plan d'eau.

Une fluctuation de 50% des effectifs des populations est encore considérée comme normale, étant donné que la qualité des plans d'eau de reproduction au Tessin dépend très fortement de la pluviométrie actuelle.



Graphique: Nombre maximal de pontes des grenouilles brunes dans 29 sites de reproduction dans le Mendrisiotto entre 1990 et 2014 (sur 20 km²).



Carte: Emplacements des populations de grenouille de Lataste au Tessin.

- Emplacements historiques avant la redécouverte (avant 1950)
- Emplacements après la redécouverte en 1981